

# INDEX MONDIAL DU BOIS RAPPORT GTI MENSUEL

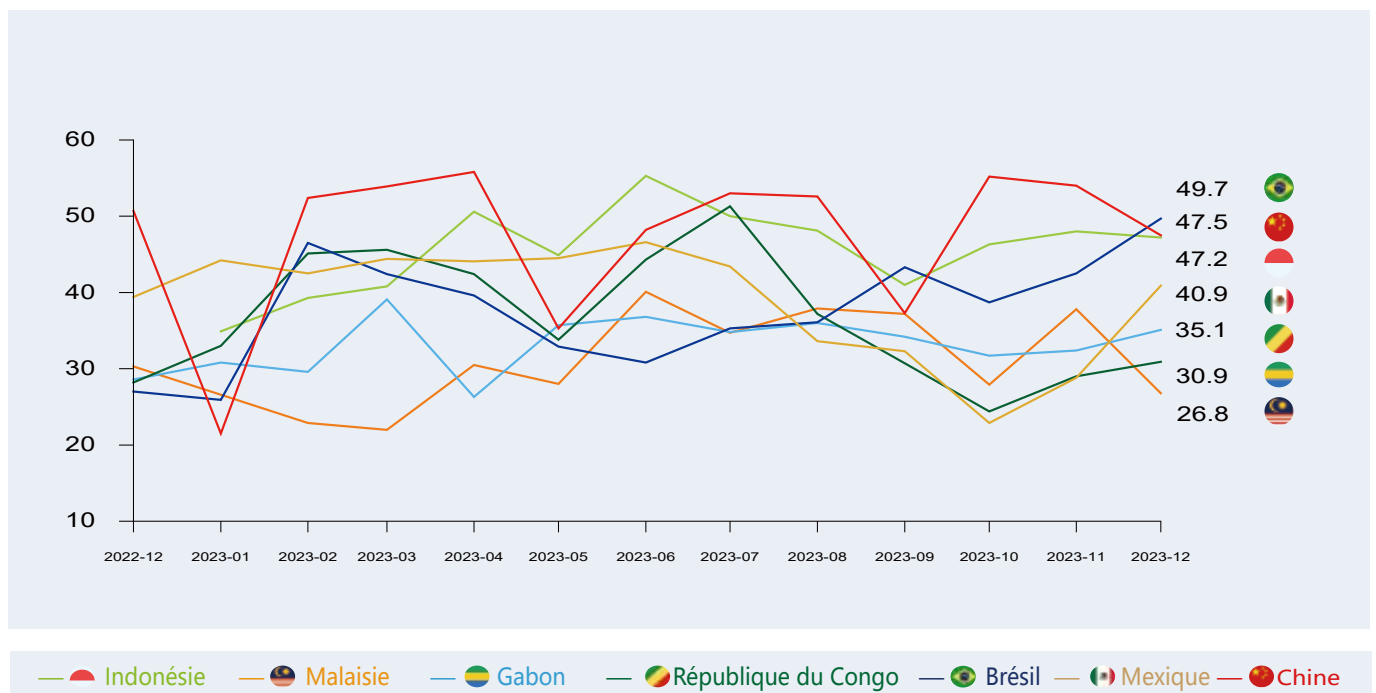
GGSC-No. 12/2023

Le présent rapport a été préparé par GGSC, avec le soutien de l'ITTO et de l'IPIM, et les points focaux de l'Indonésie, de la Malaisie, du Gabon, de la République de Congo, du Brésil, du Mexique et de la Chine.



# Vue d'ensemble des indices des pays pilotes de GTI

Le marché du bois au Brésil et au Mexique a connu une baisse de tendance qui se dissipe



En décembre 2023, le rapport de l'indice mondial du bois (Global Timber Index, GTI) a montré que l'indice GTI du Mexique et du Brésil a augmenté respectivement de 12,1 points de pourcentage et de 7,2 points de pourcentage par rapport au mois précédent. Les nouvelles commandes des entreprises du GTI-Brésil ont considérablement augmenté, ce qui indique une nette amélioration de la tendance à la baisse observée sur les marchés du bois de ces deux pays. L'Indice GTI-RDC et l'Indice GTI-Gabon ont augmenté de 2,7 points de pourcentage et de 1,9 point de pourcentage respectivement par rapport au mois précédent, bien qu'ils restent en dessous de la valeur critique de 50 %. Les marchés du bois en Indonésie et en

Chine ont connu une augmentation des commandes par rapport au mois précédent, y compris les commandes d'exportation. Cependant, la plupart des entreprises semblaient préférer épuiser leurs stocks actuels. Pour l'instant, il n'y avait pas encore de reprise significative du côté de l'offre.

Ce mois-ci, les régions d'Afrique, d'Amérique latine et d'Asie étaient confrontées à des défis liés à de fortes précipitations. Les pluies torrentielles continues ont entraîné des glissements de terrain, des dommages aux voies ferrées et des interruptions logistiques, ce qui affectait le transport et les activités de production du bois. Les entreprises et les pays pilotes du GTI ont

---

partagé les nouveaux problèmes auxquels ils font face, des entreprises brésiliennes, par exemple, ont signalé les impacts des alternatives telles que le plastique, l' aluminium et le panneau de fibres à moyenne densité sur les produits en bois; la baisse du niveau d'eau du fleuve Amazone a entraîné une pénurie de conteneurs et a réduit la production des entreprises. Les entreprises Gabons ont signalé qu'il était difficile de se procurer les ressources nécessaires pour la production en raison de fortes précipitations.

---

Certaines entreprises n'étaient pas en mesure de livrer leurs commandes de bois à temps aux acheteurs. Les entreprises malaisiennes ont signalé leur préoccupation quant à l'instabilité économique mondiale due à la guerre, et comment cela pourrait affecter la demande mondiale sur le marché du bois. Les entreprises mexicaines ont signalé un manque d'outils pour transporter les grumes jusqu'à l'usine de scierie, d'où un arrêt des activités forestières.

---

**Merci aux points focaux des pays pilotes de l'Indonésie, de la Malaisie, du Gabon, de la République du Congo, du Brésil, du Mexique et de la Chine pour leurs soutiens et contributions à l'index GTI.**

**Liste des points focaux des pays pilotes:**

**Indonésie:**

- Sustainable Forest Management of the Ministry of Environment and Forestry

**Malaisie:**

- Malaisien Timber Council (MTC)
- Special thanks to Ministry of Plantation Industries & Commodities (MPIC) and Sarawak Timber Association (STA)

**Gabon:**

- Ministry of Water and Forests, Sea and Environment, Responsible for the Climate Plan and Land Use

**République du Congo:**

- Ministère de l' Economie Forestière

**Brésil:**

- STCP Engenharia de Projetos Ltda

**Mexique:**

- National Forestry Commission of Mexico/Comisión Nacional Forestal (CONAFOR)

**Chine:**

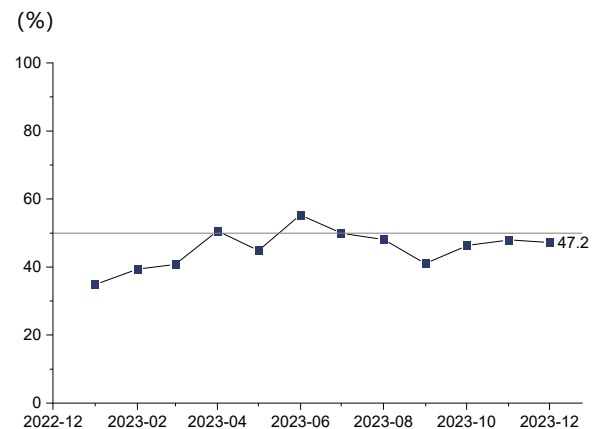
- The Secretariat of the Global Green Supply Chains Initiative (GGSC)

# Indice GTI-Indonésie de décembre 2023

Lors de la 28ème Conférence des Nations Unies sur les changements climatiques (COP28), l'Indonésie a réaffirmé sa collaboration avec le Brésil et la RDC dans le but de renforcer l'influence des trois principaux propriétaires de forêts tropicales du monde dans les négociations climatiques, notamment par le biais du financement de REDD+. Avec l'essor du marché des énergies renouvelables, plusieurs entreprises indonésiennes investissent dans le domaine de la biomasse, notamment dans les granulés de bois. Par exemple, la société PT Indika Energy Tbk (INDY) va investir 21 millions de dollars pour construire une usine, tandis que PT Sumber Global Energy Tbk (SGER) diversifie ses activités en vendant des granulés de bois transformés à l'industrie de l'énergie. Le ministère indonésien de l'Environnement et de la Foresterie encourage les entreprises qui ont obtenu une licence commerciale d'utilisation forestière (PBPH) à diversifier leurs activités liées à la foresterie. Cela vise à soutenir l'objectif de développement de l'Indonésie "Dépôt net d'utilisation des ressources forestières d'ici 2030" (FOLU Net Sink 2030). Les entreprises doivent diversifier leurs objectifs commerciaux en adoptant des pratiques de gestion appropriées en fonction des conditions locales, y compris la capacité porteuse environnementale, l'adéquation des terres, l'agroclimat et les systèmes socio-économiques.

En décembre de cette année, l'industrie du bois en Indonésie s'est redressée, avec une augmentation des nouvelles commandes des entreprises,

## Indice GTI-Indonésie



notamment des commandes d'exportation, par rapport au mois précédent. Cependant, malgré une baisse de la demande globale sur le marché international du bois, certaines entreprises n'ont toujours pas récupéré leurs commandes. Certaines entreprises GTI-Indonésie ont signalé une baisse des prix du marché de grumes, tandis que les principaux marchés du contreplaqué tels que le Japon n'ont pas encore récupéré. Ce mois-ci, l'indice GTI-Indonésie a enregistré 47,2%, en baisse de 0,8 point de pourcentage par rapport au mois dernier, cinq mois consécutifs en dessous de la valeur critique (50%), ce qui indique que la production et la gestion des entreprises forestières dominantes représentées par l'indice GTI-Indonésie ont dans l'ensemble connu une contraction par rapport au mois précédent, et le degré de rétrécissement s'est légèrement augmenté.

## **GTI-Les entreprises Indonésie ont principalement des difficultés à faire des retours d' expérience**

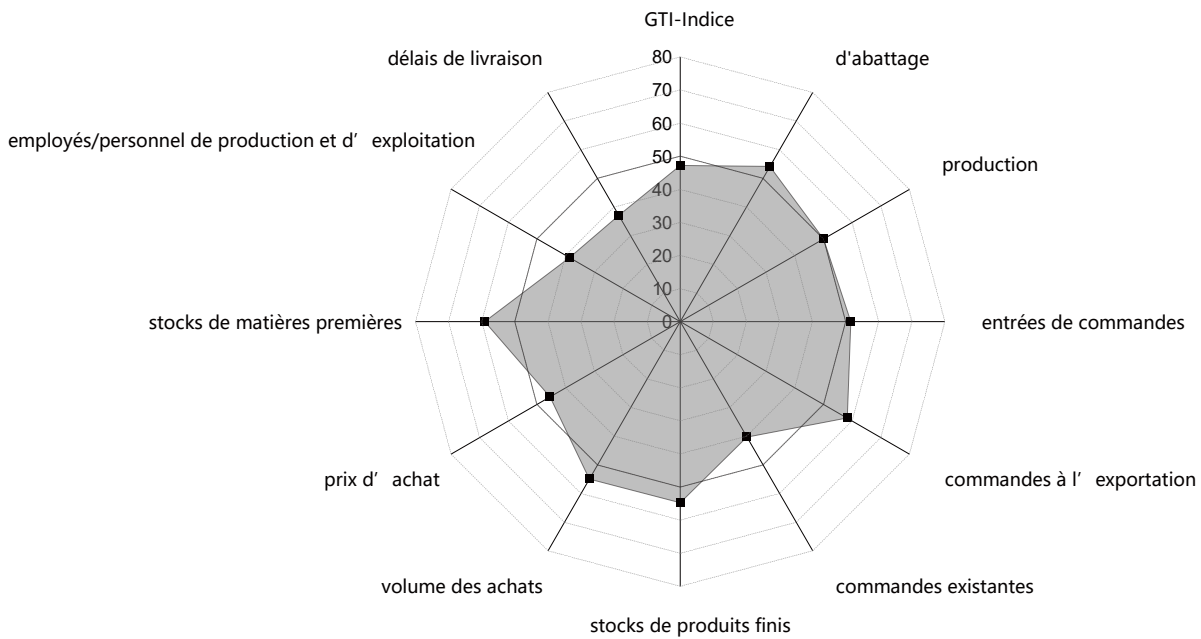
- Prix bas du marché des grumes et diminution du nombre de commandes d'entreprises.
- L'acheteur préférerait acheter des types spécifiques de bois, tels que le Keruing, le Kapur et le Bangkirai.
- Le coût élevé du carburant a accru la pression sur la production des grumes d'entreprise.
- La demande sur le marché international du bois a diminué, les entreprises dépendent actuellement principalement des commandes et des clients nationaux, mais la demande sur le marché intérieur diminuait également continuellement.
- Le nombre de commandes d'entreprises a diminué, ce qui a entraîné une baisse des prix d'achat des grumes. Cependant, les exigences des acheteurs deviennent de plus en plus strictes (le bois doit être de haute qualité, sans défaut et avoir un diamètre supérieur à 50 centimètres, avec une certification FSC).
- Le marché des contreplaqués était en baisse (surtout pour les principales destinations d'exportation, comme le Japon), ce qui a entraîné une forte diminution des commandes de grumes en provenance de l'industrie du contreplaqué.

## **GTI-Suggestions de commentaires d' entreprises Indonésie**

- Pour surmonter le problème de la baisse des prix de grumes et de l'incapacité de l'industrie nationale du bois à absorber pleinement l'offre de grumes, il est nécessaire d'ajuster les politiques de commercialisation des produits en bois, de renforcer le marketing et d'améliorer la chaîne d'approvisionnement correspondante.
- Les entreprises devraient se faire certifier en fonction des besoins de l'acheteur, tout en préparant une infrastructure solide pour garantir des activités de production et d'exploitation complètes.
- Pour résoudre le problème du faible prix des grumes sur le marché intérieur, les départements gouvernementaux devraient fixer des prix de référence des grumes sur le marché intérieur afin que les prix des grumes soient essentiellement stables et fournir des incitations pour les produits en bois transformés provenant de forêts gérées de manière durable et/ou légales.
- Les entreprises doivent suivre sans cesse l'évolution du marché mondial des bois et continuer à communiquer avec les acheteurs étrangers.

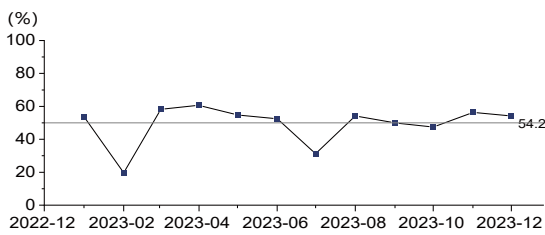
### Sous-indice de GTI-Indonésie (%)

En termes de sous-indice de GTI-Indonésie, en décembre 2023, six sous-indices : abattage, nouvelles commandes, commandes à l'exportation, stocks de produits finis, volumes d'achat et stocks de matières premières étaient supérieurs à la valeur critique. Seul le sous-indice de la production était égal à la valeur critique, tandis que les quatre autres sous-indices se situaient en-dessous de la valeur critique.

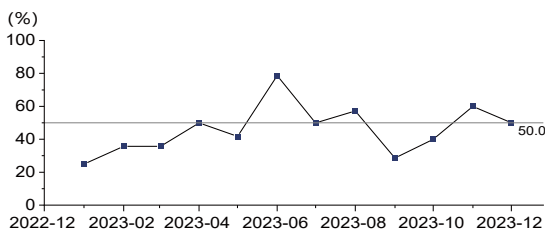


Sous-indice de GTI-Indonésie (%)

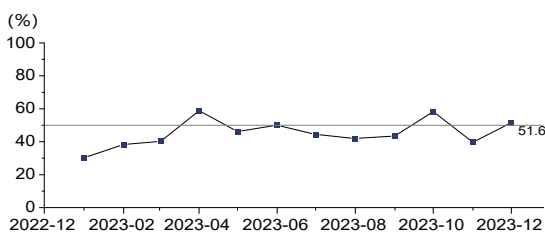
L'indice d'abattage était de 54,2%, en baisse de 2,1 points de pourcentage par rapport au mois dernier, deux mois consécutifs au-dessus de la valeur critique, ce qui indique une augmentation de la quantité d'abattage des entreprises forestières dominantes représentées par l'indice GTI-Indonésie rapport au mois précédent.



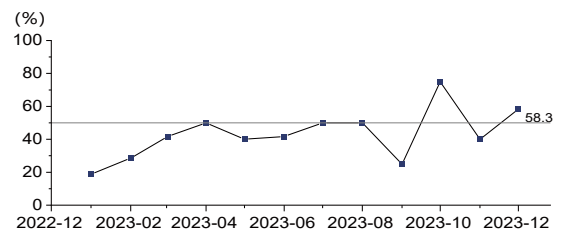
L'indice de production était de 50,0%, en baisse de 10,0 points de pourcentage par rapport au mois précédent, il tombera à la valeur critique dans un mois, ce qui indique que la production des entreprises forestières dominantes représentée par l'indice GTI-Indonésie était stable par rapport au mois dernier.



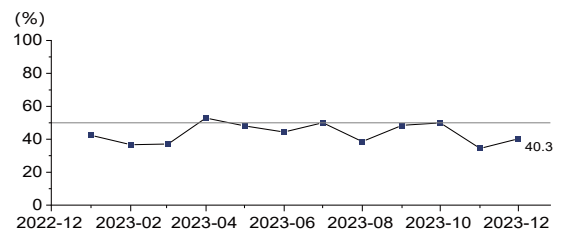
L'indice des nouvelles commandes s'est établi à 51,6%, en hausse de 11,9 points de pourcentage par rapport au mois précédent, il dépassera la valeur critique dans un mois, ce qui indique une augmentation du nombre de nouvelles commandes des entreprises forestières dominantes représentées par l'indice GTI-Indonésie par rapport au mois dernier.



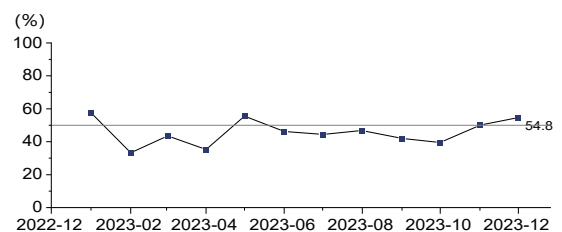
L'indice des commandes à l'exportation était de 58,3 %, en hausse de 18,3 points de pourcentage par rapport au mois précédent, il dépassera la valeur critique dans un mois, ce qui indique une augmentation du nombre de commandes à l'exportation des entreprises forestières dominantes représentées par l'indice GTI-Indonésie par rapport au mois précédent.



L'indice des commandes existantes était de 40,3%, en hausse de 5,8 points de pourcentage par rapport au mois précédent, deux mois consécutifs en dessous de la valeur critique, ce qui indique une baisse du nombre de commandes non livrées des entreprises forestières dominantes représentées par l'indice GTI-Indonésie par rapport au mois précédent.

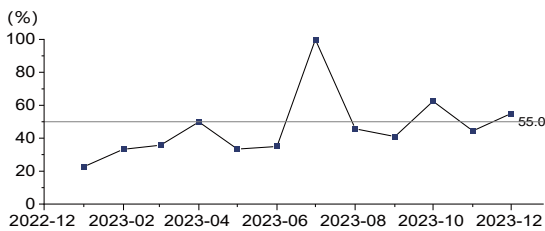


L'indice des stocks de produits finis était de 54,8%, en hausse de 4,8 points de pourcentage par rapport au mois précédent, il dépassera la valeur critique dans un mois, indiquant une hausse des stocks de produits finis des entreprises forestières dominantes représentées par l'indice GTI-Indonésie par rapport au mois précédent.

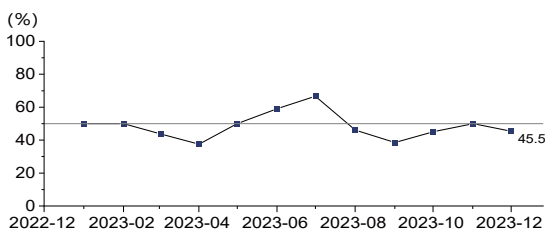




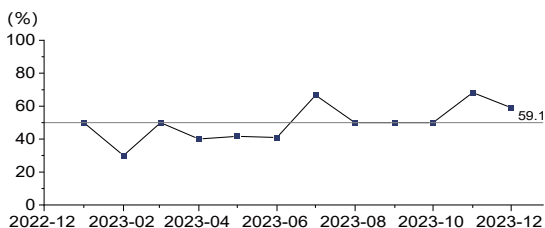
L'indice des volumes d'achat était de 55,0%, en hausse de 10,6 points de pourcentage par rapport au mois précédent, il dépassera la valeur critique dans un mois, ce qui indique une augmentation de la quantité d'achats des entreprises forestières dominantes représentées par l'indice GTI-Indonésie par rapport au mois précédent.



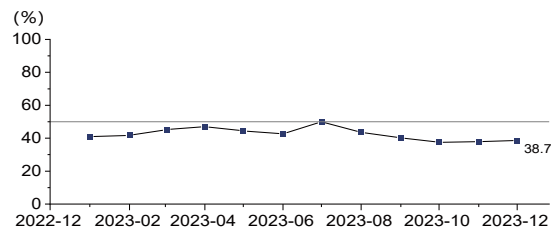
L'indice des prix d'achat était de 45,5 %, en baisse de 4,5 points de pourcentage par rapport au mois précédent. Dans un mois, il tombera en dessous de la valeur critique, ce qui indique une baisse des prix d'achat des entreprises forestières dominantes représentées par l'indice GTI-Indonésie par rapport au mois précédent.



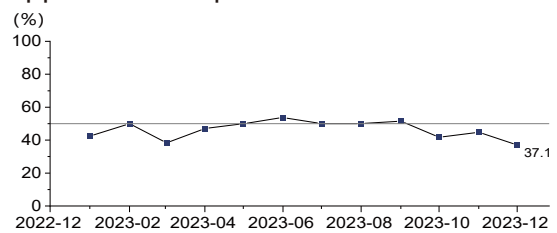
L'indice des stocks de matières premières principales était de 59,1%, en baisse de 9,1 points de pourcentage par rapport au mois précédent, deux mois consécutifs au-dessus de la valeur critique, ce qui indique une augmentation des stocks de matières premières principales des entreprises forestières dominantes représentées par l'indice GTI-Indonésie par rapport au mois précédent.



L'indice du personnel de production et de gestion était de 38,7%, en hausse de 0,8 point de pourcentage par rapport au mois précédent, cinq mois consécutifs en dessous de la valeur critique, indiquant que le nombre du personnel de production et de gestion des entreprises forestières dominantes représentées par l'indice GTI-Indonésie ce mois-ci, a diminué par rapport au mois précédent.



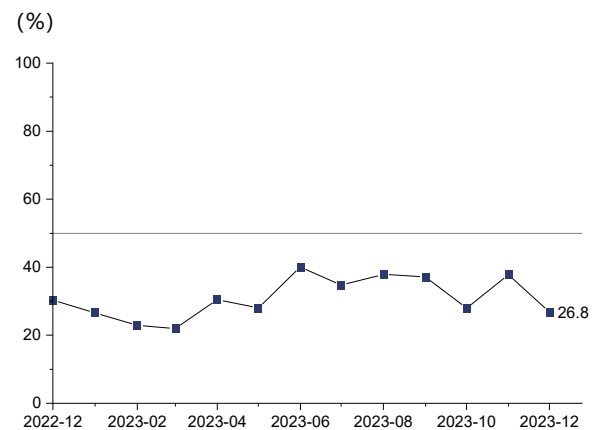
L'indice des délais de livraison des fournisseurs était de 37,1 %, en baisse de 7,7 points de pourcentage par rapport au mois précédent, trois mois consécutifs en dessous de la valeur critique, ce qui montre que le délai de livraison des fournisseurs pour les entreprises forestières dominantes représentées par l'indice GTI-Indonésie ce mois-ci, s'est raccourci par rapport au mois précédent.



# Indice GTI-Malaisie de décembre 2023

Récemment, le ministère malaisien de la plantation et des produits (Minister of Plantation and Commodities) a lancé le "Plan d' action national pour la biomasse 2023-2030" (NBAP2030), appelant à la création de centres de biomasse pour centraliser et collecter systématiquement les matières premières de biomasse et soutenant l' augmentation des investissements dans l' industrie de la biomasse. Nous nous attendons à créer environ 3 000 emplois. Selon le "Budget 2024", les entreprises en Malaisie qui se consacrent à la mesure, au rapport et à la vérification (MRV) des projets de carbone peuvent bénéficier d'une déduction fiscale supplémentaire allant jusqu'à 300 000 ringgits malaisiens. Cette politique de stimulation fiscale vise à encourager les entreprises à participer activement à des projets de réduction des émissions de carbone pour lutter contre le changement climatique. Le 20 novembre, le Parlement de l'État de Sarawak en Malaisie a adopté la "Loi sur l'environnement (réduction des émissions de gaz à effet de serre)", devenant ainsi le premier État de Malaisie à légiférer sur le changement climatique. Cette loi vise à mettre en œuvre des mesures stratégiques pour réduire les émissions de gaz à effet de serre et à atteindre l'objectif de zéro net de carbone de l'État d'ici 2050.

## Indice GTI-Malaisie



En décembre de cette année, selon les retours des entreprises GTI-Malaisie, le marché international en berne et l'environnement politique mondial instable ont placé les entreprises malaisiennes du secteur de bois sous une pression opérationnelle importante. Les entreprises GTI-Malaisie ont signalé que des problèmes importants tels que l' insuffisance des commandes à l' exportation, la pénurie de main-d' œuvre et les bas prix des produits sur le marché. Les entreprises ont un fort besoin de développer de nouveaux marchés et d'élargir leur réseau de vente. Elles espèrent également que les autorités gouvernementales pourront fournir une aide financière pour l'achat et la modernisation des équipements de production et de traitement. Ce mois-ci, l'Indice

---

GTI-Malaisie a enregistré 26,8 %, en baisse de 11,0 points de pourcentage par rapport au mois dernier, 14 mois consécutifs en dessous de la valeur critique (50%), ce qui montre que les entreprises forestières dominantes représentées

---

### **GTI-Les entreprises Malaisie ont principalement des difficultés à faire des retours d' expérience**

- Pénurie de main-d'œuvre et de commandes.
- En raison de la faiblesse du marché étranger, les volumes d'exportation sont insuffisants.
- La guerre a entraîné une instabilité économique mondiale.
- La hausse du taux de change a ralenti le marché.
- La demande insuffisante en matériaux de construction a entraîné une baisse des prix sur le marché des produits en bois.
- Le prix des bois sciés sont trop bas par rapport au coût.

---

par l'Indice GTI-Malaisie ont globalement connu une contraction de leur production et de leur gestion par rapport au mois précédent, et que cette contraction s'est intensifiée.

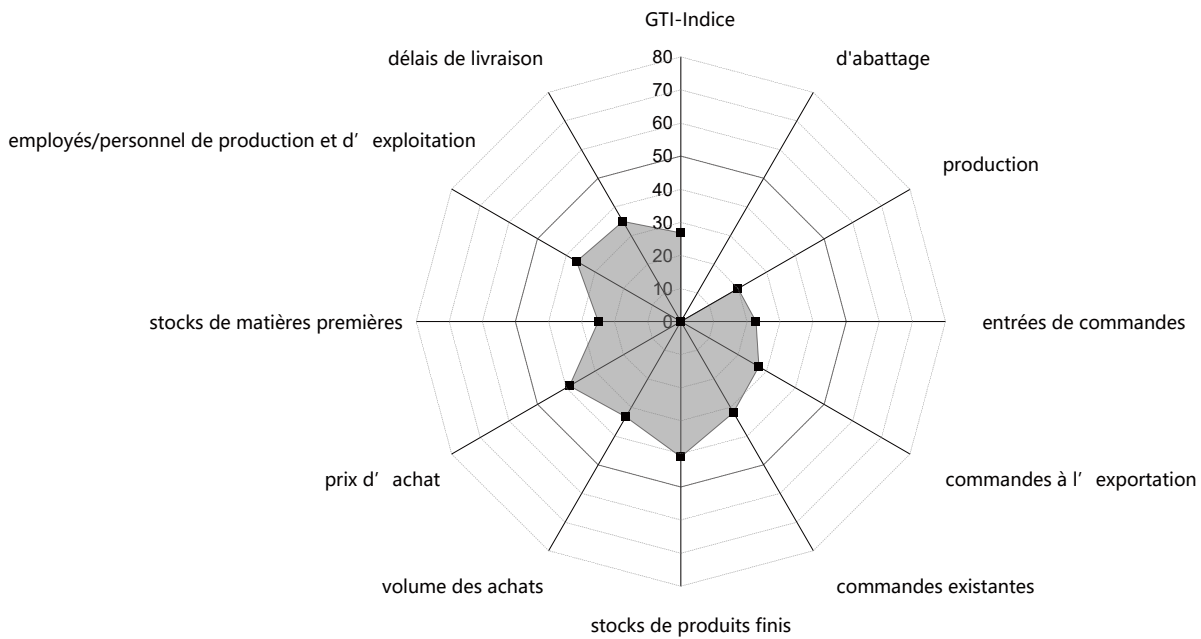
---

### **GTI-Suggestions de commentaires d' entreprises Malaisie**

- Ouverture de nouveaux marchés et recherche de main d'œuvre.
- Contrôle strict des coûts de production.
- Rechercher de nouveaux marchés et produits pour remplacer une partie des marchés traditionnels.
- Rechercher de nouveaux marchés pour les bois sciés issus de forêts artificielles.
- Il revient au gouvernement de fournir un soutien financier aux entreprises pour l' achat ou l'amélioration des équipements de production.

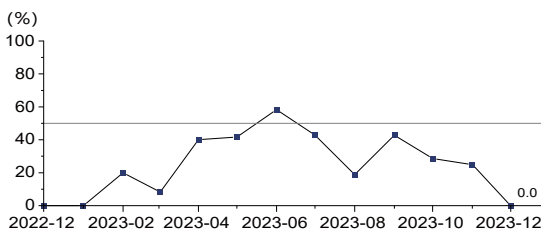
### Sous-indice de GTI-Malaisie (%)

En ce qui concerne les sous-indices de GTI-Malaisie, en décembre 2023, les 11 sous-indices étaient tous inférieurs à la valeur critique.

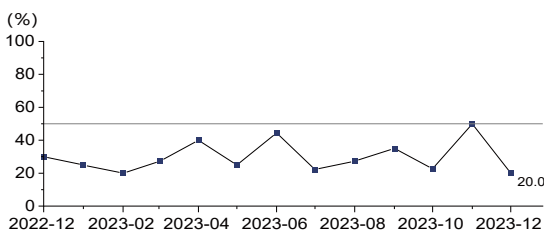


Sous-indice de GTI-Malaisie (%)

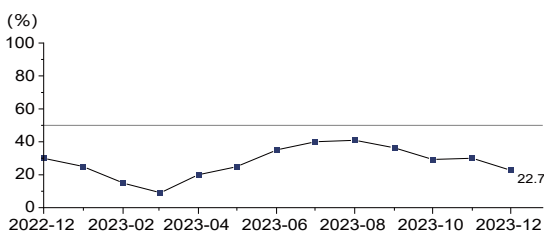
L'indice d'abattage était de 0,0 %, en baisse de 25,0 points de pourcentage par rapport au mois précédent, six mois consécutifs en dessous de la valeur critique, indiquant une forte baisse de la quantité d'abattage des entreprises forestières dominantes représentées par l'Indice GTI-Malaisie ce mois-ci par rapport au mois précédent.



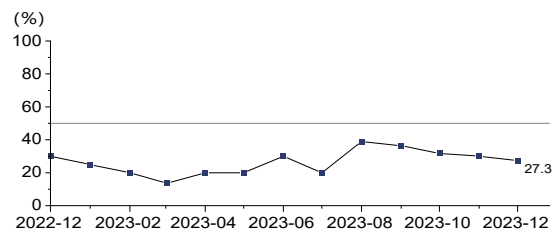
L'indice de production était de 20,0 %, en baisse de 30,0 points de pourcentage par rapport au mois précédent, et il tombera en dessous de la valeur critique dans un mois, indiquant une forte baisse de la production des entreprises forestières dominantes représentées par l'Indice GTI-Malaisie par rapport au mois précédent.



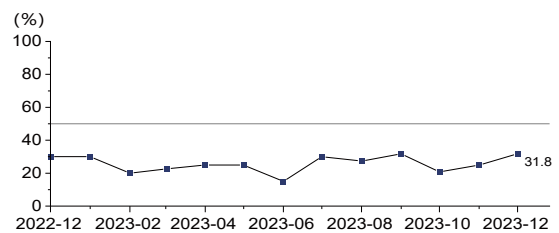
L'indice de nouvelles commandes était de 22,7 %, en baisse de 7,3 points de pourcentage par rapport au mois précédent, 14 mois consécutifs en dessous de la valeur critique, ce qui indique une forte diminution du nombre de nouvelles commandes des entreprises forestières dominantes représentées par l'Indice GTI-Malaisie par rapport au mois dernier.



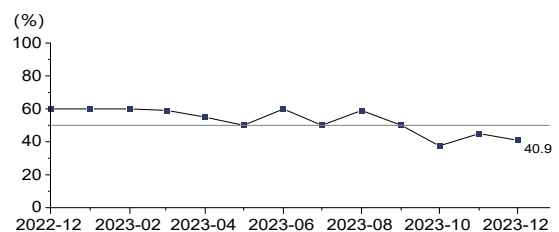
L' indice des commandes à l' exportation était de 27,3 %, en baisse de 2,7 points de pourcentage par rapport au mois précédent, 14 mois consécutifs en dessous de la valeur critique, ce qui montre une diminution du nombre de commandes à l'exportation des entreprises forestières dominantes représentées par l'indice GTI-Malaisie par rapport au mois dernier.



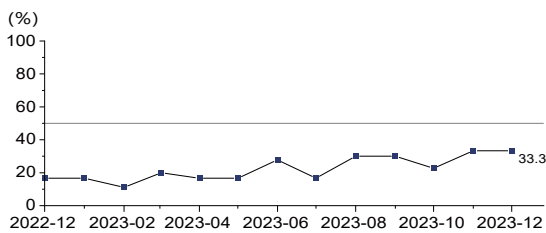
L'indice des commandes existantes était de 31,8 %, en hausse de 6,8 points de pourcentage par rapport au mois précédent, 14 mois consécutifs en dessous de la valeur critique, ce qui indique que ce mois-ci le nombre de commandes non livrées des entreprises forestières dominantes représentées par l'indice GTI-Malaisie a diminué par rapport au mois précédent.



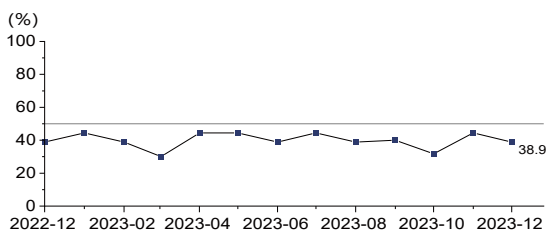
L' indice des stocks de produits finis était de 40,9 %, en baisse de 4,1 points de pourcentage par rapport au mois précédent, trois mois consécutifs en dessous de la valeur critique, ce qui indique une baisse des stocks de produits finis des entreprises forestières dominantes représentées par l'Indice GTI-Malaisie par rapport au mois précédent.



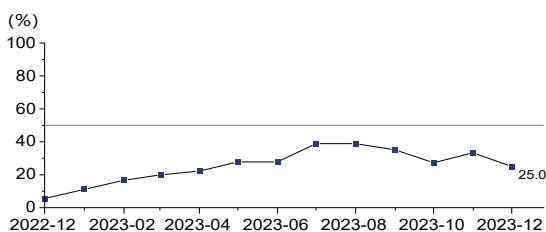
L'indice des volumes d'achat était de 33,3 %, restant stable par rapport au mois dernier, 14 mois consécutifs en dessous de la valeur critique, ce qui indique les volumes d'achats des entreprises forestières dominantes représentées par l'indice GTI-Malaisie ont diminué par rapport au mois précédent.



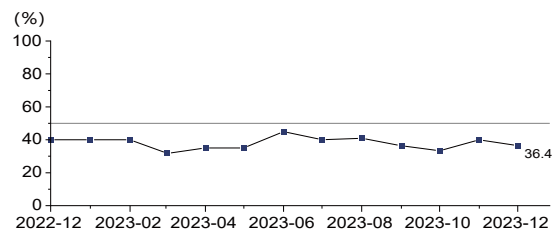
L'indice des prix d'achat était de 38,9 %, en baisse de 5,5 points de pourcentage par rapport au mois précédent, 14 mois consécutifs en dessous de la valeur critique, ce qui montre que ce mois-ci, les prix d'achat des entreprises forestières dominantes représentées par l'Indice GTI-Malaisie ont diminué par rapport au mois précédent.



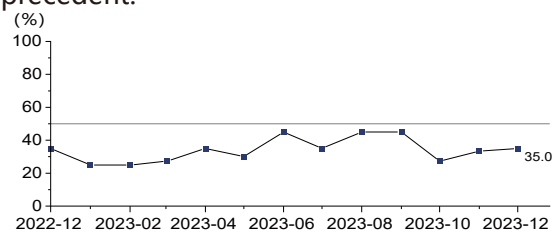
L'indice des stocks des principales matières premières était de 25,0 %, en baisse de 8,3 points de pourcentage par rapport au mois précédent, 14 mois consécutifs en dessous de la valeur critique, indiquant une diminution des stocks de principales matières premières des entreprises forestières dominantes représentées par l'indice GTI-Malaisie par rapport au mois précédent.



L'indice du personnel de production et de gestion était de 36,4 %, en baisse de 3,6 points de pourcentage par rapport au mois précédent, 14 mois consécutifs en dessous de la valeur critique, indiquant que le nombre du personnel de production et de gestion des entreprises forestières dominantes représentées par l'indice GTI-Malaisie ce mois-ci, a diminué par rapport au mois précédent.



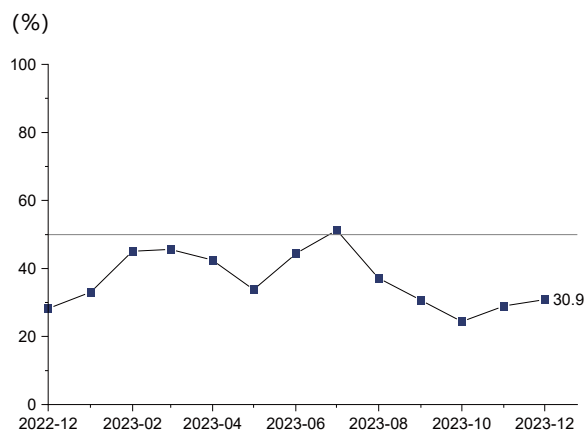
L'indice des délais de livraison des fournisseurs était de 35,0%, en hausse de 1,7 point de pourcentage par rapport au mois dernier, 14 mois consécutifs en dessous de la valeur critique, indiquant que le délai de livraison des fournisseurs pour les entreprises forestières dominantes représentées par l'indice GTI-Malaisie ce mois-ci, s'est raccourci par rapport au mois précédent.



# Indice GTI-Gabon de décembre 2023

Les données publiées par le ministère gabonais de l'Économie révèlent que grâce à la croissance de l'offre dans des secteurs tels que l'exploitation minière, le bois, les transports, ainsi qu'à la croissance de la demande dans la consommation et l'investissement, le taux de croissance économique prévu pour le Gabon en 2023 est de 2,7 %, tandis qu'en 2024, il devrait atteindre 3,1 %. Selon les secteurs, on prévoit en 2024 une croissance de 7,1 % dans l'industrie du bois, une croissance de 5,6 % dans l'exploitation minière du manganèse, et une croissance de 5,3 % dans la production de cultures économiques telles que le palmier. Récemment, le président du gouvernement de transition du Gabon a rencontré les parties prenantes du service forestier afin de discuter des défis et des opportunités auxquels fait face le secteur forestier. Le président et le ministre de l'Agriculture ont promis de revitaliser l'industrie forestière et ont affirmé que les départements concernés feraient tout leur possible pour résoudre les problèmes tels que la hausse des coûts des carburants, le remboursement de la taxe sur la valeur ajoutée et le retard des infrastructures, afin de créer un environnement commercial attractif et plus réglementé pour les entreprises. En même temps, le gouvernement du Gabon est en train de mettre en place des réformes importantes dans la zone économique d'Encock, afin de résoudre les problèmes liés aux paiements irréguliers de la sécurité sociale, aux bas salaires et aux heures supplémentaires des travailleurs.

## Indice GTI-Gabon



En décembre de cette année, les entreprises GTI-Gabon ont fait savoir que les conditions routières et ferroviaires se détérioraient continuellement en raison des fortes pluies persistantes, ce qui affectait gravement la vitesse de la logistique. Les coûts de transport élevés ainsi que la pression fiscale énorme limitaient considérablement la production et les activités des entreprises. Les entreprises demandent aux autorités gouvernementales d'augmenter le nombre de véhicules de transport routier et ferroviaire, de réduire la pression fiscale sur les entreprises, et de prendre des mesures pour aider les entreprises à développer leurs marchés nationaux et internationaux. Ce mois-ci, l'Indice GTI-Gabon a enregistré une hausse de 30,9 %, en hausse de 1,9 point de pourcentage par rapport au mois précédent, cinq mois consécutifs en dessous de la valeur critique (50%), ce qui indique une contraction globale de la production et de la gestion des entreprises forestières dominantes représentées par l'Indice GTI-Gabon par rapport au mois dernier.

---

### **GTI-Les entreprises Gabon ont principalement des difficultés à faire des retours d' expérience**

- Réduction des commandes issues des clients.
- Impôts fonciers élevés, pression importante sur les entreprises.
- Le coût du diesel ainsi que les frais de transport restent élevés, et l'état général de la route nationale Ovan-Makokou continue de se détériorer.
- Le prix élevé du carburant a entraîné une augmentation des coûts de production.
- Le processus de paiement pour les commandes d'exportation est complexe et les délais de livraison ne peuvent pas être respectés.
- Les fortes précipitations rendent difficile l'obtention des ressources nécessaires à la production.
- Les entreprises ne sont pas en mesure de livrer les grumes aux acheteurs à temps.
- La situation économique mondiale est morose, la demande internationale de produits du bois diminue et les prix des produits chutent.

---

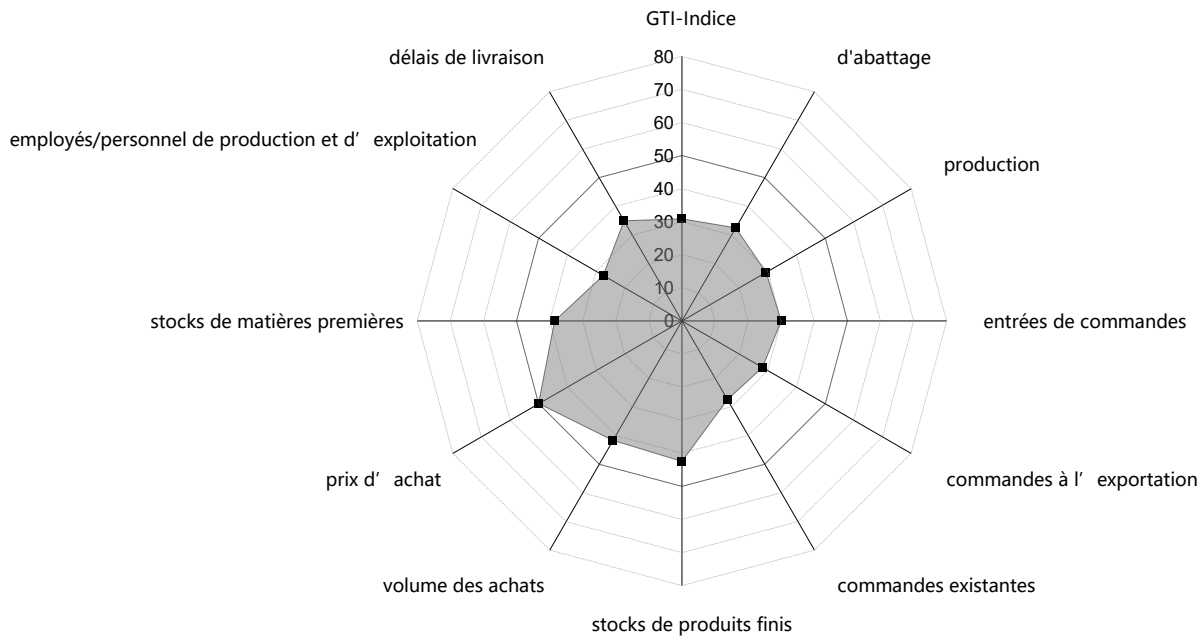
### **GTI - Suggestions de commentaires d' entreprises Gabon**

- Le gouvernement doit mettre en place une politique visant à soutenir les entreprises dans leur expansion vers de nouveaux marchés.
- Le département concerné doit ajuster les prix du diesel industriel afin de se préparer à la prochaine saison sèche de production.
- Les entreprises ont besoin d'une main-d'œuvre stable.
- Réduire la pression fiscale sur les entreprises.
- Le département de transport doit augmenter le nombre de véhicules de transport sur les routes et les voies ferrées.
- Développer des marchés intérieurs et internationaux de second niveau.
- Augmenter les ventes internationales et nationales, renforcer la communication avec les clients étrangers et fournir des services plus fluides aux clients internationaux.



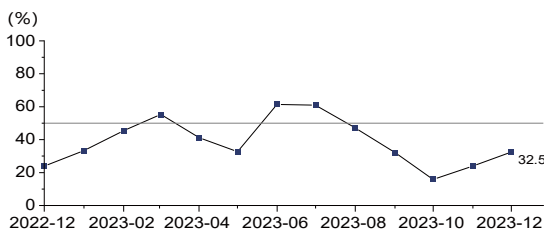
### Sous-indice de GTI-Gabon (%)

En termes de sous-indice de GTI-Gabon, en décembre 2023, seul l'indice des prix d'achat s'est clôturé à la valeur critique, tandis que les 10 autres sous-indices étaient tous inférieurs à la valeur critique.

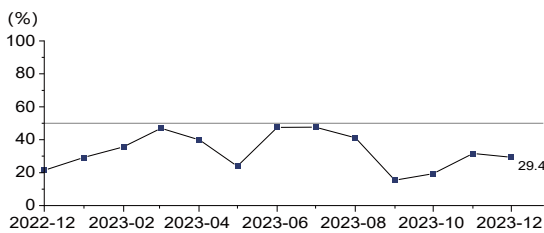


Sous-indice de GTI-Gabon (%)

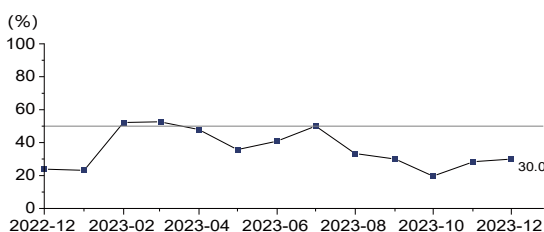
L'indice d'abattage était de 32,5%, en hausse de 8,6 points de pourcentage par rapport au mois précédent, cinq mois consécutifs en dessous de la valeur critique, ce qui indique une diminution de la quantité d'abattage des entreprises forestières dominantes représentées par l'indice GTI-Gabon par rapport au mois précédent.



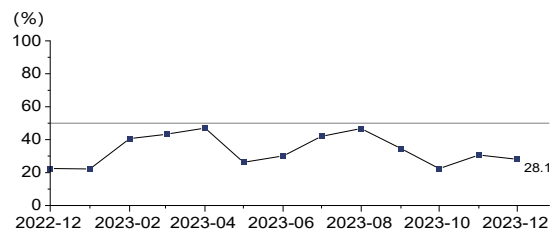
L'indice de production était de 29,4%, en baisse de 2,2 points de pourcentage par rapport au mois précédent, 14 mois consécutifs en dessous de la valeur critique, ce qui montre une baisse de la production des entreprises forestières dominantes représentées par l'Indice GTI-Gabon par rapport au mois précédent.



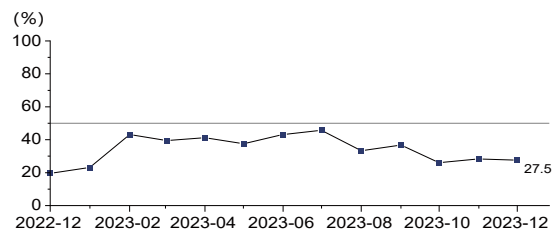
L'indice de nouvelles commandes était de 30,0%, en hausse de 1,7 point de pourcentage par rapport au mois précédent, cinq mois consécutifs en dessous de la valeur critique, ce qui montre une baisse du nombre de nouvelles commandes des entreprises forestières dominantes représentées par l'Indice GTI-Gabon par rapport au mois dernier.



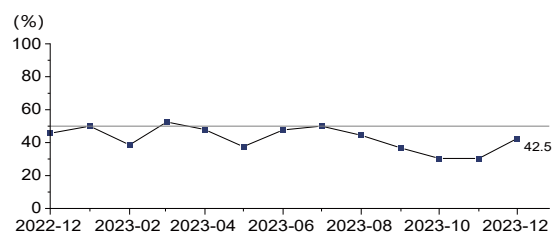
L'indice des commandes à l'exportation était de 28,1%, en baisse de 2,5 points de pourcentage par rapport au mois précédent, 14 mois consécutifs en dessous de la valeur critique, ce qui montre une diminution du nombre de commandes à l'exportation des entreprises forestières dominantes représentées par l'indice GTI-Gabon par rapport au mois précédent.



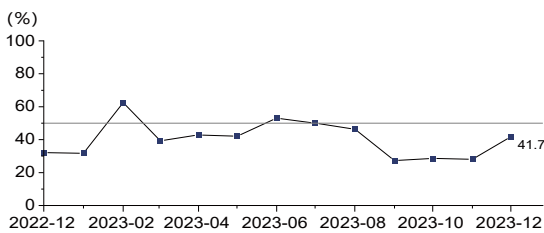
L'indice des commandes existantes était de 27,5%, en baisse de 0,8 points de pourcentage par rapport au mois précédent, 14 mois consécutifs en dessous de la valeur critique, indiquant que le nombre de commandes non livrées des entreprises forestières dominantes représentées par l'indice GTI-Gabon a diminué par rapport au mois précédent.



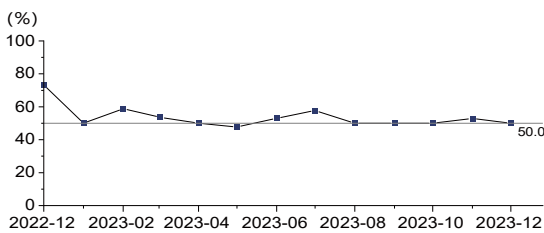
L'indice des stocks de produits finis était de 42,5 %, en hausse de 12,1 points de pourcentage par rapport au mois précédent, cinq mois consécutifs en dessous de la valeur critique, indiquant une baisse des stocks de produits finis des entreprises forestières dominantes représentées par l'Indice GTI-Gabon par rapport au mois précédent.



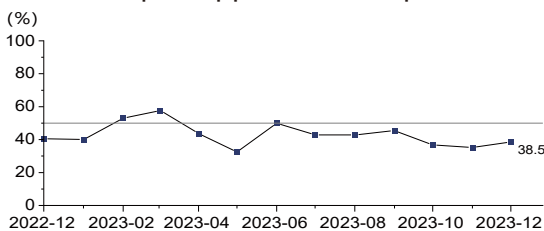
L'indice des volumes d'achat était de 41,7%, en hausse de 13,6 points de pourcentage par rapport au mois précédent, cinq mois consécutifs en dessous de la valeur critique, indiquant que les volumes d'achats des entreprises forestières dominantes représentées par l'indice GTI-Gabon ont diminué par rapport au mois précédent.



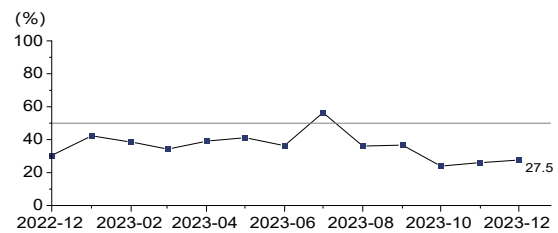
L'indice des prix d'achat était de 50,0%, en baisse de 2,9 points de pourcentage par rapport au mois précédent, et il descendra en dessous de la valeur critique dans un mois, indiquant que les prix d'achat des entreprises forestières dominantes représentées par l'Indice GTI-Gabon étaient stables par rapport au mois précédent.



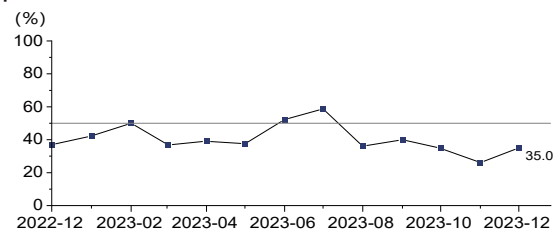
L'indice des stocks des principales matières premières était de 38,5 %, en hausse de 3,2 points de pourcentage par rapport au mois précédent, six mois consécutifs en dessous de la valeur critique, ce qui indique une diminution des stocks de principales matières premières des entreprises forestières dominantes représentées par l'indice GTI-Gabon par rapport au mois précédent.



L'indice du personnel de production et de gestion était de 27,5%, en hausse de 1,4 point de pourcentage par rapport au mois précédent, cinq mois consécutifs en dessous de la valeur critique, indiquant que le nombre du personnel de production et de gestion des entreprises forestières dominantes représentées par l'indice GTI-Gabon ce mois-ci, a diminué par rapport au mois précédent.



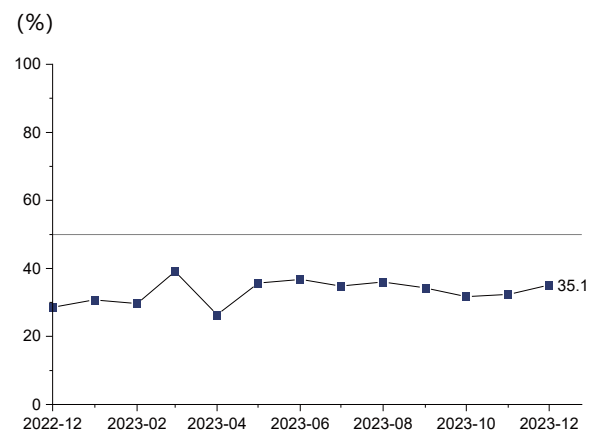
L'indice des délais de livraison des fournisseurs était de 35,0 %, en hausse de 8,9 points de pourcentage par rapport au mois précédent, cinq mois consécutifs en dessous de la valeur critique, ce qui montre que le délai de livraison des fournisseurs pour les entreprises forestières dominantes représentées par l'indice GTI-Gabon ce mois-ci, s'est raccourci par rapport au mois précédent.



# Indice GTI-RDC de décembre 2023

Au cours de la 28e Conférence des Parties (COP28) pour la "Convention-cadre des Nations Unies sur les changements climatiques (CCNUCC)", la RDC et ses partenaires internationaux ont dévoilé une vision ambitieuse pour la conservation de la biodiversité et un modèle économique durable et prendraient des mesures dans une série de domaines clés, y compris le renforcement de la recherche scientifique, l'expansion des aires protégées, le soutien au boisement et au reboisement, et la sensibilisation à l'importance de la conservation de la biodiversité et du changement climatique. Le 5 décembre, la RDC et le Cameroun ont signé un accord de coopération à Brazzaville pour l'exploitation et le développement conjoints des projets miniers liés aux mines de fer d'Avima, de Badondo et de Nabeba. Ils ont également signé un accord de coopération pour le financement, la conception, la construction, l'exploitation et la maintenance de la ligne de chemin de fer Nabeba-Mbalam-Avima-Badondo, la dernière mesure 149 kilomètres de long et le contrat s'élève à plus de 1,3 milliard de dollars, dont la durée de construction est de 24 mois.

## Indice GTI-République du Congo



En décembre 2023, la région de Pointe Noire en RDC a été affectée par de fortes pluies. Actuellement, la demande sur le marché international continue de ralentir, tandis que les prix des carburants augmentent sans cesse. En conséquence, certaines entreprises choisissent de réduire leur production pour faire face à cette situation de marché. Les entreprises GTI-RDC ont indiqué que l'interdiction de l'exportation des grumes a exercé un impact sérieux sur la production des entreprises, et espère que les départements gouvernementaux ajusteront les règles connexes. Ce mois-ci, l'indice GTI-RDC a enregistré 35,1%, en hausse de 2,7 points de pourcentage par rapport au mois précédent, 14

mois consécutifs en dessous de la valeur critique (50%), ce qui montre que la situation de production et d'exploitation des entreprises forestières dominantes représentées par l'indice

GTI-RDC ont connu une contraction dans l'ensemble par rapport au mois précédent.

---

### **GTI-Les entreprises du RDC ont principalement des difficultés à faire des retours d'expérience**

- Morosité du marché international de bois.
- Les entreprises manquent de main-d'œuvre qualifiée et stable.
- En raison des précipitations, le temps de travail en extérieur des entreprises a diminué, entraînant une baisse de la production.
- Les lois concernant la production et l'interdiction d'exportation des grumes ont restreint la production des entreprises.
- L'approvisionnement en carburant est insuffisant à long terme et les prix continuent d'augmenter, ce qui ne permet pas de garantir une production stable à long terme.

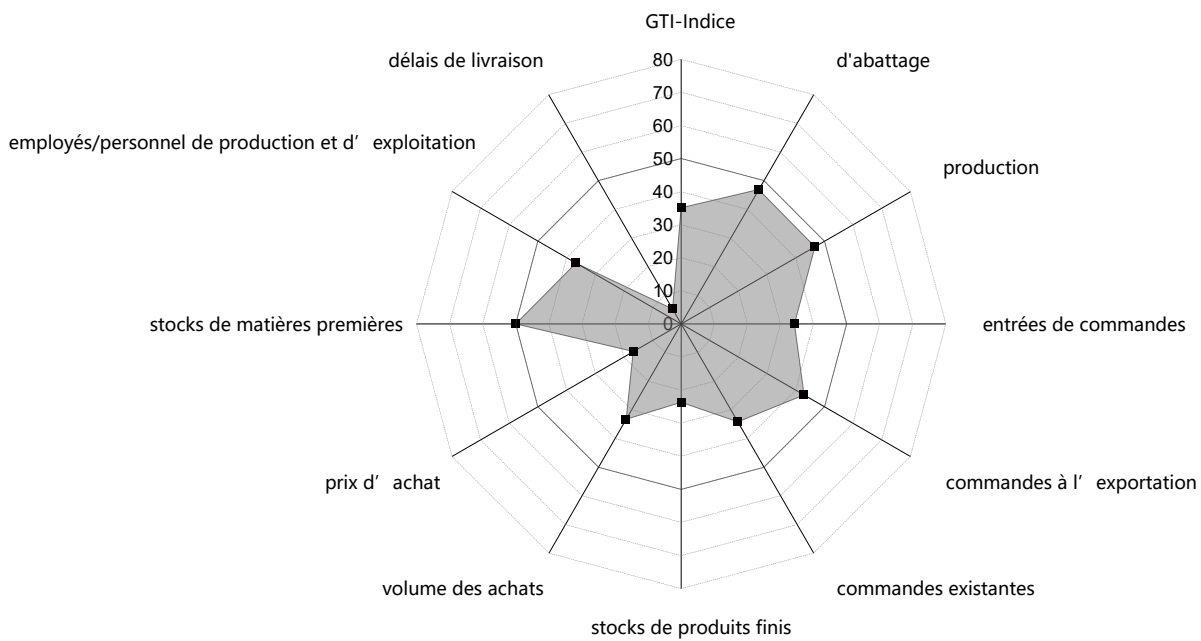
---

### **GTI - Suggestions de commentaires d'entreprises du RDC**

- Le service forestier renforce son soutien aux entreprises.
- Ajuster la loi sur la production et l'exportation des grumes.
- Ajuster le mécanisme d'approvisionnement en carburant pour garantir un approvisionnement adéquat en carburant dans toutes les régions.
- Réduire le prix du carburant, alléger une partie de la charge fiscale des entreprises, et réduire la pression sur leur gestion.
- Les départements gouvernementaux renforcent l'entretien des routes afin de garantir la fluidité de la logistique.

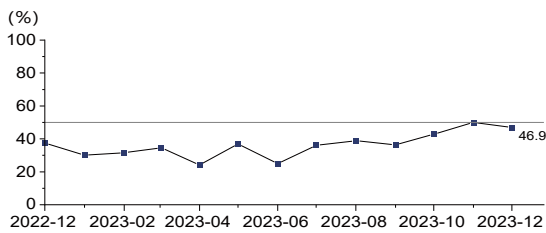
## Sous-indice de GTI-RDC (%)

En ce qui concerne sous-indices de GTI-RDC, en décembre 2023, seul le sous-indice des stocks de principaux matières premières s'est clôturé à la valeur critique, tandis que les 10 autres sous-indices étaient en dessous de la valeur critique.

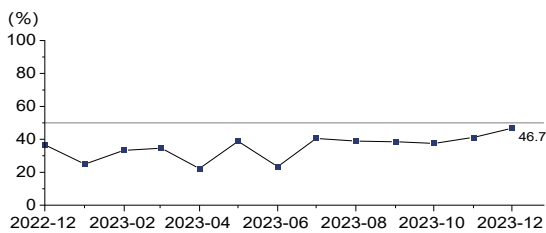


Sous-indice de GTI-RDC (%)

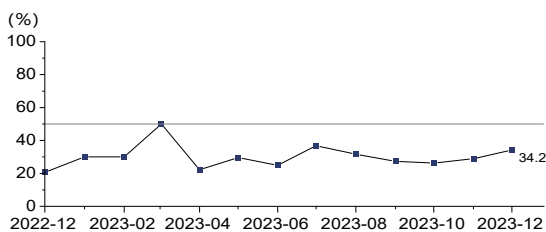
L'indice d'abattage était de 46,9%, en baisse de 3,1 points de pourcentage par rapport au mois précédent et il descendra en dessous de la valeur critique dans un mois, ce qui montre que ce mois-ci la quantité d'abattage des entreprises forestières dominantes représentées par l'indice GTI-RDC a diminué par rapport au mois précédent.



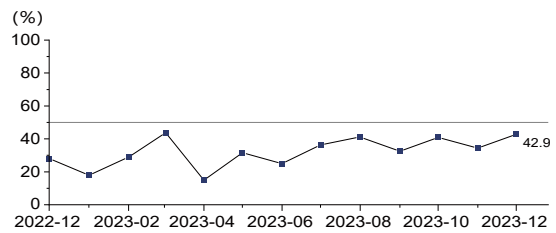
L'indice de production était de 46,7%, en hausse de 5,5 points de pourcentage par rapport au mois dernier, 13 mois consécutifs en dessous de la valeur critique, ce qui indique une baisse de la production des entreprises forestières dominantes représentées par l'indice GTI-RDC par rapport au mois dernier.



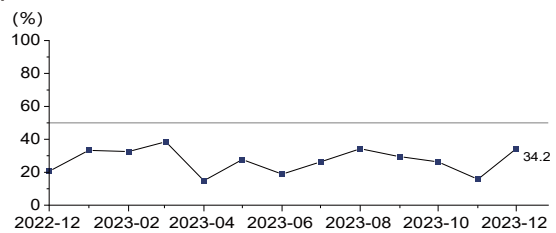
L'indice de nouvelles commandes était de 34,2%, en hausse de 5,3 points de pourcentage par rapport au mois précédent, neuf mois consécutifs en dessous de la valeur critique, ce qui indique une diminution du nombre de nouvelles commandes des entreprises forestières dominantes représentées par l'indice GTI-RDC par rapport au mois dernier.



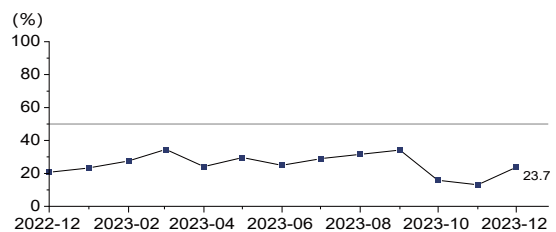
L'indice des commandes à l'exportation était de 42,9%, en hausse de 8,5 points de pourcentage par rapport au mois précédent, 14 mois consécutifs en dessous de la valeur critique, ce qui indique une diminution du nombre de commandes à l'exportation des entreprises forestières dominantes représentées par l'indice GTI-RDC ce mois-ci par rapport au mois précédent.



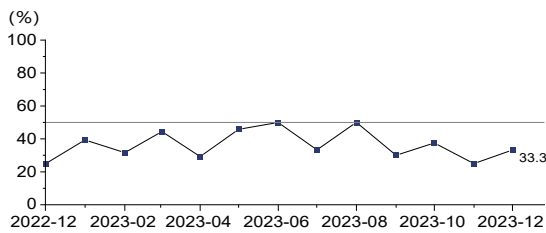
L'indice des commandes existantes était de 34,2%, en hausse de 18,4 points de pourcentage par rapport au mois précédent, 14 mois consécutifs en dessous de la valeur critique, indiquant que ce mois-ci le nombre de commandes non livrées des entreprises forestières dominantes représentées par l'indice GTI-RDC a diminué par rapport au mois précédent.



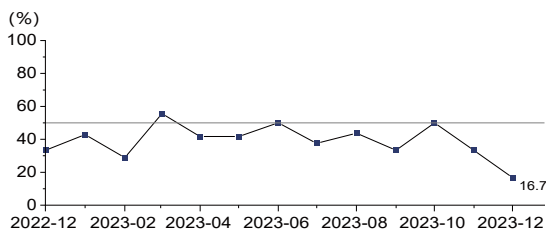
L'indice des stocks de produits finis était de 23,7%, en hausse de 10,5 points de pourcentage par rapport au mois précédent, 13 mois consécutifs en dessous de la valeur critique, ce qui indique une forte baisse des stocks de produits finis des entreprises forestières dominantes représentées par l'indice GTI-RDC par rapport au mois précédent.



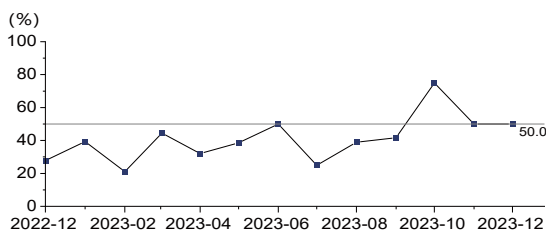
L'indice des volumes d'achat était de 33,3%, en hausse de 8,3 points de pourcentage par rapport au mois dernier, quatre mois consécutifs en dessous de la valeur critique, indiquant une baisse des volumes d'achat des entreprises forestières dominantes représentées par l'indice GTI-RDC par rapport au mois précédent.



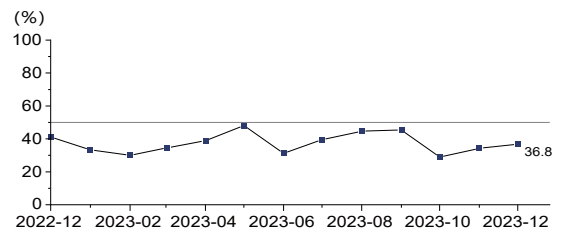
L'indice des prix d'achat était de 16,7%, en baisse de 16,6 points de pourcentage par rapport au mois précédent, deux mois consécutifs en dessous de la valeur critique, ce qui indique une forte baisse des prix d'achat des entreprises forestières dominantes représentées par l'indice GTI-RDC par rapport au mois précédent.



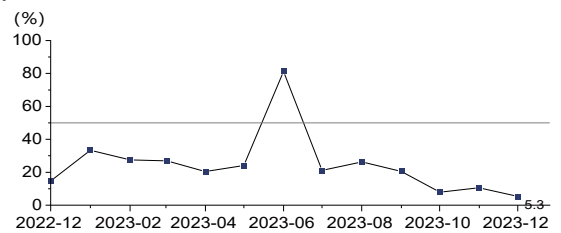
L'indice des stocks des principales matières premières était de 50,0%, restant stable par rapport au mois dernier, deux mois consécutifs au niveau de la valeur critique, ce qui indique que les stocks de matières premières principales des entreprises forestières dominantes représentées par l'indice GTI-RDC étaient stables par rapport au mois dernier.



L'indice du personnel de production et de gestion était de 36,8%, en hausse de 2,6 points de pourcentage par rapport au mois précédent, 13 mois consécutifs en dessous de la valeur critique, indiquant que le nombre du personnel de production et de gestion des entreprises forestières dominantes représentées par l'indice GTI-RDC ce mois-ci, a diminué par rapport au mois précédent.



L'indice des délais de livraison des fournisseurs était de 5,3%, en baisse de 5,2 points de pourcentage par rapport au mois précédent, six mois consécutifs en dessous de la valeur critique, ce qui indique une diminution significative du délai de livraison des fournisseurs pour les entreprises forestières dominantes représentées par l'indice GTI-RDC par rapport au mois précédent.

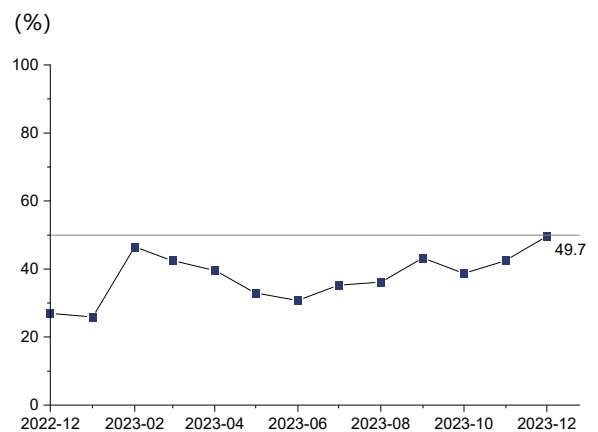




# Indice GTI-Brésil de décembre 2023

Le rapport annuel 2023 de l'Association brésilienne de l'industrie du bois (IBÁ) a révélé que la surface des forêts artificielles au Brésil était d'environ 9,94 millions d'hectares. Parmi celles-ci, l'État de Minas Gerais a connu une expansion continue de sa surface de forêts artificielles atteignant 2,2 millions d'hectares. Ensuite, viennent les États du Mato Grosso do Sul (1,1 million d'hectares) et de São Paulo (1 million d'hectares). Le ministère brésilien de l'Agriculture (MAPA) a proposé lors d'une réunion avec les différents départements forestiers le programme "Forêt+durable". Ce programme vise à identifier la chaîne de production forestière, à augmenter la superficie des forêts artificielles destinées à des fins commerciales et à établir un réseau reliant les organismes porteurs de projets et les investisseurs. Le programme a été lancé à l'échelle nationale au Brésil en novembre par MAPA, en collaboration avec des investisseurs intéressés par la promotion de la gestion forestière durable. Le programme mettra également l'accent sur la production de graines d'arbres, l'élevage de plants d'arbres, les systèmes agricoles et forestiers, la recherche et le développement, la protection des espèces en voie de disparition et la chaîne de valeur du carbone. En décembre de cette année, les entreprises

## Indice GTI-Brésil



forestières GTI-Brésil continuaient de faire face à une contraction dans l'ensemble en raison du ralentissement de la logistique portuaire et des précipitations. Les entreprises souhaitaient que les autorités gouvernementales mettraient en place des politiques préférentielles visant la pression fiscale élevée afin d'alléger la charge de gestion des entreprises. Ce mois-ci, l'Indice GTI-Brésil a enregistré 49,7%, en hausse de 7,2 points de pourcentage par rapport au mois précédent, 14 mois consécutifs en dessous de la valeur critique (50%), indiquant une diminution globale de la production et de la gestion des entreprises forestières dominantes représentées par l'indice GTI-Brésil par rapport au mois précédent, mais la diminution était légèrement moins marquée.

---

## **GTI-Les entreprises Brésil ont principalement des difficultés à faire des retours d' expérience**

- Les fortes précipitations ont limité les activités extérieures.
- Les congés légaux à la fin de l'année ont un impact sur la production.
- Le marché était stagnant, les consommateurs ont une faible volonté d'acheter des produits finis.
- Les substituts tels que le plastique, l'aluminium et les panneaux en fibre à moyenne densité ont un impact sur les produits en bois.
- Les entreprises étaient confrontées à une lourde charge fiscale et à un manque d'avantages fiscaux pour encourager le marché du bois.
- Le flux de marchandises dans le port était lent et il y avait une pénurie d'espace de stockage dans l'entrepôt.
- Le service forestier a retardé la délivrance des documents nécessaires pour la production et l'exploitation (licences, permis et certificats, etc.).
- La baisse du niveau de l'Amazone a entraîné une pénurie de conteneurs et une baisse de la production des entreprises.
- Les nouvelles variétés de bois dur telles que le cèdre australien (*Toona Ciliata*) et l'acajou africain (*Khaya Grandifoliola*) ont une faible reconnaissance sur le marché.

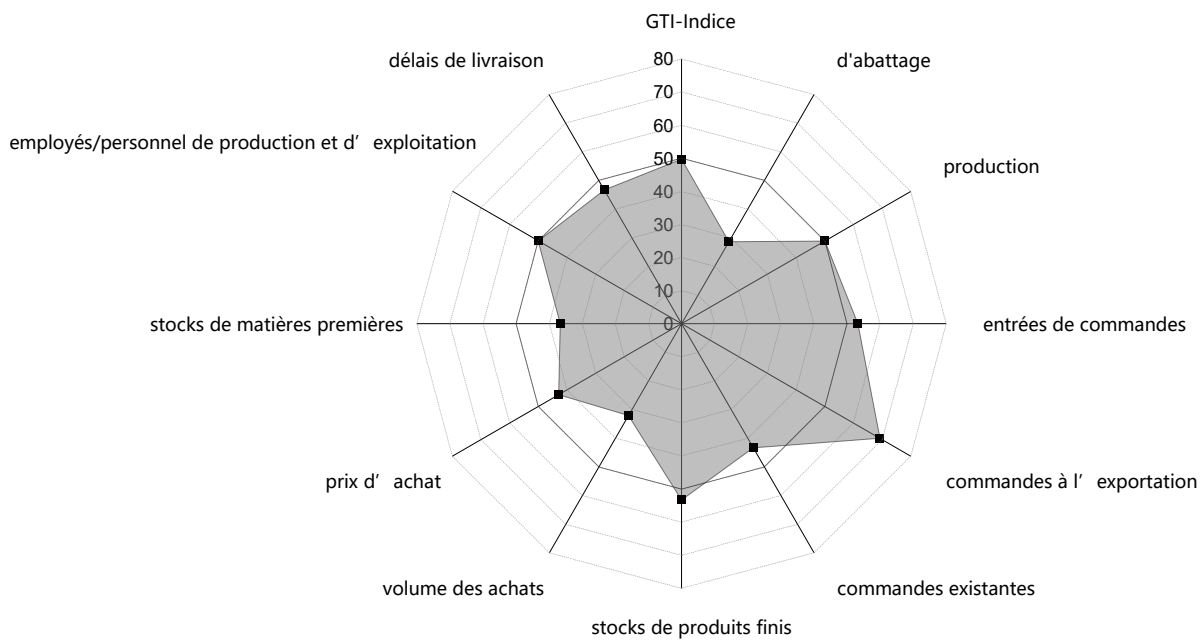
---

## **GTI-Suggestions d' entreprises Brésil**

- Ajuster les horaires de travail en extérieur en fonction des conditions météorologiques saisonnières.
- Le gouvernement établit des politiques plus efficaces pour promouvoir le développement de l'industrie forestière et allège la charge fiscale des entreprises grâce à des mesures d'incitation fiscale.
- Rechercher de nouvelles relations commerciales et promotion des ventes.
- Ajuster le plan de production pour augmenter l'espace de stockage des produits finis.
- Améliorer la reconnaissance sur le marché des nouvelles espèces de bois dur telles que le cèdre australien (*Toona Ciliata*) et l'acajou africain (*Khaya Grandifoliola*).

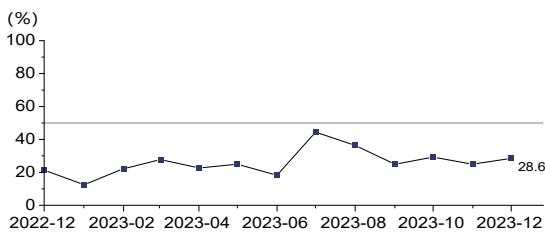
### Sous-indice de GTI-Brésil (%)

En ce qui concerne les sous-indices GTI-Brésil, en décembre 2023, trois sous-indices, à savoir les nouvelles commandes, les commandes à l'exportation et les stocks de produits finis, étaient supérieurs à la valeur critique, tandis que deux sous-indices, à savoir le volume de production et le personnel de production et de gestion, étaient égaux à la valeur critique. Les six autres sous-indices étaient tous inférieurs à la valeur critique.

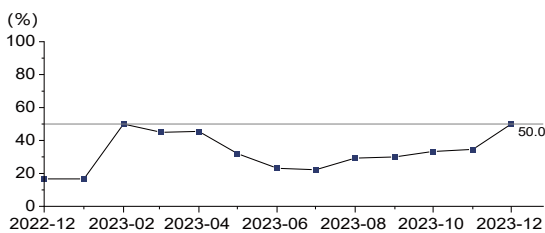


Sous-indice de GTI-Brésil (%)

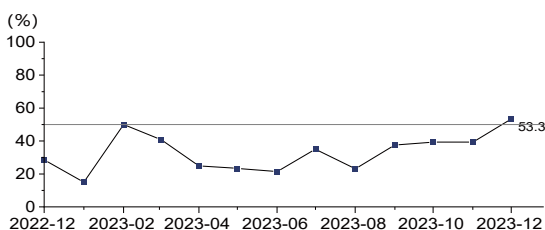
L'indice d'abattage était de 28,6%, en hausse de 3,6 points de pourcentage par rapport au mois précédent, 14 mois consécutifs en dessous de la valeur critique. Cela indique une baisse de la quantité d'abattage des entreprises forestières dominantes représentées par l'indice GTI-Bราซิล ce mois-ci par rapport au mois précédent.



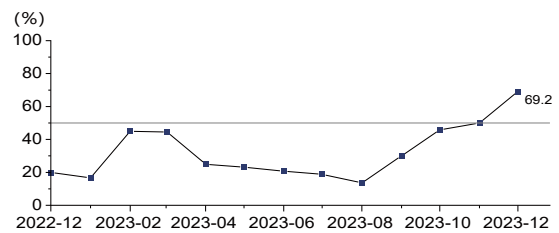
L'indice de production était de 50,0 %, en augmentation de 15,4 points de pourcentage par rapport au mois précédent, il atteindra la valeur critique neuf mois plus tard, ce qui indique que la production des entreprises forestières dominantes représentée par l'indice GTI-Bราซิล ce mois-ci était stable par rapport au mois précédent.



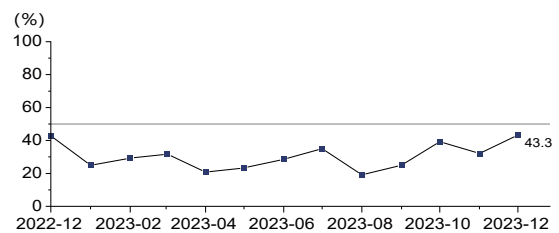
L' indice des nouvelles de commandes s' est établi à 53,3%, en hausse de 14,0 points de pourcentage par rapport au mois précédent, il dépassera la valeur critique neuf mois plus tard, montrant une augmentation du nombre de nouvelles commandes des entreprises forestières dominantes représentée par l'indice GTI-Bราซิล par rapport au mois précédent.



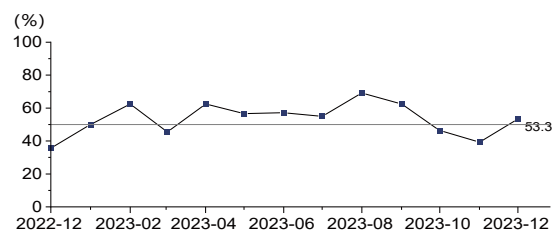
L' indice des commandes à l' exportation était de 69,2%, en hausse de 19,2 points de pourcentage par rapport au mois précédent, et il devrait dépasser la valeur critique dans un mois, indiquant une augmentation des commandes à l'exportation des entreprises forestières dominantes représentées par l'Indice GTI-Bราซิล par rapport au mois précédent.



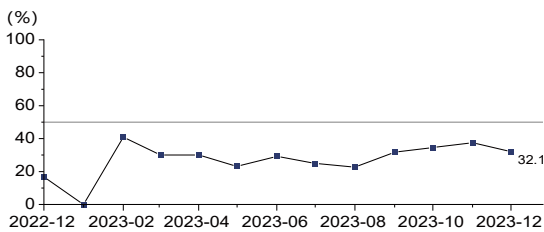
L'indice des commandes existantes était de 43,3%, en hausse de 11,2 points de pourcentage par rapport au mois précédent, 14 mois consécutifs en dessous de la valeur critique, ce qui indique une diminution du nombre de commandes non livrées des entreprises forestières dominantes représentées par l'indice GTI-Bราซิล par rapport au mois précédent.



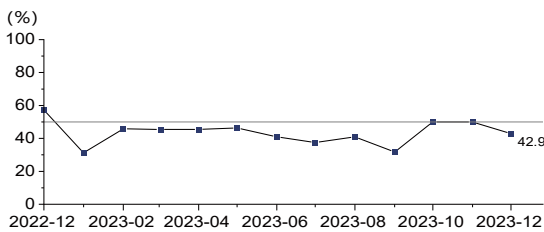
L'indice des stocks de produits finis était de 53,3%, en hausse de 14,0 points de pourcentage par rapport au mois précédent, il dépassera la valeur critique dans un mois, ce qui indique une augmentation des stocks de produits finis des entreprises forestières dominantes représentées par l'indice GTI-Bราซิล par rapport au mois précédent.



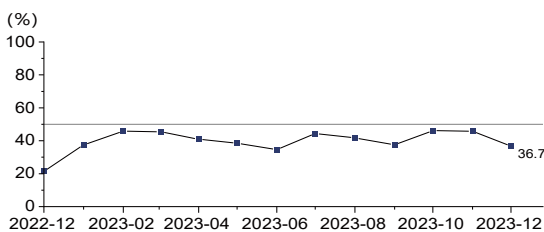
L'indice des volumes d'achat était de 32,1%, en baisse de 5,4 points de pourcentage par rapport au mois précédent, 14 mois consécutifs en dessous de la valeur critique, ce qui indique une diminution des volumes d'achats des entreprises forestières dominantes représentées par l'indice GTI-Brésil par rapport au mois précédent.



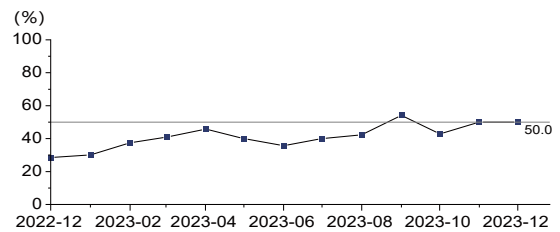
L'indice des prix d'achat était de 42,9%, en baisse de 7,1 points de pourcentage par rapport au mois précédent, et il tombera en dessous de la valeur critique dans deux mois. Cela montre que les prix d'achat des entreprises forestières dominantes représentées par l'indice GTI-Brésil ont diminué par rapport au mois précédent.



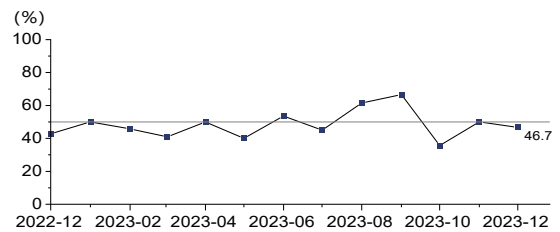
L'indice des stocks des principales matières premières était de 36,7%, en baisse de 9,1 points de pourcentage par rapport au mois précédent, 14 mois consécutifs en dessous de la valeur critique, ce qui montre une baisse des stocks des principales matières premières dans les entreprises forestières dominantes représentées par l'indice GTI-Brésil par rapport au mois dernier.



L'indice du personnel de production et d'exploitation était de 50,0%, inchangé par rapport au mois précédent, se situant à la valeur critique pour le deuxième mois consécutif, ce qui indique que le nombre du personnel de production et d'exploitation des entreprises forestières dominantes représentées par l'indice GTI-Brésil était stable par rapport au mois précédent.



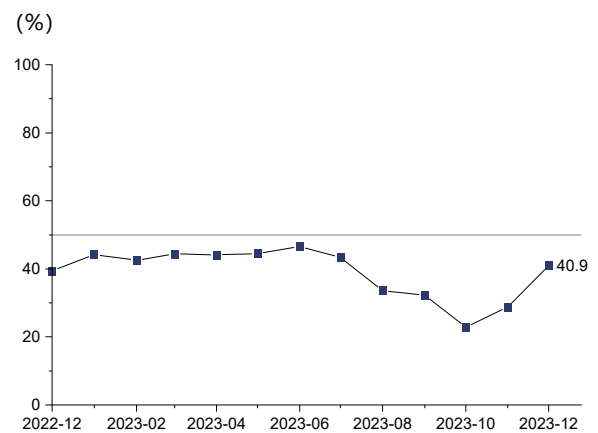
L'indice des délais de livraison du fournisseur était de 46,7%, en baisse de 3,3 points de pourcentage par rapport au mois dernier, il tombera en dessous de la valeur critique dans un mois, ce qui indique que le délai de livraison des fournisseurs pour les entreprises forestières dominantes représentées par l'indice GTI-Brésil s'est légèrement raccourci par rapport au mois dernier.



# Indice GTI-Mexique de décembre 2023

Le "rapport de surveillance du commerce et de l'intégration" publié par la Banque interaméricaine de développement (BID) montre que, au premier semestre de 2023, les exportations de marchandises de la région d'Amérique latine et des Caraïbes ont diminué de 2,7 % par rapport à la même période de l'année précédente, avec une baisse de 4,7 % des prix à l'exportation et une légère augmentation de 2,9 % du volume des exportations. Le pays avec la plus forte croissance des expéditions est le Mexique, avec une augmentation de 3,9 %. En novembre 2023, le Mexique a enregistré un total d'exportations de 50,25 milliards de dollars américains, un total d'importations de 49,62 milliards de dollars américains, ce qui représente un excédent commercial de 630 millions de dollars américains. Le 15 décembre, une enquête de la Banque du Mexique a montré que les économistes mexicains avaient prévu une croissance du PIB de 3,37 % en 2023, inchangée par rapport aux prévisions antérieures ; les prévisions pour 2024 passant de 2,18 % à 2,29 %. Un rapport de la plateforme mexicaine d'échange de carbone (MEXICO2) montre que, pour atténuer et s'adapter au changement climatique, six États mexicains ont commencé à prélever une taxe carbone, pour un montant total prélevé à ce jour de 882 millions de pesos

## Indice GTI-Mexique



mexicains. En particulier, l'État de Querétaro a le taux le plus élevé, à 580 pesos par tonne de dioxyde de carbone.

En décembre de cette année, les entreprises GTI-Mexique ont fait savoir que, en raison de la morosité persistante du marché international du bois, les produits d'importation de bois ont évincé les parts de marché des entreprises mexicaines en raison de leur avantage prix. Les entreprises GTI-Mexique sont confrontées à des problèmes tels que des conditions routières médiocres, un manque d'outils de production, une insuffisance de l'approvisionnement en électricité, l'expiration des permis de coupe de bois, ce qui limite la vitalité de la production et de l'exploitation des entreprises. Ce mois-ci, l'indice GTI-Mexique a

enregistré 40,9 %, en hausse de 12,1 points de pourcentage par rapport au mois précédent, 14 mois consécutifs en dessous de la valeur critique (50%), indiquant que une contraction globale de

---

### **GTI - Les entreprises Mexique ont principalement des difficultés à faire des retours d' expérience**

- Le marché du bois scié continue de stagner depuis longtemps, avec des prix de vente en baisse continue.
- L'importation de produits a saturé le marché intérieur.
- Les coûts de production et d'exploitation des entreprises sont très élevés, alors que les prix sur le marché des produits sont très bas.
- La demande sur le marché du bois est faible et les ventes sont peu nombreuses.
- Les mauvaises conditions routières pendant la saison des pluies, la difficulté d'approvisionnement en bois ont ralenti la production des entreprises.
- Les prix sur le marché du bois continuent de baisser.
- Le manque d'outils pour transporter les grumes jusqu'aux scieries a entraîné un arrêt des activités forestières.
- L'approvisionnement en électricité de la Commission fédérale de l'électricité (CFE) est insuffisant.
- Les permis de coupe de bois ont expiré.

la production et de la gestion des entreprises forestières dominantes représentées par l'indice GTI-Mexique par rapport au mois précédent, mais la diminution était légèrement moins marquée.

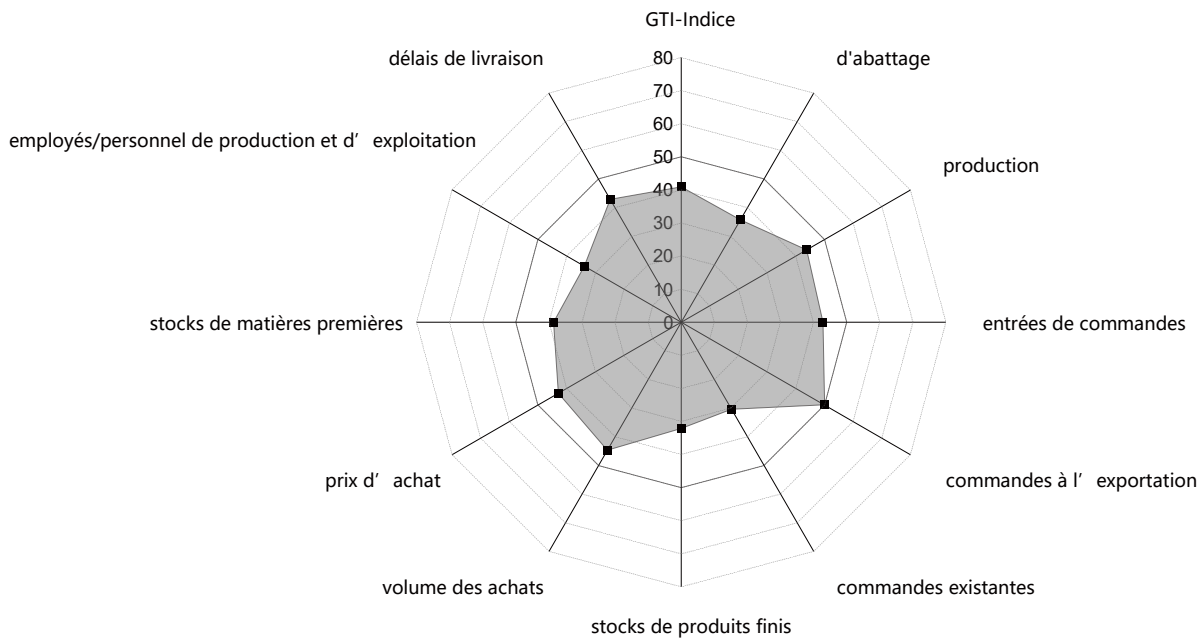
---

### **GTI - Suggestions de commentaires d' entreprises Mexique**

- Limiter l'importation de produits du bois.
- Les autorités gouvernementales apportent leur aide aux entreprises.
- Planifier plus efficacement les opérations de coupe de bois.
- Mettre en place des politiques pour revitaliser l'économie nationale.
- Le gouvernement fédéral impose des tarifs sur les produits importés et encourage les consommateurs à privilégier les produits forestiers nationaux.
- Entretenir les routes principales.
- Faire la promotion et la vente de produits via les médias sociaux.
- Privilégier la mécanisation du traitement des produits.
- Encourager les activités de production pour stimuler la demande de bois.

### Sous-indice de GTI-Mexique (%)

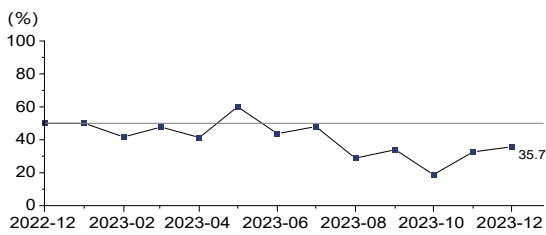
En ce qui concerne l'indice GTI-Mexique, en décembre 2023, l'indice des commandes d'exportation a clôturé la valeur critique, tandis que les 10 autres sous-indices étaient tous inférieurs à la valeur critique.



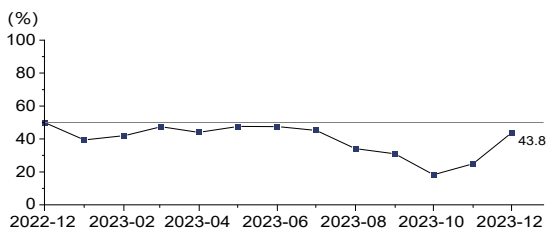
Sous-indice de GTI-Mexique (%)



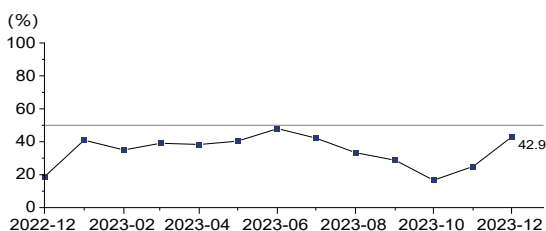
L'indice d'abattage était de 35,7 %, en hausse de 3,0 points de pourcentage par rapport au mois précédent, sept mois consécutifs en dessous de la valeur critique, indiquant que ce mois-ci la quantité d'abattage des entreprises forestières dominantes représentées par l'indice GTI-Mexique a diminué par rapport au mois précédent.



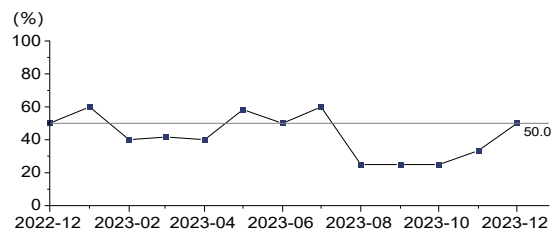
Le taux de production était de 43,8 %, en hausse de 18,8 points de pourcentage par rapport au mois précédent, douze mois consécutifs en dessous de la valeur critique, ce qui indique une baisse de la production des entreprises forestières dominantes représentées par l'indice GTI-Mexique ce mois-ci par rapport au mois précédent.



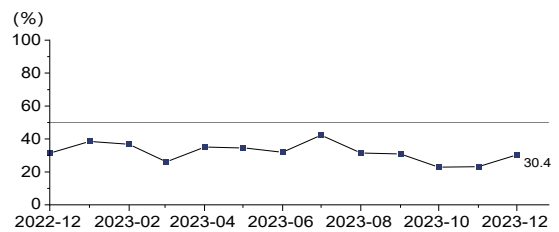
L'indice des nouvelles commandes était de 42,9 %, en hausse de 17,9 points de pourcentage par rapport au mois précédent, 14 mois consécutifs en dessous de la valeur critique, indiquant que le nombre de nouvelles commandes des entreprises forestières dominantes représentées par l'indice GTI-Mexique ce mois-ci, a diminué par rapport au mois précédent.



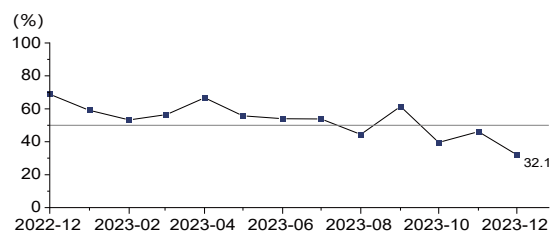
L'indice des commandes à l'exportation était de 50,0 %, en hausse de 16,7 points de pourcentage par rapport au mois précédent, il atteindra la valeur critique dans quatre mois, indiquant que ce mois-ci, le nombre de commandes à l'exportation des entreprises forestières dominantes représentées par l'indice GTI-Mexique était stable par rapport au mois précédent.



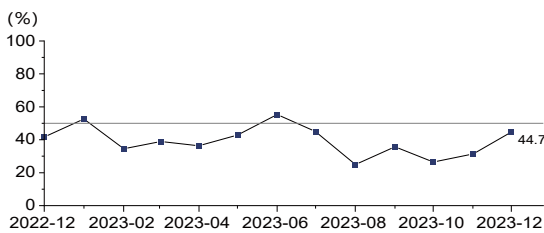
L'indice des commandes existantes était de 30,4 %, en hausse de 7,3 points de pourcentage par rapport au mois précédent, 14 mois consécutifs en dessous de la valeur critique, indiquant que le nombre de commandes non livrées des entreprises forestières dominantes représentées par l'indice GTI-Mexique a diminué par rapport au mois précédent.



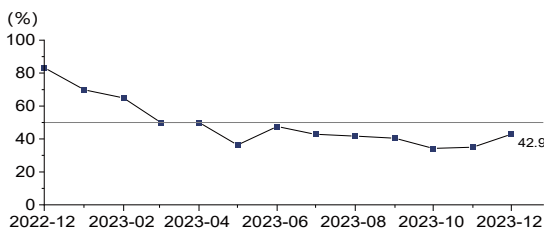
L'indice des stocks de produits finis était de 32,1 %, en baisse de 14,1 points de pourcentage par rapport au mois précédent, trois mois consécutifs en dessous de la valeur critique, indiquant que une diminution des stocks de produits finis des entreprises forestières dominantes représentées par l'indice GTI-Mexique par rapport au mois précédent.



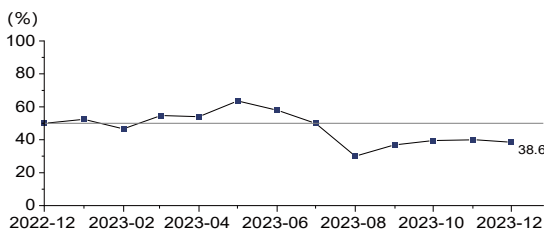
Le indice des volumes d'achat était de 44,7 %, en hausse de 13,4 points de pourcentage par rapport au mois précédent, six mois consécutifs en dessous de la valeur critique, indiquant que les volumes d'achats des entreprises forestières dominantes représentées par l'indice GTI-Mexique ont diminué par rapport au mois précédent.



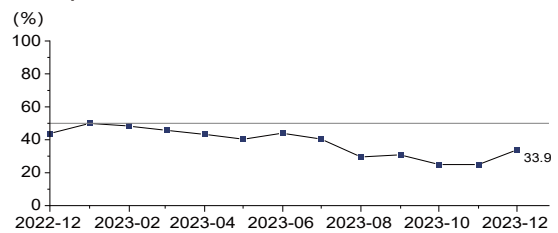
L'indice des prix d'achat était de 42,9 %, en hausse de 7,9 points de pourcentage par rapport au mois précédent, huit mois consécutifs en dessous de la valeur critique, indiquant que les prix d'achat des entreprises forestières dominantes représentées par l'indice GTI-Mexique ce mois-ci, ont diminué par rapport au mois précédent.



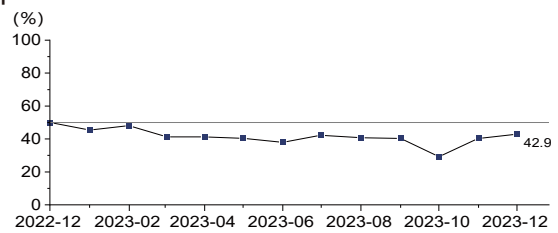
L'indice des stocks des principales matières premières était de 38,6 %, en baisse de 1,4 point de pourcentage par rapport au mois précédent, cinq mois consécutifs en dessous de la valeur critique, indiquant une diminution des stocks de principales matières premières des entreprises forestières dominantes représentées par l'indice GTI-Mexique par rapport au mois précédent.



L'indice du personnel de production et de gestion était de 33,9 %, en hausse de 8,9 points de pourcentage par rapport au mois précédent, onze mois consécutifs en dessous de la valeur critique, indiquant que le nombre du personnel de production et de gestion des entreprises forestières dominantes représentées par l'indice GTI-Mexique ce mois-ci, a diminué par rapport au mois précédent.



L'indice des délais de livraison des fournisseurs était de 42,9 %, en hausse de 2,5 points de pourcentage par rapport au mois précédent, douze mois consécutifs en dessous de la valeur critique, indiquant que le délai de livraison des fournisseurs pour les entreprises forestières dominantes représentées par l'indice GTI-Mexique ce mois-ci, s'est raccourci par rapport au mois précédent.

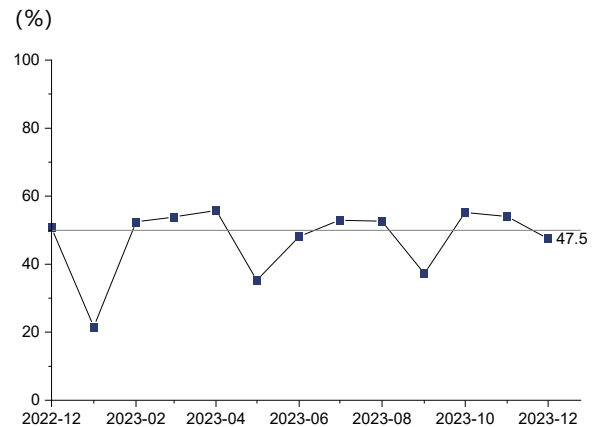


# Indice GTI-Chine de décembre 2023

Le 12 décembre 2023, l'Institut de recherche de la Banque de Chine a publié le "Rapport sur les perspectives économiques et financières de la Chine (2024)", prévoyant que le taux de croissance du PIB de la Chine au quatrième trimestre serait d'environ 5,6 %, avec une croissance annuelle d'environ 5,3 % pour 2023, dépassant l'objectif prévu de 5 %. En janvier 2014, Beijing et Shanghai ont respectivement ajusté leurs politiques de fonds de logement et de crédit. Par exemple, à Shanghai, le ratio de l'acompte minimum pour le deuxième logement amélioré peut être réduit à 40 %. Le 4 janvier, la ville de Shenzhen a publié un projet de "Suggestions de mise en œuvre pour promouvoir activement et progressivement la rénovation des villages urbains afin d'atteindre un développement de haute qualité"(exposé-sondage), les avis seront sollicités auprès du public jusqu'au 4 février 2024, et la rénovation des villages urbains envisagée devrait concerner 40 % du volume total de construction de la ville.

En décembre de cette année, sous l'impulsion des incitations continues à l'immobilier, l'industrie chinoise de la construction a montré une tendance au réchauffement, et les commandes nationales et étrangères de l'industrie du bois ont rebondi de manière significative, mais la plupart des

## Indice GTI-Chine



entreprises avaient tendance à «déstocker», et les domaines de la production et de l'offre ne se sont pas améliorés de manière significative. Les entreprises GTI-Chine ont indiqué que les variétés des bois et des chimiques avec une augmentation de prix ont considérablement augmenté, et certaines entreprises n'ont pas rebondi de manière significative face à une concurrence acharnée du marché. Ce mois-ci, l'Indice GTI-Chine a enregistré 47,5 %, en baisse de 6,5 points de pourcentage par rapport au mois précédent, retombant sous la valeur critique (50 %) après avoir été supérieur à la valeur pendant 2 mois, ce qui indique que la situation de production et d'exploitation des entreprises forestières dominantes représentées par l'indice GTI-Chine a contracté par rapport au mois précédent.

---

### **Pénurie de produits de base au cours de la période en coursno período**

Écorce de chêne rouge, Chlorophora excelsa.

---

### **Produits de base dont les prix ont augmenté au cours de la période courante**

Noyer noir brut, placage de noyer noir, pin radiata brut, écorce de chêne blanc, bois de caoutchouc, chêne, longan, chlorophora excelsa, panneaux artificiels, bois massif, cuir, mousse, tissu, peinture, carton, urée, imperméabilisant, colle sans formaldéhyde.

---

### **GTI-Suggestions liées aux retours d' expérience des entreprises Chine**

- Élargir le marché « la Route de la soie ».
- L'État régule le marché.

---

### **Produits de base dont les prix ont baissé au cours de la période courante**

Bouleau, méthanol, mélamine, paraffine.

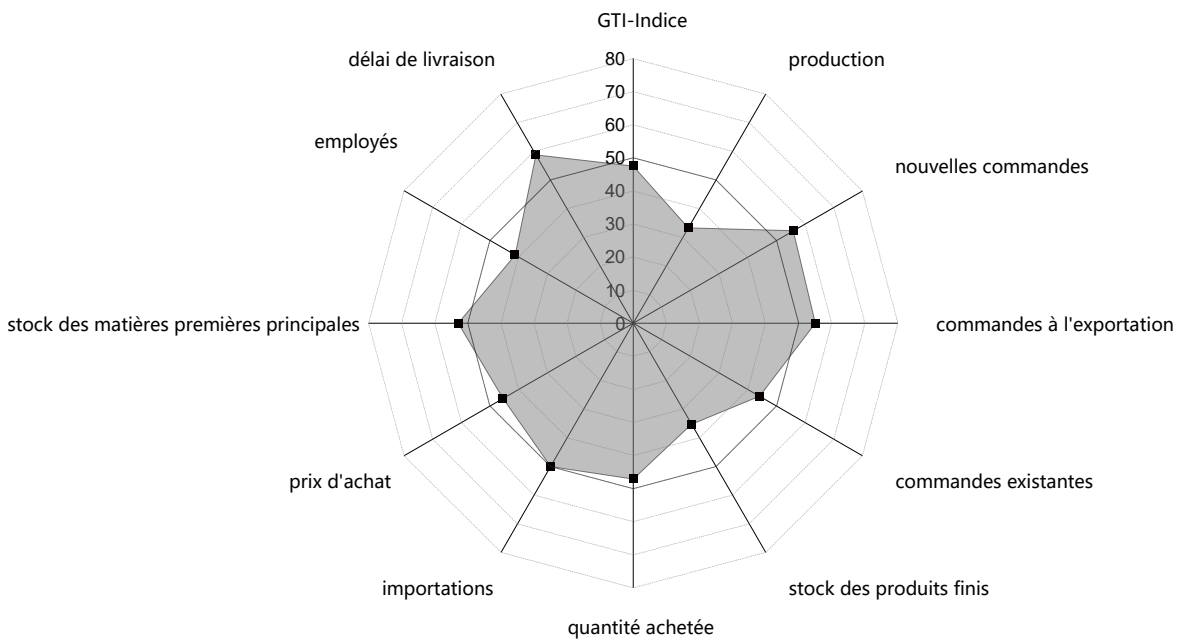
---

### **GTI-Difficultés liées aux retours d' expérience des entreprises Chine**

- Les ventes du produit ont diminué.
- L'approvisionnement n'est pas stable et le délai de livraison est long.
- Les commandes sont insuffisantes, une hausse des prix de matériaux.
- La concurrence des prix est acharnée, les prix de produits ne peuvent pas augmenter.

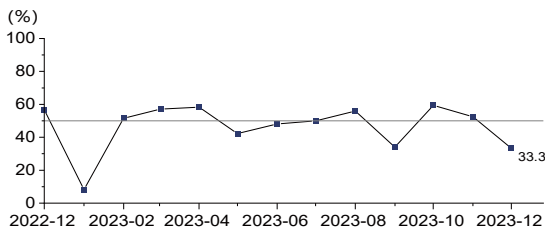
### Sous-indice de GTI-Chine (%)

En termes de sous-indice de GTI-Chine, en décembre 2023, quatre sous-indices, tels que les nouvelles commandes, les commandes à l'exportation, les stocks de matières premières principales et les délais de livraison étaient tous supérieurs à la valeur critique, tandis que le sous-indice des prix d'achat a clôturé la valeur critique. Les six autres sous-indices étaient tous inférieurs à la valeur critique.

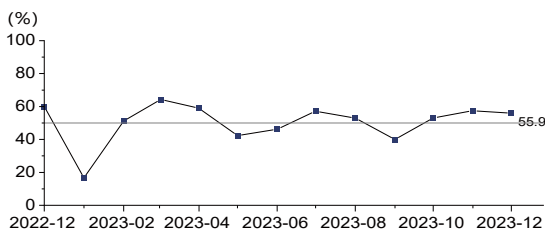


Sous-indice de GTI-Chine (%)

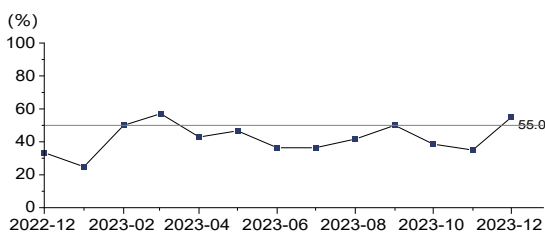
L' indice de production était de 33,3 %, en baisse de 19,2 points de pourcentage par rapport au mois précédent, et il descendra en dessous de la valeur critique dans 2 mois, ce qui montre une baisse de la production des entreprises forestières dominantes représentées par l'Indice GTI-Chine ce mois-ci par rapport au mois précédent.



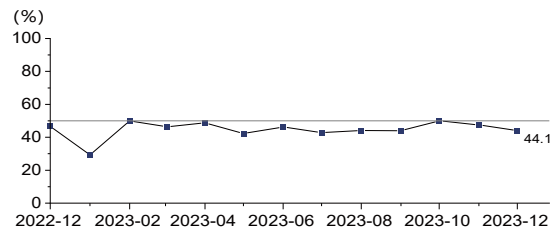
L'indice de nouvelles commandes était de 55,9 %, en baisse de 1,6 point par rapport au mois précédent, trois mois consécutifs au-dessus de la valeur critique, indiquant une augmentation du nombre de nouvelles commandes des entreprises forestières dominantes représentées par l'indice GTI-Chine ce mois-ci par rapport au mois précédent.



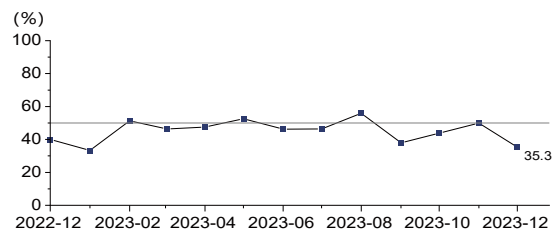
L'indice des commandes à l'exportation était de 55,0 %, en hausse de 22,0 points de pourcentage par rapport au mois dernier, et il dépassera la valeur critique dans 2 mois, ce qui indique que ce mois-ci le nombre de commandes à l'exportation des entreprises forestières dominantes représentées par l'indice GTI-Chine a augmenté par rapport au mois dernier.



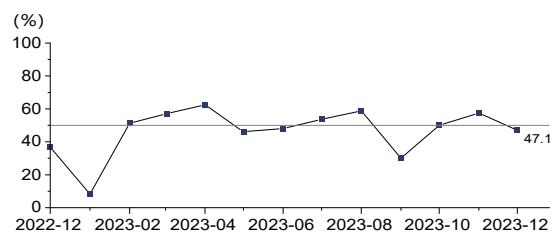
L'indice des commandes existantes était de 44,1%, en baisse de 3,4 points de pourcentage par rapport au mois précédent, deux mois consécutifs en dessous de la valeur critique, ce qui indique que le nombre de commandes non livrées des entreprises forestières dominantes représentées par l'indice GTI-Chine a diminué par rapport au mois précédent.



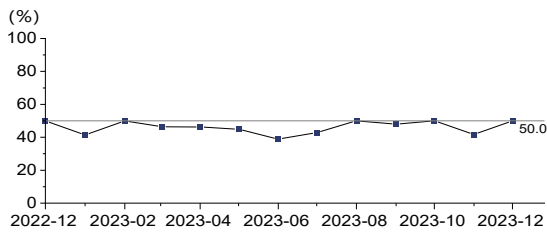
L' indice des stocks de produits finis était de 35,3 %, en baisse de 14,7 points de pourcentage par rapport au mois dernier, et il tombera en dessous de la valeur critique après un mois, ce qui indique une baisse des stocks de produits finis des entreprises forestières dominantes représentées par l'Indice GTI-Chine ce mois-ci par rapport au mois dernier.



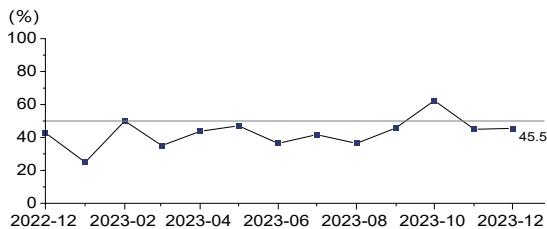
L'indice des volumes d'achat était de 47,1%, en baisse de 10,4 points de pourcentage par rapport au mois précédent, et il descendra en dessous de la valeur critique dans un mois, ce qui indique une baisse des volumes d'achat des entreprises forestières dominantes représentées par l'Indice GTI-Chine par rapport au mois précédent.



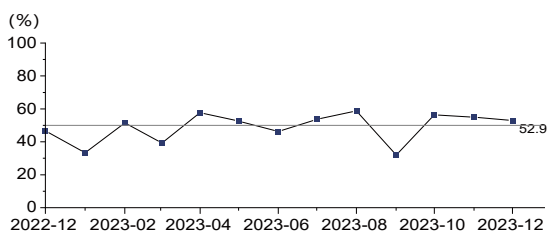
L'indice des prix d'achat était de 50,0 %, en hausse de 8,3 points de pourcentage par rapport au mois précédent, et il atteindra la valeur critique après un mois, indiquant que les prix d'achat des entreprises forestières dominantes représentées par l'indice GTI-Chine ce mois-ci étaient stables par rapport au mois dernier.



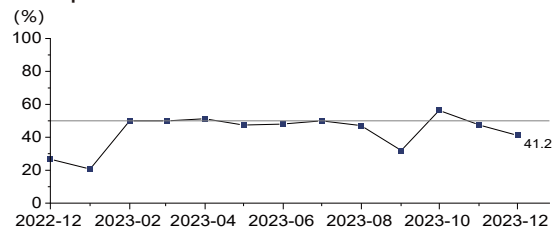
L'indice d'importation était de 45,5 %, en hausse de 0,5 point de pourcentage par rapport au mois précédent, deux mois consécutifs en dessous de la valeur critique, ce qui montre une baisse de la quantité d'importations des entreprises forestières dominantes représentées par l'Indice GTI-Chine par rapport au mois précédent.



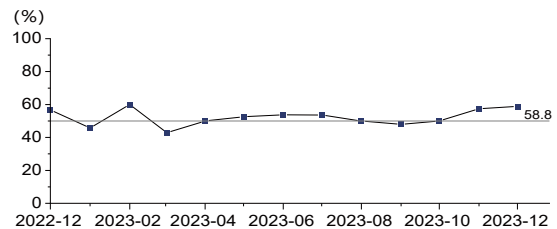
L'indice des stocks des principales matières premières était de 52,9 %, en baisse de 2,1 points par rapport au mois précédent, trois mois consécutifs au-dessus de la valeur critique, ce qui indique une augmentation des stocks de matières premières principaux des entreprises forestières dominantes représentées par l'Indice GTI-Chine ce mois-ci par rapport au mois précédent.



L'indice du personnel de production et de gestion était de 41,2 %, en baisse de 6,3 points de pourcentage par rapport au mois précédent, deux mois consécutifs en dessous de la valeur critique, ce qui indique que le nombre du personnel de production et de gestion des entreprises forestières dominantes représentées par l'indice GTI-Chine ce mois-ci, a diminué par rapport au mois précédent.



L'indice des délais de livraison du fournisseur était de 58,8 %, en hausse de 1,3 point de pourcentage par rapport au mois précédent, deux mois consécutifs au-dessus de la valeur critique, ce qui indique que le temps de livraison des fournisseurs pour les entreprises forestières dominantes représentées par l'Indice GTI-Chine s'est allongé par rapport au mois précédent.



## Méthode d'enquête

Il est prévu de distribuer mensuellement les questionnaires aux entreprises forestières avantageuses des pays producteurs et des pays consommateurs de bois principaux du monde, ils sont remplis par leurs responsables de production et d'exploitation, puis l'Agence exécutive du projet GTI - Secrétariat de l'Initiative de la chaîne d'approvisionnement verte mondiale des produits forestiers (Global Green Supply Chains Initiative, GGSC) organise les experts pour compiler l'index mondial du bois (Global Timber Index, GTI) sur la base d'une analyse statistique de données et des informations collectées.

Avec l'appui ITTO, la plate-forme d'index mondial du bois a mis en place respectivement les points focaux dans les pays pilotes parmi les pays producteurs de bois et les pays consommateurs de bois, les 7 pays pilotes du premier sont l'Indonésie, la Malaisie, le Gabon, la République du Congo, le Brésil, le Mexique et la Chine. Du 25 au 30 de chaque mois, les points focaux de chaque pays récupèrent les questionnaires.

Selon les caractéristiques des industries du bois et des produits du bois dans les différents pays, le questionnaire GTI actuel est divisé en deux types, soit la production du bois, la transformation et la fabrication du bois. Dont, visant aux pays producteurs de bois, le point clé de l'enquête sur la tendance de développement en prospérité de la récolte et de l'approvisionnement locaux en bois, couvrant les industries subdivisées telles que les grumes, les sciages et les panneaux à base de bois, etc. Visant aux pays fabricants de bois et de produits du bois (comme la Chine), le point clé de l'enquête sur la tendance de développement en prospérité de l'industrie locale de transformation et de fabrication du bois, couvrant les parquets, les portes en bois, les meubles en bois et les autres industries subdivisées, etc.

## Calcul et interprétation de l'index

L'index GTI est divisé en index général et sous-index.

(1) Le calcul du sous-index. Le système d'indicateurs de l'enquête sur l'index GTI comprend la production (ou la récolte), les nouvelles commandes, les nouvelles commandes à l'exportation, les commandes conclues, le stock de produits finis, le volume d'achat, l'importation, le prix d'achat des matières premières principales, le stock des matières premières, les employés, le délai de livraison des fournisseurs, etc., soit 11 sous-index. Le sous-index adopte la méthode de calcul de l'index de diffusion, soit le pourcentage du nombre d'entreprises avec les réponses positives plus la moitié du pourcentage avec les réponses inchangées.

(2) Le calcul de l'index général. GTI est calculé en pondérant 5 index de diffusion (sous-index) comprenant la production (ou la récolte), les nouvelles commandes, le stock des matières premières, les employés et le délai de livraison des fournisseurs, etc. Les 5 sous-index et leurs pondérations sont déterminés en fonction de leur degré d'impact avancé sur l'économie.

L'index général et le sous-index prennent les valeurs comprises entre 0 et 100% sans exception, 50 % est la valeur critique de l'index, qui est aussi la ligne de démarcation entre la prospérité et le déclin. Lorsque l'index est supérieur à 50%, cela reflète que la composante d'expansion est supérieure à la composante de contraction dans l'état d'exploitation représenté par cet index ; lorsque l'index est inférieur à 50%, la composante d'expansion est plus faible que la composante de contraction de l'état d'exploitation de cet index; lorsque l'index est égal à 50%, cela signifie que la composante d'expansion et la composante de contraction sont égales et que le développement de l'industrie est aplati.



### Déclaration

Les conclusions de l'analyse du Rapport GTI sont obtenues basant sur les données remplies et soumises par les entreprises du bois dans les pays pilotes, et ne sont pas utilisées comme base d'investissement, mais uniquement à titre de référence.

Les données et les droits de propriété intellectuelle pertinents contenus dans ce rapport sont la propriété conjointe de l'Organisation internationale des bois tropicaux (ITTO) et du Secrétariat de l'initiative de la chaîne d'approvisionnement verte mondiale des produits forestiers (GGSC). Sans le consentement des deux parties susmentionnées, les documentations figurant dans ce rapport ne doivent pas être utilisées sous une forme quelconque non autorisée (y compris, mais sans s'y limiter, la reproduction, la publication ou la transmission, etc.).

### À propos de ITTO

L'Organisation internationale des bois tropicaux (International Tropical Timber Organization, ITTO) est une organisation intergouvernementale qui favorise la gestion durable et la conservation des forêts tropicales ainsi que l'expansion et la diversification du commerce international des bois tropicaux provenant de forêts gérées en mode durable et obtenus dans le respect de la légalité. Il est situé à Yokohama, au Japon. À l'heure actuelle, l'ITTO compte 76 membres. Les États membres de l'ITTO représentent 90 pour cent environ du commerce international des bois tropicaux et plus de 80 pour cent des forêts tropicales dans le monde.

### À propos de GGSC

L'Initiative de la chaîne d'approvisionnement verte mondiale (Global Green Supply Chains Initiative, GGSC) est une plate-forme internationale établie pour servir les entreprises mondiales de l'industrie des produits forestiers et favoriser le développement légal et durable des forêts mondiales, soutenue par l'Organisation internationale des bois tropicaux (ITTO), dans le contexte du lancement conjoint de l'initiative "Création d'un réseau de collaboration sur la chaîne d'approvisionnement verte mondiale des produits forestiers" par les secteurs industriels, les associations de l'industrie, les organisations internationales et les institutions de recherche des pays.

---

#### Vision

Connecter les parties prenantes de la forêt, pour favoriser une coexistence harmonieuse entre l'homme et la nature.

#### Mission

Créer une écologie de développement durable de l'industrie mondiale du bois, pour favoriser la transformation des responsabilités sociales et environnementales des entreprises en avantages compétitifs, au service d'une belle vie pour l'humanité.

#### Idée de valeur

Ouverture, partage, verdure, collaboration.

---

#### Coordonnées

Adresse mail  
[ggsc@itto-ggsc.org](mailto:ggsc@itto-ggsc.org)

Téléphone  
86-10-6288 8626

Site Web  
<https://itto-ggsc.org>

# RAPPORT GTI

## REJOIGNEZ-NOUS

### GGSC

Personne de contact: Ms. Yinfeng Li

Email: [ggsc@itto-ggsc.org](mailto:ggsc@itto-ggsc.org)

Téléphone: 86-10-6288 8626

Site Web: [www.itto-ggsc.org](http://www.itto-ggsc.org)



Scan the QR code and follow the official account

### ITTO

Personne de contact: Mr. Qiang Li

Email: [li@itto.int](mailto:li@itto.int)

Site Web: [www.itto.int](http://www.itto.int)



Scan the QR code and follow the official account