

INDEX MONDIAL DU BOIS RAPPORT GTI MENSUEL

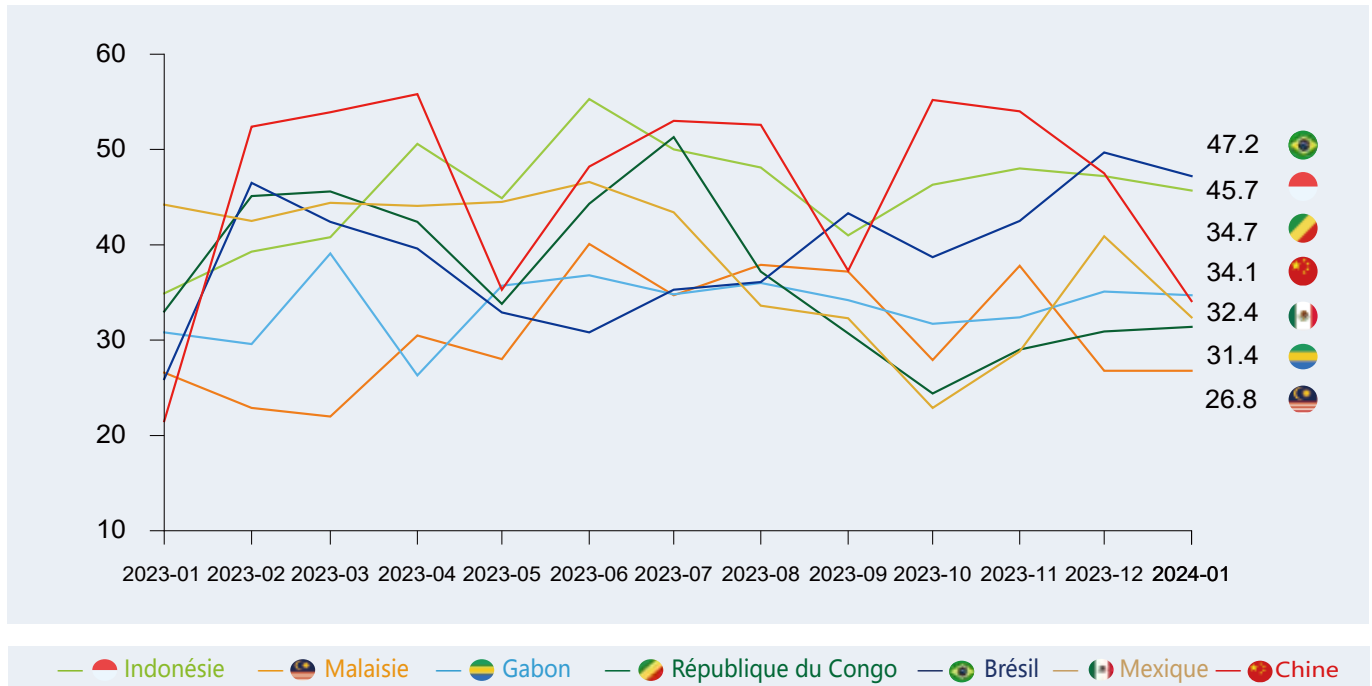
GGSC-No. 01/2024

Le présent rapport a été préparé par GGSC, avec le soutien de l'ITTO et de l'IPIM, et les points focaux de l'Indonésie, de la Malaisie, du Gabon, de la République de Congo, du Brésil, du Mexique et de la Chine.



Vue d'ensemble des indices des pays pilotes de GTI

Les prix du transport maritime en hausse et la stabilité du transport ont un impact sur le marché mondial du bois



En janvier 2024, selon le rapport de l'Indice mondial du bois (Global Timber Index, GTI) : le volume des transactions sur les marchés forestiers des pays pilotes du GTI a globalement diminué en raison des vacances du Nouvel An. Les indices GTI de l'Indonésie, de la Malaisie, du Gabon, de la RDC, du Brésil, du Mexique et de la Chine sont tous en dessous de la valeur critique de 50 %, enregistrant respectivement 45,7%, 26,8%, 31,4%, 34,7%, 47,2%, 32,4%, 34,1%. Il est réconfortant de noter que les indices des nouvelles commandes du Brésil, de la Malaisie et de la RDC ont tous augmenté par rapport au mois précédent, témoignant d'une amélioration de la demande sur le marché du bois.

En raison de l'impact du conflit en mer Rouge, la stabilité de l'économie mondiale et celle du fret ont été affectées. Les entreprises d'échantillonnage de GTI au Brésil, en Chine, en Malaisie et en Indonésie ont toutes indiqué que les prix du transport maritime ont augmenté, que les quantités expédiées ont diminué et que les délais de transport se sont rallongés. Les entreprises brésiliennes proposent d'améliorer la sécurité des navires commerciaux traversant la mer Rouge et d'augmenter le volume de transport des itinéraires alternatifs. Outre les problèmes liés au transport maritime, les nouveaux défis auxquels les entreprises d'échantillonnage de GTI sont confrontées

comprennent : les entreprises gabonaises ont signalé un manque de voies de commercialisation pour leurs produits; la région de Nkok a connu un ralentissement des activités de production en raison de la diminution du nombre de commandes. Les entreprises mexicaines ont indiqué une grande volatilité des clients dans l'industrie du bois, avec des quantités de commandes instables. Les entreprises chinoises ont signalé une diminution de la production par rapport à l'année précédente, avec des coûts accrus dus à l'arrêt et au redémarrage des équipements.

Malgré la morosité du marché du bois, certains pays ont réalisé des progrès encourageants dans la gestion légale et durable des activités forestières. Par exemple, le 16 janvier, la ministre du ministère brésilien de l'Environnement et du Changement climatique (Ministerio do Meio Ambiente e Mudança do Clima, MMA), Marina Silva, a déclaré

lors du Forum économique mondial que les actions de gouvernance et de surveillance environnementales ont permis de réduire de 50% des activités de déforestation en Amazonie en 2023 par rapport à 2022, ce qui équivaut à une réduction d'environ 250 millions de tonnes d'émissions de dioxyde de carbone, et que le Brésil s'efforcerait d'atteindre un arrêt total de la déforestation d'ici 2030. L'Institut national d'écologie et du changement climatique du Mexique (INECC) a introduit un nouvel équipement innovant (AccuTOFTM DART® Express) pour la détection des "empreintes digitales" du bois en utilisant la technologie de spectrométrie de masse en temps réel, il est capable d'identifier le bois de manière rapide, précise et relativement économique, de déterminer l'espèce d'arbre à laquelle le produit appartient dans de petits échantillons, contribuant ainsi à lutter contre l'exploitation forestière illégale et son commerce.



Merci aux points focaux des pays pilotes de l'Indonésie, de la Malaisie, du Gabon, de la République du Congo, du Brésil, du Mexique et de la Chine pour leurs soutiens et contributions à l'index GTI.

Liste des points focaux des pays pilotes:

Indonésie:

- Sustainable Forest Management of the Ministry of Environment and Forestry

Malaisie:

- Malaisien Timber Council (MTC)
- Special thanks to Ministry of Plantation Industries & Commodities (MPIC) and Sarawak Timber Association (STA)

Gabonaise:

- Ministry of Water and Forests, Sea and Environment, Responsible for the Climate Plan and Land Use

République du Congo:

- Ministère de l' Economie Forestière

Brésil:

- STCP Engenharia de Projetos Ltda

Mexique:

- National Forestry Commission of Mexico/Comisión Nacional Forestal (CONAFOR)

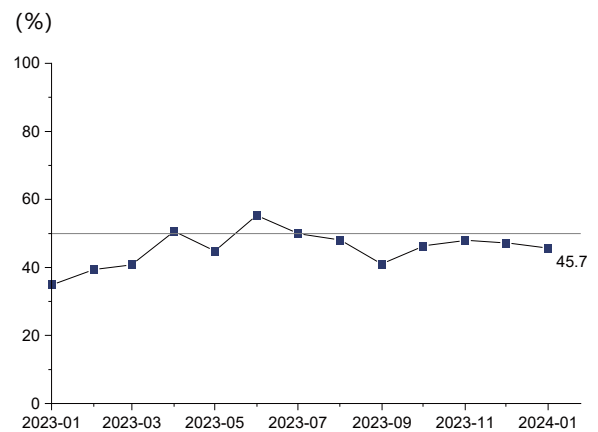
Chine:

- The Secretariat of the Global Green Supply Chains Initiative (GGSC)

Indice GTI-Indonésie de janvier 2024

Selon les données du Bureau des statistiques de l'Indonésie (Statistics Indonesia), en décembre 2023, les exportations de l'Indonésie se sont élevées à 22,414 milliards de dollars, tandis que les importations se sont élevées à 19,107 milliards de dollars, entraînant un excédent commercial de 3,307 milliards de dollars. En janvier 2024, le ministère de l'Environnement et des Forêts (Environment and Forestry - LHK) et le Service forestier du département de l'Agriculture des États-Unis ont signé un protocole d'accord (MoU) à Jakarta pour aider l'Indonésie à mettre en œuvre le plan «Puits net de l'utilisation des autres terrains et du secteur forestier en 2030 (FOLU Net Sink 2030)», visant à permettre au pays d'atteindre ses objectifs de réduction des émissions d'ici 2030. Pour ce faire, l'Indonésie met en œuvre quatre stratégies, à savoir la prévention de la déforestation, la conservation des ressources forestières, la protection et la restauration des tourbières, ainsi que l'amélioration de la capacité de stockage du carbone. Selon les données du Ministère de l'Environnement et du Service forestier, l'investissement dans le secteur forestier du pays a augmenté de 331 millions de dollars en 2023; la superficie reboisée s'est élevée à 667 780 hectares, largement supérieure à l'objectif de 428 000 hectares ; la production totale de grumes pour l'année a atteint 58,13 millions de mètres cubes, soit 102% de l'objectif prévu. En plus du bois, la production de produits forestiers non ligneux tels que le rotin, le calambac, le latex et le bambou a également augmenté. Dans l'actualité, le gouvernement indonésien envisage d'établir une zone économique spéciale pour l'industrie

Indice GTI-Indonésie



du bois afin d'améliorer la compétitivité internationale des produits du bois et de l'ameublement.

En janvier, en raison de la baisse de la demande mondiale sur le marché du bois et des facteurs politiques instables, le nombre de commandes à l'étranger des entreprises a diminué, les faisant dépendre davantage du marché intérieur. Les entreprises GTI-Indonésie ont signalé une baisse des prix et des volumes sur le marché des grumes et des contreplaqués qui nécessite une reprise du marché. Ce mois-ci, l'Indice GTI-Indonésie a enregistré 45,7%, en baisse de 1,5 point de pourcentage par rapport au mois précédent, six mois consécutifs en dessous de la valeur critique (50%). Cela montre que la production et l'exploitation des entreprises forestières dominantes représentées par l'Indice GTI-Indonésie ont dans l'ensemble connu une contraction par rapport au mois précédent, et le degré de contraction s'est légèrement augmenté.

GTI-Les entreprises Indonésie ont principalement des difficultés à faire des retours d' expérience

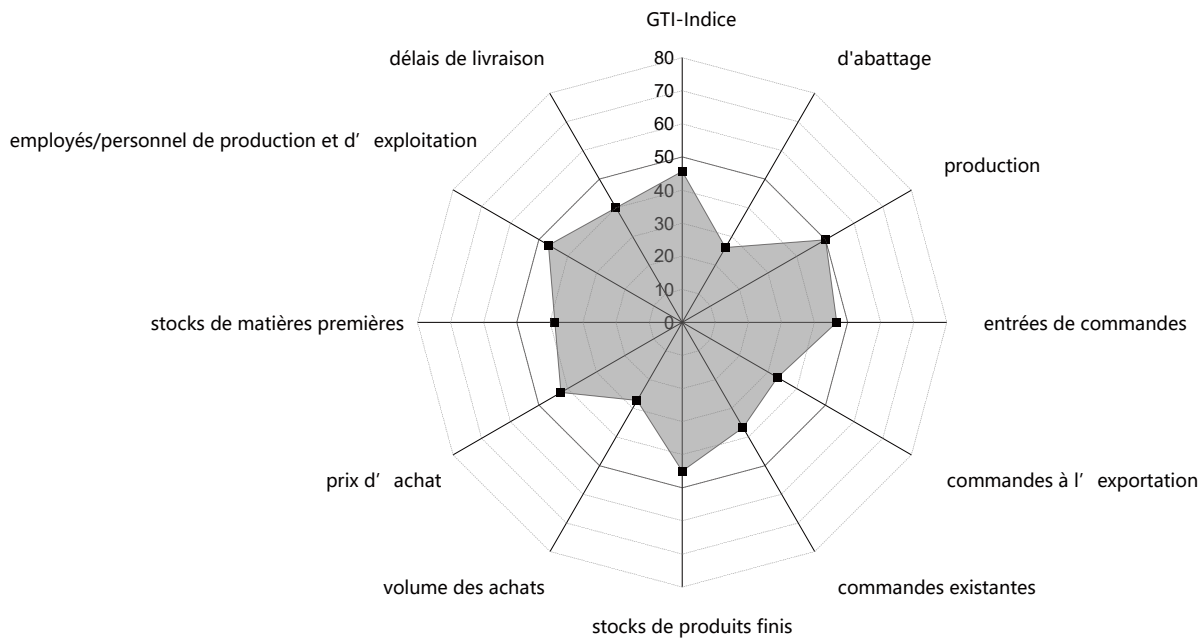
- Les prix du marché des grumes étaient bas, les entreprises de production des grumes recevaient moins de commandes.
- Certains équipements lourds utilisés pour la production étaient encore en réparation et en remplacement de pièces, ce qui a entraîné une baisse de la production des entreprises.
- Les zones de travail étaient souvent confrontées à de longues périodes de pluie, ce qui a limité les activités extérieures.
- L'acheteur préférait acheter des types spécifiques de bois, tels que le Keruing, le Kapur et le Bangkirai, tandis que d'autres espèces d'arbres étaient plus difficiles à vendre.
- En raison de l'impact des conflits au Moyen-Orient et en Ukraine, le nombre de commandes à l'étranger des entreprises a diminué, et les coûts de transport transfrontalier ont augmenté de 3 fois.
- Au fil de la diminution de la demande pour les contreplaqués de plusieurs pays clés de destination des exportations, le marché des contreplaqués était en baisse.
- Le prix des grumes a baissé, mais les acheteurs restaient exigeants en termes de qualité (haute qualité avec certification par tierce partie).

GTI-Suggestions de commentaires d' entreprises Indonésie

- Selon les exigences de l'acheteur, accomplir le processus de certification tiers et toutes les affaires connexes, tout en préparant les infrastructures nécessaires pour soutenir toutes les opérations.
- Continuer à suivre de près les dernières tendances du marché mondial et national du bois, et à communiquer avec les différents acheteurs potentiels.
- Le gouvernement devrait prendre des mesures d'intervention et des politiques pour encourager et promouvoir l'exportation des produits en bois et le développement du marché intérieur, en particulier en ce qui concerne les produits provenant des forêts gérées de manière durable et/ou certifiés légalement.
- Pour faire face à la pénurie de commandes et à la baisse du prix des grumes dans le secteur, les entreprises peuvent ajuster leurs opérations en réduisant les activités de production pour s'adapter à la demande du secteur.
- Pour restaurer la production de grumes, il est nécessaire de réparer les équipements lourds et de remplacer les pièces détachées.

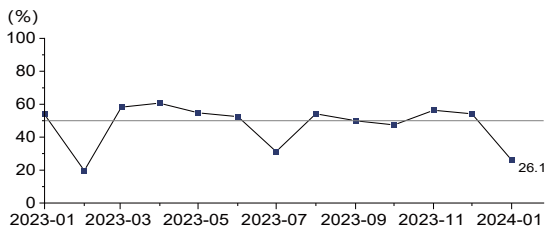
Sous-indice de GTI-Indonésie (%)

En termes de sous-indice de GTI-Indonésie, en janvier 2024, seul le sous-indice de production a atteint la valeur critique, tandis que les dix autres sous-indices étaient tous inférieurs à la valeur critique.

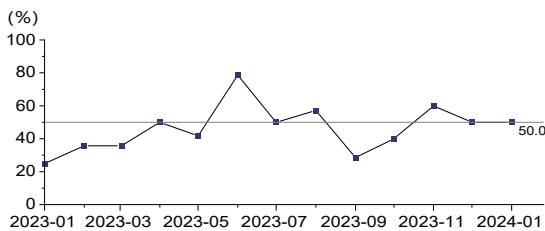


Sous-indice de GTI-Indonésie (%)

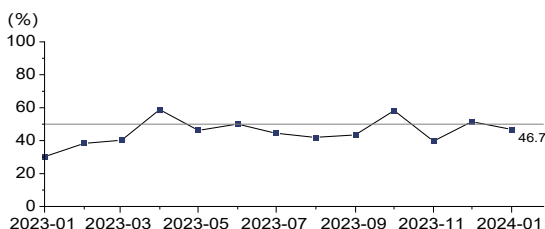
L'indice d'abattage était de 26,1%, en baisse de 28,1 points de pourcentage par rapport au mois précédent, il descendrait en dessous de la valeur critique dans deux mois, indiquant une baisse de la quantité d'abattage des entreprises forestières dominantes représentées par l'indice GTI-Indonésie rapport au mois précédent.



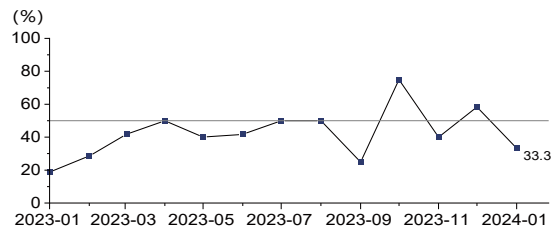
L'indice de production était de 50,0%, stable par rapport au mois précédent, deux mois consécutifs au niveau de la valeur critique, indiquant que la production des entreprises forestières dominantes représentée par l'indice GTI-Indonésie était stable par rapport au mois dernier.



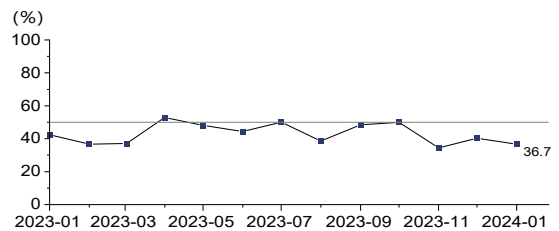
L'indice de nouvelles commandes s'est établi à 46,7%, en baisse de 4,9 points de pourcentage par rapport au mois dernier, et il tomberait en dessous de la valeur critique un mois plus tard, ce qui indique une diminution du nombre de nouvelles commandes des entreprises forestières dominantes représentées par l'Indice GTI-Indonésie ce mois-ci par rapport au mois dernier.



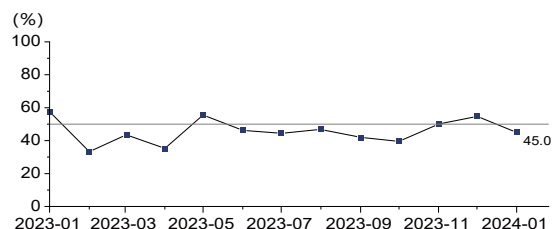
L'indice des commandes à l'exportation était de 33,3%, en baisse de 25,0 points de pourcentage par rapport au mois précédent, et il tomberait en dessous de la valeur critique dans un mois, ce qui indique une diminution du nombre de commandes à l'exportation des entreprises forestières dominantes représentées par l'Indice GTI-Indonésie ce mois-ci par rapport au mois précédent.



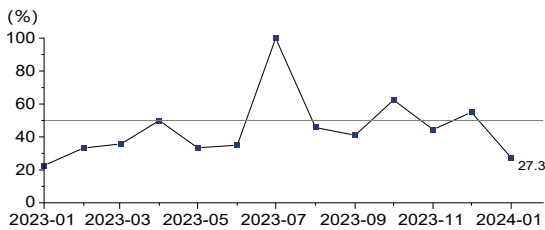
L'indice des commandes existantes était de 36,7%, en baisse de 3,6 points de pourcentage par rapport au mois précédent, trois mois consécutifs en dessous de la valeur critique, indiquant une diminution du nombre de commandes non livrées des entreprises forestières dominantes représentées par l'Indice GTI-Indonésie ce mois-ci par rapport au mois précédent.



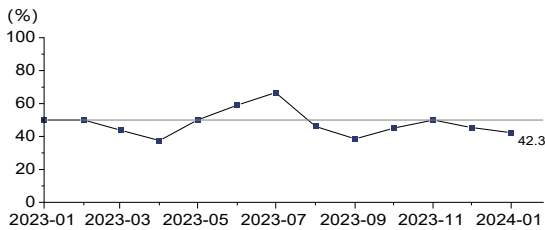
L'indice des stocks de produits finis était de 45,0%, en baisse de 9,8 points de pourcentage par rapport au mois précédent, et il descendrait en dessous de la valeur critique dans un mois, indiquant une baisse des stocks de produits finis des entreprises forestières dominantes représentées par l'Indice GTI-Indonésie ce mois-ci par rapport au mois précédent.



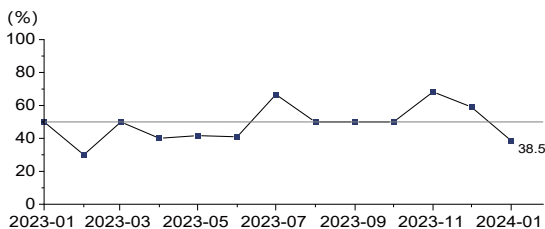
L'indice des volumes d'achat était de 27,3%, en baisse de 27,7 points de pourcentage par rapport au mois précédent, et il tomberait en dessous de la valeur critique dans un mois, ce qui indique une baisse de la quantité d'achats des entreprises forestières dominantes représentées par l'Indice GTI-Indonésie par rapport au mois dernier.



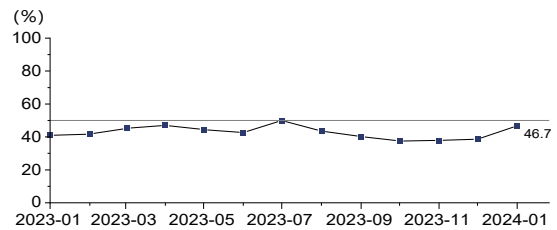
L'indice des prix d'achat était de 42,3%, en baisse de 3,2 points de pourcentage par rapport au mois précédent, deux mois consécutifs en dessous de la valeur critique, indiquant une baisse des prix d'achat des entreprises forestières dominantes représentées par l'Indice GTI-Indonésie ce mois-ci par rapport au mois précédent.



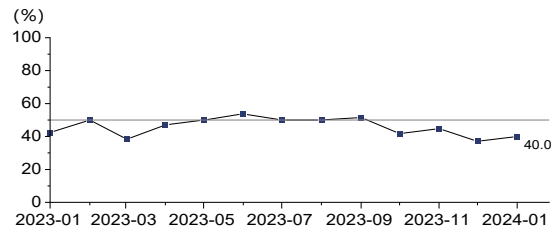
L'indice des stocks de principales matières premières était de 38,5%, en baisse de 20,6 points de pourcentage par rapport au mois dernier, et il tomberait en dessous de la valeur critique dans deux mois, indiquant une légère baisse des stocks de principales matières premières des entreprises forestières dominantes représentées par l'Indice GTI-Indonésie ce mois-ci par rapport au mois dernier.



L'indice du personnel de production et de gestion était de 46,7%, en hausse de 8,0 points de pourcentage par rapport au mois précédent, six mois consécutifs en dessous de la valeur critique, indiquant une baisse du nombre du personnel de production et de gestion des entreprises forestières dominantes représentées par l'Indice GTI-Indonésie ce mois-ci par rapport au mois précédent.



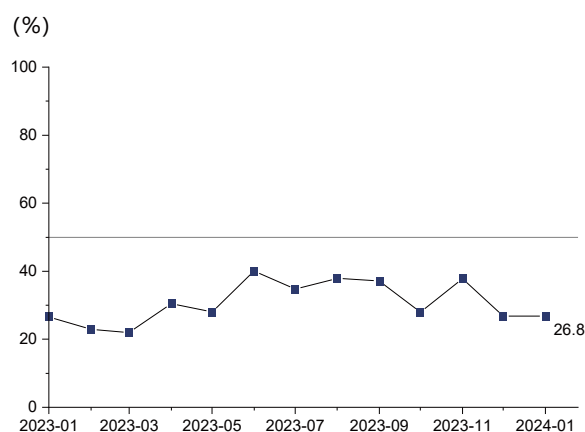
L'indice des délais de livraison du fournisseur était de 40,0%, en hausse de 2,9 points de pourcentage par rapport au mois dernier, quatre mois consécutifs en dessous de la valeur critique, indiquant une réduction du temps de livraison des fournisseurs pour les entreprises forestières dominantes représentées par l'indice GTI-Indonésie par rapport au mois précédent.



Indice GTI-Malaisie de janvier 2024

Le 19 janvier, le ministère de l'Investissement, du Commerce et de l'Industrie de Malaisie a publié des données statistiques commerciales, montrant que le volume des échanges de la Malaisie en 2023 s'est élevé à 2,64 billions de ringgits, en baisse de 7,3 % par rapport à l'année précédente, maintenant ainsi le volume des échanges au-dessus de 2 billions de ringgits pour la troisième année consécutive. Dont les exportations étaient de 1,43 billions de ringgits, en baisse de 8% par rapport à l'année précédente ; les importations étaient de 1,21 billion de ringgits, en baisse de 6,4% par rapport à l'année précédente ; l'excédent commercial était de 214,1 milliards de ringgits. En 2023, les exportations totales de bois et de produits du bois de l'État de Sarawak sont passées de 3,9 milliards de ringgits en 2022 à 3,1 milliards de ringgits. Parmi eux, le contreplaqué est le principal produit d'exportation de Sarawak, s'élevant à 1,5 milliard de ringgits, soit 48 % des recettes totales à l'exportation. Le Ministère malaisien de l'agriculture et des produits (MPIC) a récemment approuvé un contingent d'exportation de 50 000m3 de bois scié de caoutchouc pour l'année 2024 ; tous les exportateurs enregistrés peuvent demander ce contingent d'exportation auprès de l'Agence malaisienne des industries du bois (MTIB).

Indice GTI-Malaisie



En janvier de cette année, les entreprises GTI-Malaisie a signalé des problèmes tels que des commandes insuffisantes, une diminution des navires de transport, une augmentation des coûts logistiques et une pénurie de matières premières. Les entreprises espèrent ouvrir de nouveaux marchés pour les grumes de sciage, rechercher de nouveaux marchés et produits de substitution pour remplacer une partie des marchés traditionnels. Ce mois-ci, l'Indice GTI-Malaisie a enregistré 26,8 %, restant stable par rapport au mois dernier, 15 mois consécutifs en dessous de la valeur critique (50%). Cela indique que, dans l'ensemble, les entreprises forestières dominantes représentées par l'Indice GTI-Malaisie ont connu une contraction de leur production et de leurs activités par rapport au mois précédent.

GTI-Les entreprises Malaisie ont principalement des difficultés à faire des retours d' expérience

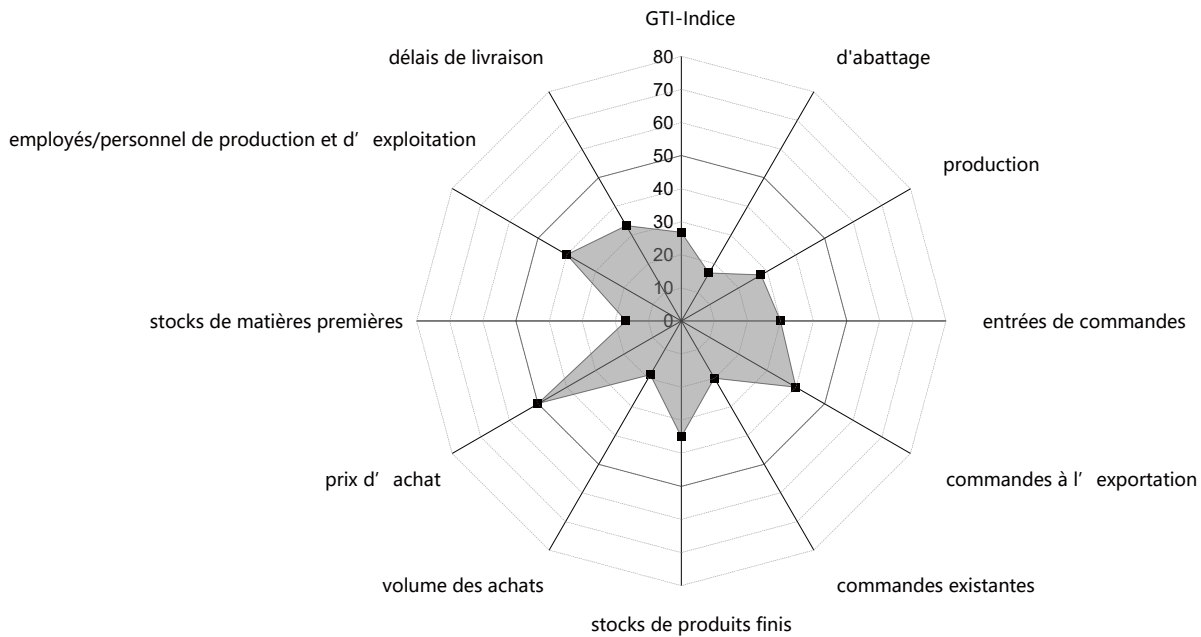
- La main-d'œuvre et le nombre de commandes sont insuffisants.
- La demande sur le marché du bois diminue, tandis que les coûts d'exploitation des entreprises augmentent.
- Les matières premières nécessaires pour la production sont insuffisantes.
- Le marché du bois scié et du contreplaqué est en baisse.
- Les guerres entraînent une instabilité économique mondiale.
- Le nombre de navires de transport diminue, ce qui entraîne une augmentation des frais de transport. En même temps, le volume des expéditions diminue et la vitesse de transport est plus lente.

GTI-Suggestions de commentaires d' entreprises Malaisie

- Ouvrir de nouveaux marchés et rechercher de la main d'œuvre.
- Augmenter le volume de commerce et de transport des produits.
- Contrôler strictement les coûts de production.
- Réduire les exportations de bois.
- Trouver de nouveaux marchés et produits de substitution pour remplacer une partie des marchés traditionnels.
- Trouver de nouveaux marchés pour les plantations et le bois scié.

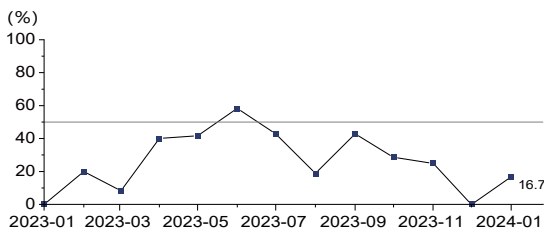
Sous-indice de GTI-Malaisie (%)

En ce qui concerne sous-indice GTI-Malaisie, en janvier 2024, l'indice des prix d'achat a atteint la valeur critique, tandis que les 10 autres indices sont tous inférieurs à la valeur critique.

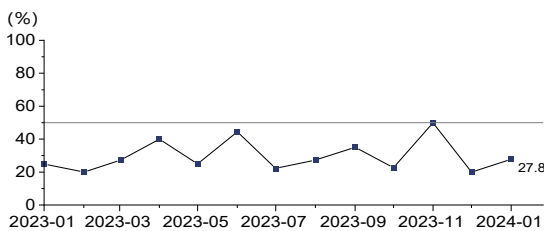


Sous-indice de GTI-Malaisie (%)

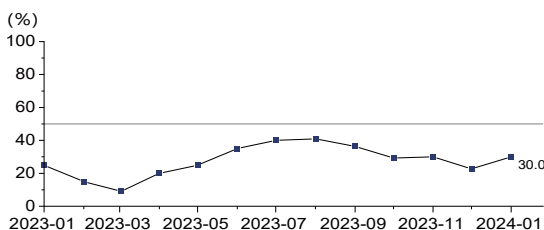
L'indice d'abattage était de 16,7 %, en hausse de 16,7 points par rapport au mois dernier, 7 mois consécutifs en dessous de la valeur critique, indiquant une forte diminution de la quantité d'abattage des entreprises forestières dominantes représentées par l'indice GTI-Malaisie par rapport au mois dernier.



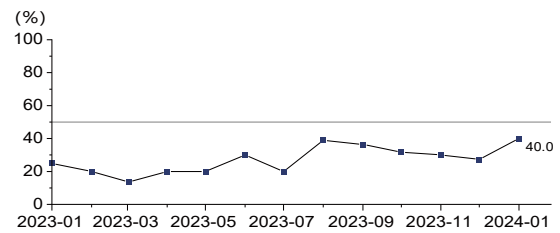
L'indice de production était de 27,8 %, en hausse de 7,8 points de pourcentage par rapport au mois précédent, deux mois consécutifs en dessous de la valeur critique, indiquant une baisse de la production des entreprises forestières dominantes représentées par l'indice GTI-Malaisie ce mois-ci par rapport au mois précédent.



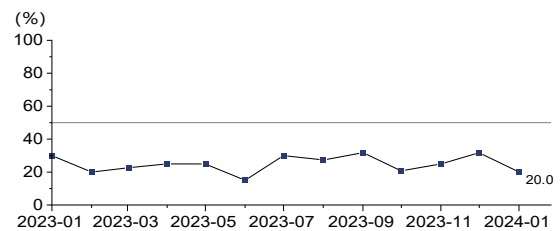
L'indice des nouvelles commandes était de 30,0 %, en hausse de 7,3 points de pourcentage par rapport au mois précédent, 15 mois consécutifs en dessous de la valeur critique, indiquant une diminution du nombre des nouvelles commandes des entreprises forestières dominantes représentées par l'indice GTI-Malaisie par rapport au mois précédent.



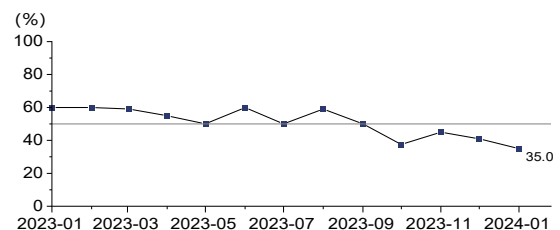
L'indice des commandes à l'exportation était de 40,0 %, en hausse de 12,7 points par rapport au mois dernier, 15 mois consécutifs en dessous de la valeur critique, indiquant une diminution du nombre de commandes d'exportation des entreprises forestières dominantes représentées par l'indice GTI-Malaisie par rapport au mois dernier.



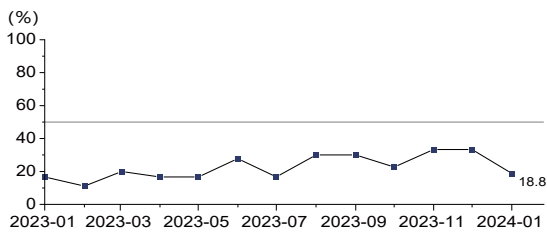
L'indice des commandes existantes était de 20,0 %, en baisse de 11,8 points par rapport au mois dernier, 15 mois consécutifs en dessous de la valeur critique, indiquant une forte diminution du nombre de commandes non livrées des entreprises forestières dominantes représentées par l'indice GTI-Malaisie par rapport au mois dernier.



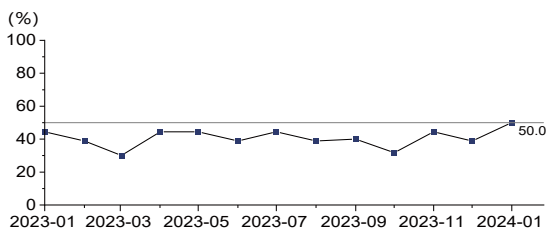
L'indice des stocks de produits finis était de 35,0 %, en baisse de 5,9 points par rapport au mois dernier, 4 mois consécutifs en dessous de la valeur critique, ce qui indique une diminution des stocks de produits finis des entreprises forestières dominantes représentées par l'indice GTI-Malaisie par rapport au mois dernier.



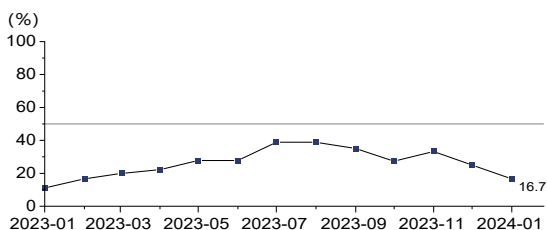
L'indice des volumes d'achats était de 18,8 %, en baisse de 14,5 points par rapport au mois dernier, 15 mois consécutifs en dessous de la valeur critique, indiquant une forte diminution des volumes d'achats des entreprises forestières dominantes représentées par l'indice GTI-Malaisie par rapport au mois dernier.



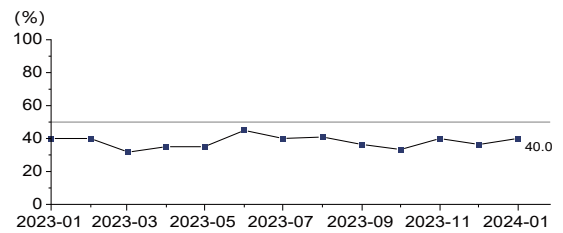
L'indice des prix d'achat était de 50,0 %, en hausse de 11,1 points par rapport au mois dernier, il atteindra la valeur critique dans 14 mois, indiquant que les prix d'achat des entreprises forestières dominantes représentées par l'indice GTI-Malaisie étaient stables par rapport au mois dernier.



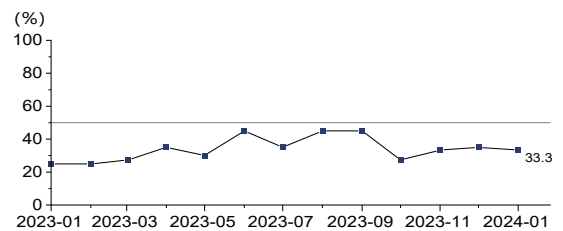
L'indice des stocks de principales matières premières était de 16,7 %, en baisse de 8,3 points par rapport au mois dernier, 15 mois consécutifs en dessous de la valeur critique, indiquant une forte diminution des stocks de principales matières premières des entreprises forestières dominantes représentées par l'indice GTI-Malaisie par rapport au mois dernier.



L'indice du personnel de production et d' exploitation était de 40,0 %, en hausse de 3,6 points de pourcentage par rapport au mois précédent, 15 mois consécutifs en dessous de la valeur critique, ce qui indique une baisse du nombre de personnel de production et de gestion des entreprises forestières dominantes représentées par l'Indice GTI-Malaisie ce mois-ci par rapport au mois précédent.



L'indice des délais de livraison des fournisseurs était de 33,3 %, en baisse de 1,7 point de pourcentage par rapport au mois précédent, 15 mois consécutifs en dessous de la valeur critique, ce qui indique que le délai de livraison des fournisseurs pour les entreprises forestières dominantes représentées par l'indice GTI-Malaisie a diminué par rapport au mois dernier.

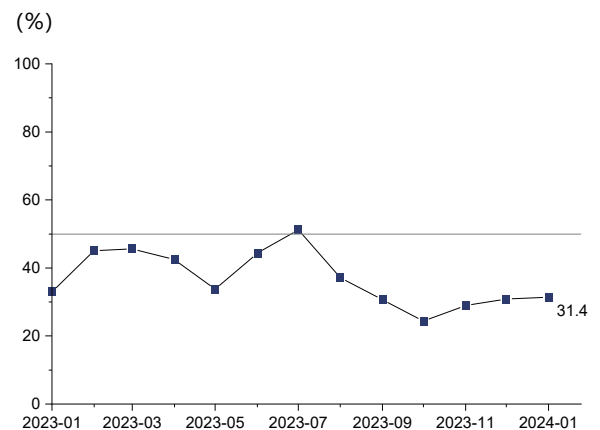


Indice GTI-Gabon de janvier 2024

L' économie gabonaise devrait croître de 3,3% en 2024, soit nettement plus que la croissance de 2,4% enregistrée en 2023, selon le journal gabonais "Solidarité", a déclaré le ministre du ministère gabonais de l' économie, Mays Mouissi, lors d' une réunion de la Commission monétaire et financière gabonaise le 29 janvier. Le «Comité pour la Transition et la Restauration des Institutions" (CTRI) du Gabon a annoncé le 10 janvier que la Société d' énergie et d' eau du Gabon (SEEG) baisserait le prix du diesel industriel. Cette mesure vise à réduire les coûts d' exploitation des entreprises forestières au Gabon et à protéger l' emploi des résidents locaux.

En raison de la diminution des commandes des acheteurs internationaux, en particulier du marché asiatique, les productions de bois scié, de placages et de contreplaqués au Gabon ont tous connu une baisse de divers degrés. Les entreprises GTI-Gabon ont indiqué que les fortes pluies continues de janvier de cette année ont entraîné une détérioration de l' état des routes et des voies ferrées, et que la hausse des taxes foncières et des prix du carburant a entraîné une pression accrue sur la production et l' exploitation des entreprises. Les

Indice GTI-Gabon



entreprises souhaitent que les autorités gouvernementales mettraient en place des politiques visant à réduire les coûts des entreprises, à améliorer les conditions de transport et à aider les entreprises à élargir les marchés internationaux. Ce mois-ci, l' indice GTI-Gabon a enregistré 31,4%, soit une augmentation de 0,5 point de pourcentage par rapport au mois précédent, six mois consécutifs en dessous de la valeur critique (50%), ce qui indique que la production et l' exploitation des entreprises forestières dominantes représentées par l' indice GTI-Gabon ont globalement connu une contraction par rapport au mois précédent.

GTI-Les entreprises Gabonaise ont principalement des difficultés à faire des retours d' expérience

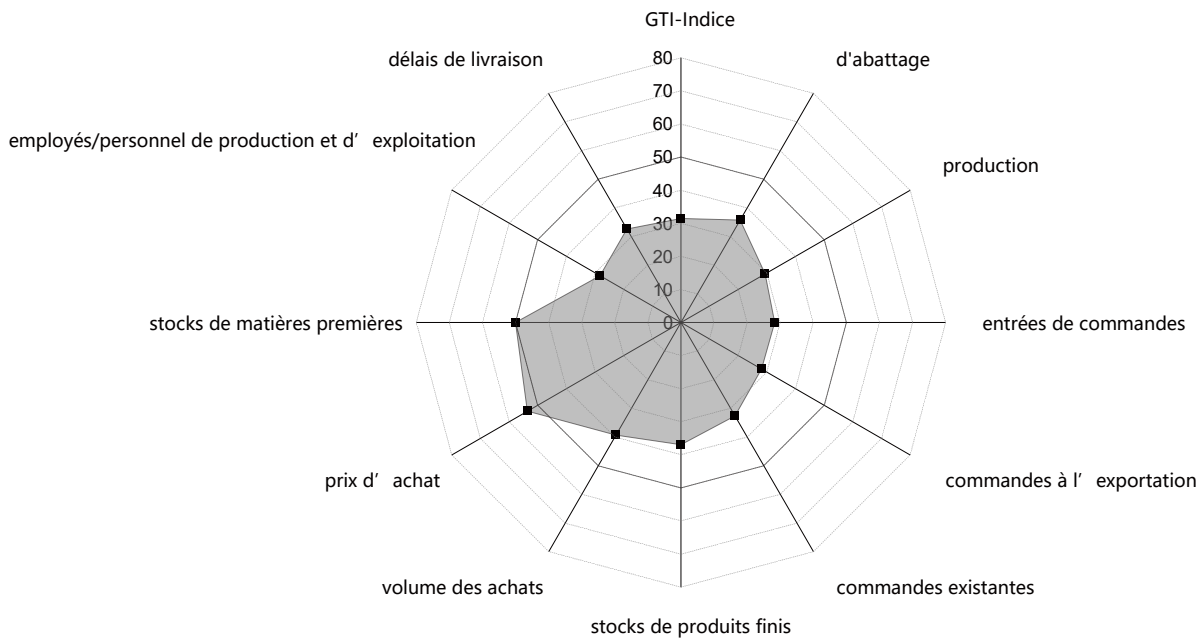
- Les fortes précipitations ont rendu difficile l'obtention des ressources nécessaires à la production.
- La pénurie de débouchés pour les produits de l'entreprise a entraîné un arrêt de la production.
- Les prix des carburants ont fortement augmenté, les impôts locaux étaient élevés, ce qui a créé une pression importante sur la production des entreprises.
- Le coût élevé du diesel et des frais de transport, ainsi que l'état général en détérioration de la route nationale Ovan-Makokou.
- L'entreprise manquait de travailleurs qualifiés.
- Une vitesse lente de délivrance des licences d'exploitation.
- Le service forestier était confronté à une crise financière.
- Le marché mondial du bois était en baisse, avec une diminution du nombre de commandes, ce qui a ralenti l'activité de production dans la région de Nkok.

GTI - Suggestions de commentaires d' entreprises Gabonaise

- Le gouvernement augmente son soutien financier pour l'entretien des routes.
- Le service forestier fournit un soutien politique aux entreprises forestières.
- Le service de transport ajoute des véhicules de transport routier et ferroviaire.
- Réduire les coûts de production des entreprises en réduisant la taxe foncière ou en baissant le prix des carburants.
- Augmenter le nombre de personnel pour assurer les activités de production dans la région de Nkok.
- Fortifier le contact avec les clients étrangers et développer le marché international.

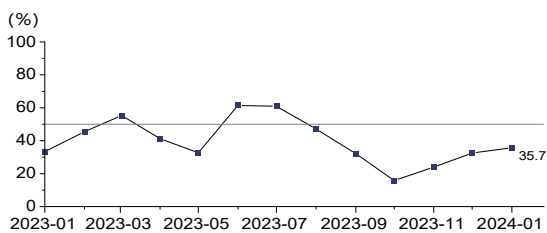
Sous-indice de GTI-Gabon (%)

En termes de sous-indice de GTI-Gabon, en janvier 2024, l'indice des prix d'achat était supérieur à la valeur critique, l'indice des stocks des principales matières premières était à la valeur critique et les neuf autres sous-indices étaient tous inférieurs à la valeur critique.

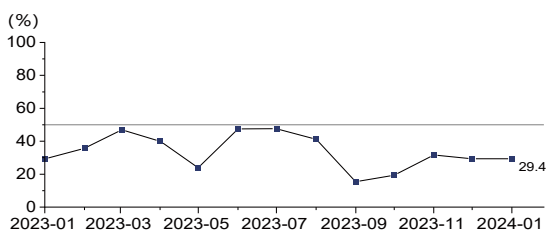


Sous-indice de GTI-Gabon (%)

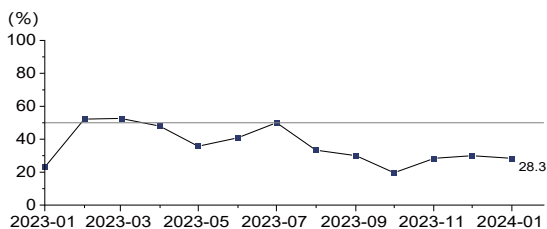
L'indice d'abattage était de 35,7%, en hausse de 3,2 points de pourcentage par rapport au mois précédent, six mois consécutifs en dessous de la valeur critique, indiquant une diminution de la quantité d'abattage des entreprises forestières dominantes représentées par l'indice GTI-Gabon par rapport au mois précédent.



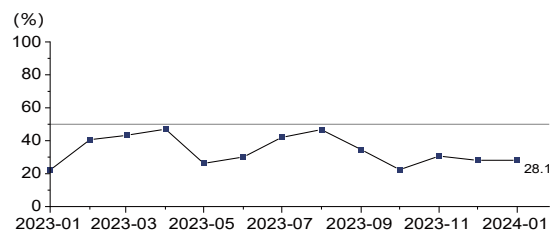
L'indice de production était de 29,4%, inchangé par rapport au mois dernier, 15 mois consécutifs en dessous de la valeur critique, ce qui montre une baisse de la production des entreprises forestières dominantes représentées par l'Indice GTI-Gabon par rapport au mois précédent.



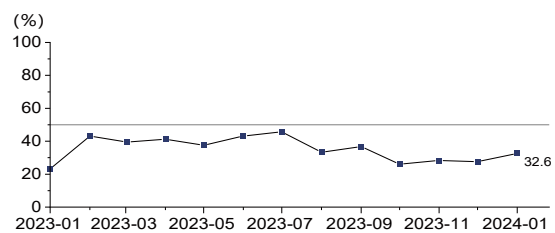
L'indice de nouvelles commandes était de 28,3%, en baisse de 1,7 point de pourcentage par rapport au mois précédent, six mois consécutifs en dessous de la valeur critique, ce qui montre une baisse du nombre de nouvelles commandes des entreprises forestières dominantes représentées par l'Indice GTI-Gabon par rapport au mois dernier.



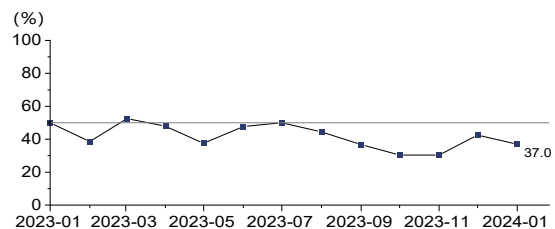
L'indice des commandes à l'exportation était de 28,1%, en baisse de 2,5 points de pourcentage par rapport au mois précédent, 14 mois consécutifs en dessous de la valeur critique, ce qui montre une diminution du nombre de commandes à l'exportation des entreprises forestières dominantes représentées par l'indice GTI-Gabon par rapport au mois précédent.



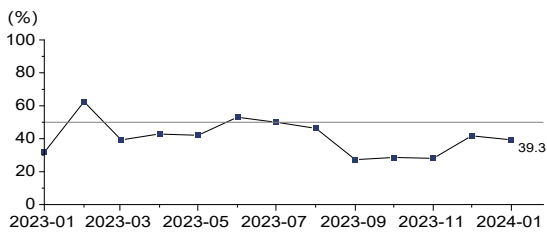
L'indice des commandes existantes était de 32,6%, en hausse de 5,1 points de pourcentage par rapport au mois précédent, 15 mois consécutifs en dessous de la valeur critique, ce qui indique que le nombre de commandes non livrées des entreprises forestières dominantes représentées par l'indice GTI-Gabon a diminué par rapport au mois précédent.



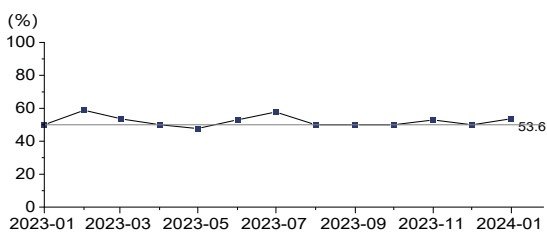
L'indice des stocks de produits finis était de 37,0%, en baisse de 5,5 points de pourcentage par rapport au mois précédent, six mois consécutifs en dessous de la valeur critique, indiquant une baisse des stocks de produits finis des entreprises forestières dominantes représentées par l'Indice GTI-Gabon par rapport au mois précédent.



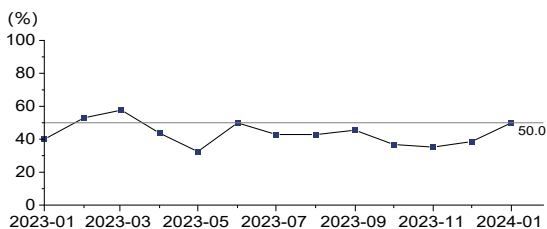
L'indice des volumes d'achat était de 39,3%, en baisse de 2,4 points de pourcentage par rapport au mois précédent, six mois consécutifs en dessous de la valeur critique, ce qui montre une diminution de la quantité d'achats des entreprises forestières dominantes représentées par l'Indice GTI-Gabon par rapport au mois précédent.



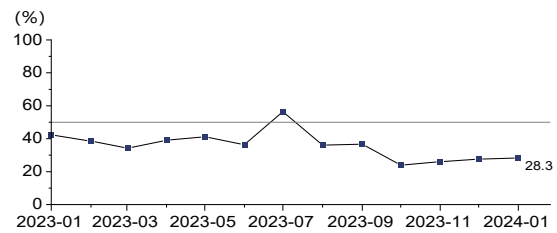
L'indice des prix d'achat était de 53,6%, en hausse de 3,6 points de pourcentage par rapport au mois précédent, et il dépasserait la valeur critique dans un mois, ce qui indique une augmentation des prix d'achat des entreprises forestières dominantes représentées par l'indice GTI-Gabon ce mois-ci par rapport au mois dernier.



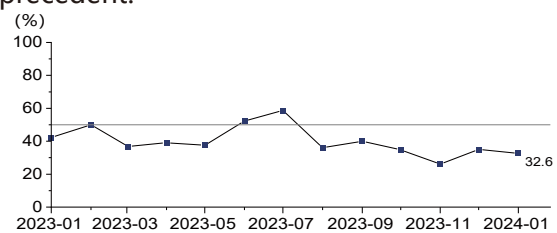
L'indice des stocks de principales matières premières était de 50,0%, en hausse de 11,5 points de pourcentage par rapport au mois précédent, et il atteindrait la valeur critique dans six mois, ce qui indique que ce mois-ci, les stocks de principales matières premières des entreprises forestières dominantes représentées par l'indice GTI-Gabon restaient stables par rapport au mois précédent.



L'indice du personnel de production et de gestion était de 28,3%, en hausse de 0,8 point de pourcentage par rapport au mois précédent, six mois consécutifs en dessous de la valeur critique, indiquant que le nombre du personnel de production et de gestion des entreprises forestières dominantes représentées par l'indice GTI-Gabon ce mois-ci, a diminué par rapport au mois précédent.



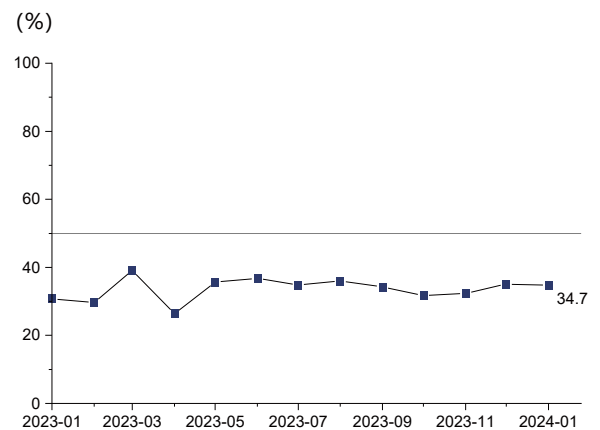
L'indice des délais de livraison des fournisseurs était de 32,6%, en baisse de 2,4 points de pourcentage par rapport au mois précédent, six mois consécutifs en dessous de la valeur critique, ce qui montre que le délai de livraison des fournisseurs pour les entreprises forestières dominantes représentées par l'indice GTI-Gabon ce mois-ci, s'est raccourci par rapport au mois précédent.



Indice GTI-RDC de janvier 2024

La première édition du Sommet africain sur la finance, les banques et la digitalisation (Afbds-Cemac) s'est tenue du 25 au 26 janvier dans la capitale de la RDC, Brazzaville. Le thème du sommet était «La digitalisation du secteur bancaire et financier, le moteur de la croissance et de l'intégration régionale pour la Communauté économique et monétaire en Afrique centrale (CEMAC)». La conférence a abordé le rôle clé de la digitalisation du secteur bancaire et financier pour favoriser la transformation des systèmes économiques et financiers. Le 10 janvier, "Agence de presse de l'Afrique centrale" a rapporté que le secteur forestier a contribué à plus de 5 % du produit intérieur brut de la RDC, ce qui en fait le deuxième pilier de l'industrie du pays. En 2024, la RDC mettra en œuvre une nouvelle "Loi forestière" et un accord de partage de la production de bois pour promouvoir le développement économique du secteur forestier. Avec le soutien du projet de développement de la formation continue dans le secteur forestier et de l'industrie du bois en Afrique centrale (ADEFAC), les petites et moyennes entreprises, ainsi que les organisations professionnelles d'artisans (POs) au Cameroun, en RDC, au Gabon et au Congo ont bénéficié des activités de renforcement des capacités menées par la Fédération des Promoteurs de la

Indice GTI-République du Congo



Transformation du Bois du Cameroun (FECAPROBOIS).

En janvier 2024, le marché en RDC était dans une mauvaise situation, la demande était en berne, en particulier la demande des Philippines, ce qui a entraîné un ralentissement des achats de bois scié Okoumé. Les entreprises GTI-RDC espèrent que les autorités gouvernementales ajusteront la loi sur la production et l'exportation de bois brut afin de mettre en place des politiques préférentielles pour aider l'entreprise à améliorer sa rentabilité. Ce mois-ci, l'indice GTI-RDC a enregistré 34,7%, en baisse de 0,4 point de pourcentage par rapport au mois précédent, 15 mois consécutifs en dessous de la valeur critique (50%), ce qui montre que la situation de production et d'exploitation des entreprises forestières dominantes représentées par l'indice GTI-RDC ont connu une contraction dans l'ensemble par rapport au mois précédent.

GTI-Les entreprises du RDC ont principalement des difficultés à faire des retours d' expérience

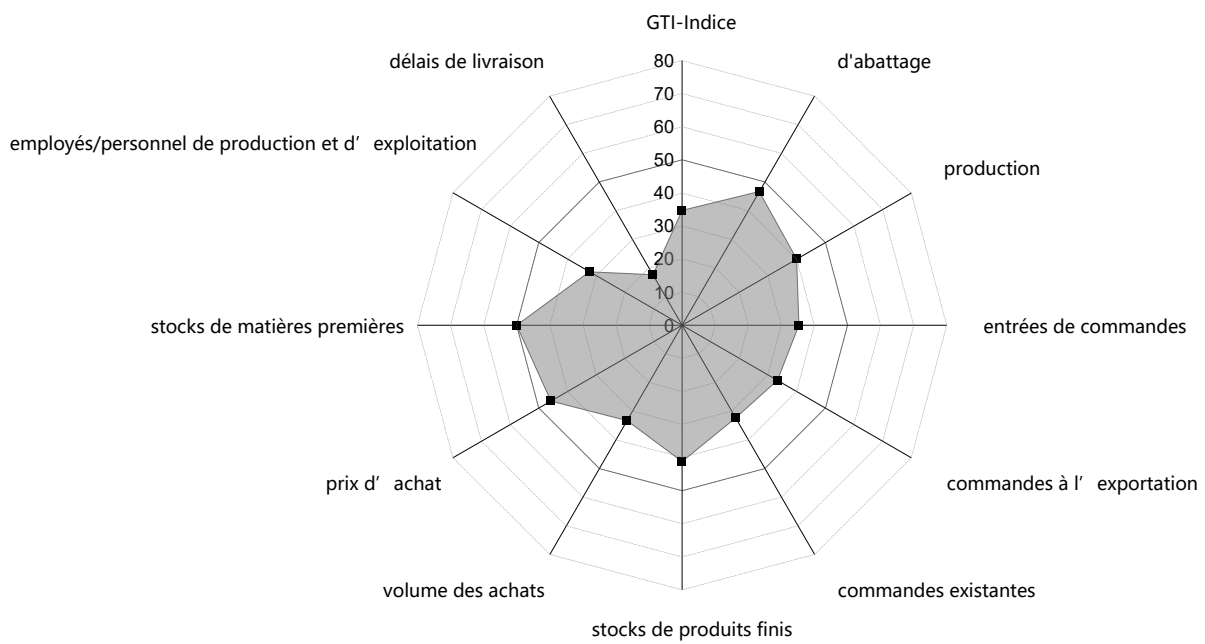
- Le marché mondial du bois était en berne, le nombre de commandes des entreprises a diminué.
- L'entreprise manquait de travailleurs qualifiés.
- En raison des précipitations, le temps de travail en extérieur des entreprises a diminué, entraînant une baisse de la production.
- Le ralentissement du traitement des documents administratifs dans le secteur forestier.
- Les lois concernant la production et l'interdiction d'exportation des grumes ont restreint la production des entreprises.
- L'approvisionnement en carburant était insuffisant à long terme et les prix continuaient d'augmenter, ce qui ne permet pas de garantir une production stable à long terme.

GTI - Suggestions de commentaires d' entreprises du RDC

- Le service forestier fournit un soutien politique aux entreprises.
- Ajuster la loi sur la production et l'exportation des grumes.
- Ajuster le système d'approvisionnement en carburant pour garantir un approvisionnement adéquat en carburant dans toutes les régions.
- Le gouvernement contribue à entretenir les routes, à construire des ponts et à assurer la fluidité de la logistique.
- Le service forestier devrait accorder davantage d'attention aux suggestions des entreprises pour promouvoir le développement du marché du bois tropical dans le bassin du Congo.

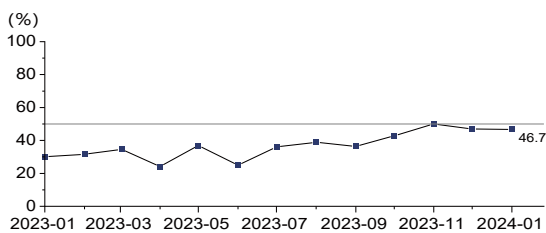
Sous-indice de GTI-RDC (%)

En ce qui concerne sous-indices de GTI-RDC, en janvier 2024, seul le sous-indice des stocks de principales matières premières s'est clôturé à la valeur critique, tandis que les 10 autres sous-indices étaient tous en dessous de la valeur critique.

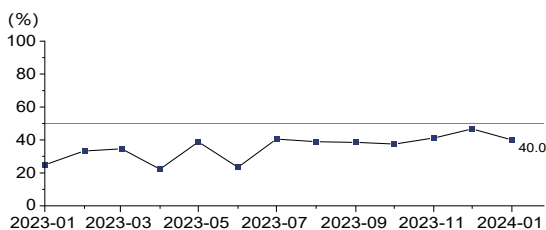


Sous-indice de GTI-RDC (%)

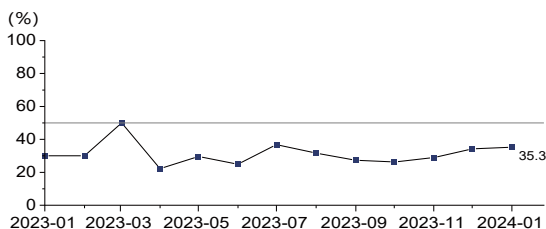
L'indice d'abattage était de 46,7%, en baisse de 0,2 point de pourcentage par rapport au mois précédent, deux mois consécutifs en dessous de la valeur critique, ce qui indique une baisse de la quantité d'abattage des entreprises forestières dominantes représentées par l'indice GTI-RDC par rapport au mois précédent.



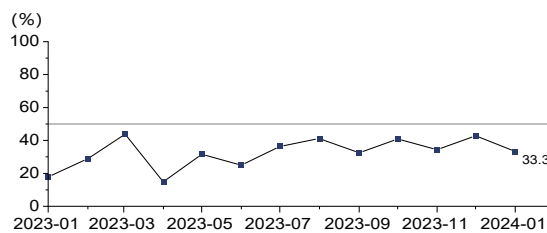
L'indice de production était de 40,0%, en baisse de 6,7 points de pourcentage par rapport au mois précédent, 14 mois consécutifs en dessous de la valeur critique, indiquant une baisse de la production des entreprises forestières dominantes représentées par l'indice GTI-RDC ce mois-ci par rapport au mois précédent.



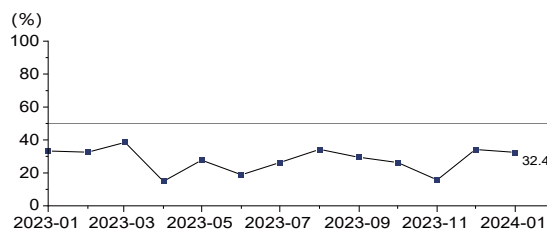
L'indice de nouvelles commandes était de 35,3%, en hausse de 1,1 point de pourcentage par rapport au mois dernier, dix mois consécutifs en dessous de la valeur critique, indiquant une diminution du nombre de nouvelles commandes des entreprises forestières dominantes représentées par l'indice GTI-RDC par rapport au mois dernier.



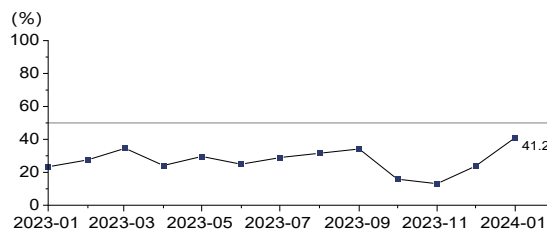
L'indice des commandes à l'exportation était de 33,3%, en baisse de 9,6 points de pourcentage par rapport au mois précédent, 15 mois consécutifs en dessous de la valeur critique, ce qui indique une diminution du nombre de commandes à l'exportation des entreprises forestières dominantes représentées par l'indice GTI-RDC ce mois-ci par rapport au mois précédent.



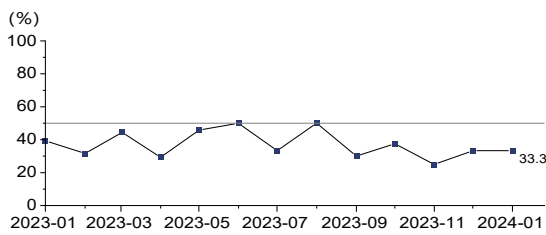
L'indice des commandes existantes était de 32,4%, en baisse de 1,8 point de pourcentage par rapport au mois dernier, 15 mois consécutifs en dessous de la valeur critique, ce qui indique que ce mois-ci le nombre de commandes non livrées des entreprises forestières dominantes représentées par l'indice GTI-RDC a diminué par rapport au mois précédent.



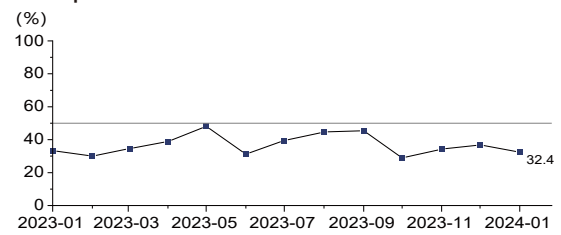
L'indice des stocks de produits finis était de 41,2%, en hausse de 17,5 points de pourcentage par rapport au mois précédent, 14 mois consécutifs en dessous de la valeur critique, ce qui indique une baisse des stocks de produits finis des entreprises forestières dominantes représentées par l'indice GTI-RDC par rapport au mois précédent.



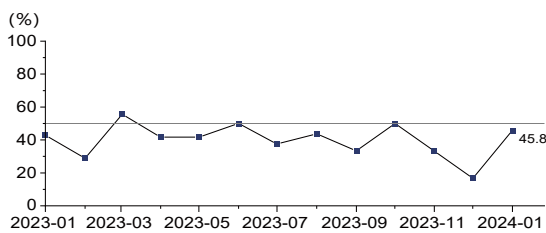
L'indice des volumes d'achat était de 33,3%, inchangé par rapport au mois dernier, cinq mois consécutifs en dessous de la valeur critique, ce qui indique une baisse des volumes d'achat des entreprises forestières dominantes représentées par l'indice GTI-RDC par rapport au mois précédent.



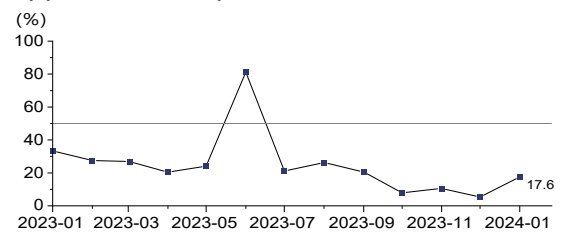
L'indice du personnel de production et de gestion était de 32,4%, en baisse de 4,4 points de pourcentage par rapport au mois précédent, 14 mois consécutifs en dessous de la valeur critique, indiquant que le nombre du personnel de production et de gestion des entreprises forestières dominantes représentées par l'indice GTI-RDC ce mois-ci, a diminué par rapport au mois précédent.



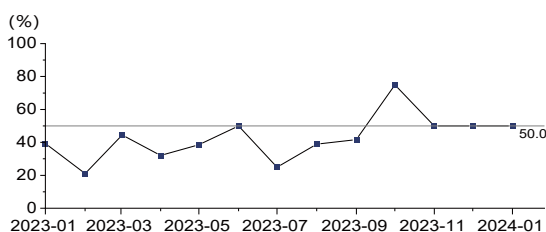
L'indice des prix d'achat était de 45,8%, en hausse de 29,1 points de pourcentage par rapport au mois dernier, trois mois consécutifs en dessous de la valeur critique, indiquant une diminution des prix d'achat des entreprises forestières dominantes représentées par l'indice RDC ce mois-ci par rapport au mois précédent.



L'indice des délais de livraison des fournisseurs était de 17,6%, soit une augmentation de 12,3 points de pourcentage par rapport au mois précédent, sept mois consécutifs en dessous de la valeur critique, ce qui montre une importante réduction du temps de livraison des fournisseurs pour les entreprises forestières dominantes représentées par l'indice GTI-RDC ce mois-ci par rapport au mois précédent.



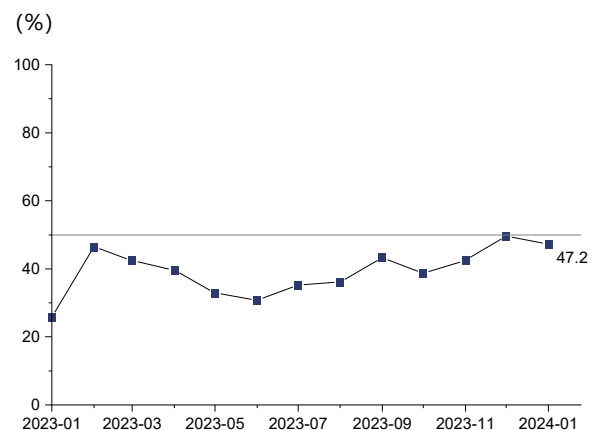
L'indice des stocks de principales matières premières était de 50,0%, restant stable par rapport au mois dernier, trois mois consécutifs au niveau de la valeur critique, indiquant que ce mois-ci, les stocks de principales matières premières des entreprises forestières dominantes représentées par l'indice GTI-RDC étaient stables par rapport au mois dernier.



Indice GTI-Brésil de janvier 2024

Les données publiées par l'Institut National de Géographie et de Statistique (Instituto Brasileiro de Geografia e Estatística, IBGE) montrent que, grâce à de bonnes conditions agricoles, une politique monétaire et une politique fiscale strictes, les prix à la consommation au Brésil se sont bien comportés en 2023. La Banque centrale du Brésil prévoit de continuer à réduire les taux d'intérêt à un rythme de 50 points de base, dans le but d'atteindre un taux d'intérêt final de 9,25% d'ici juillet, ce qui permettrait de ramener le coût des emprunts à son niveau le plus bas dans la situation économique actuelle. Le 16 janvier, à Davos, en Suisse, lors du Forum économique mondial, Marina Silva, ministre du ministère brésilien de l'Environnement et du Changement climatique (Ministerio do Meio Ambiente e Mudança do Clima, MMA), a déclaré que selon les surveillances du système Prodes de l'Institut national de recherche spatiale du Brésil (INPE Instituto Nacional de Pesquisas Espaciais), après quatre ans d'efforts continus en matière de gouvernance environnementale et de surveillance, la zone de déforestation de l'Amazonie en 2023 a diminué de 49,7% par rapport à 2022, ce qui équivaut à une réduction d'environ 250 millions de tonnes d'émissions de dioxyde de carbone. En outre, le Brésil s'efforcera de parvenir à une déforestation zéro d'ici 2030.

Indice GTI-Brésil



En janvier de cette année, les ventes des entreprises ont diminué en raison des vacances légales. Les entreprises GTI-Brésil ont indiqué que les transports portuaires ont été perturbés par de fortes pluies et des conflits géopolitiques, ainsi il y avait des embouteillages, le ralentissement de la logistique et l'augmentation des tarifs du transport maritime dans des ports majeurs, ce qui a impacté l'ordre d'exportation normal. Ce mois-ci, l'Indice GTI-Brésil a enregistré 47,2%, en baisse de 2,5 points de pourcentage par rapport au mois précédent, 15 mois consécutifs en dessous de la valeur critique (50%). Cela montre une contraction globale de la production et la gestion des entreprises forestières dominantes représentées par l'Indice GTI-Brésil, avec une légère augmentation de l'amplitude de la baisse.

GTI-Les entreprises Brésil ont principalement des difficultés à faire des retours d' expérience

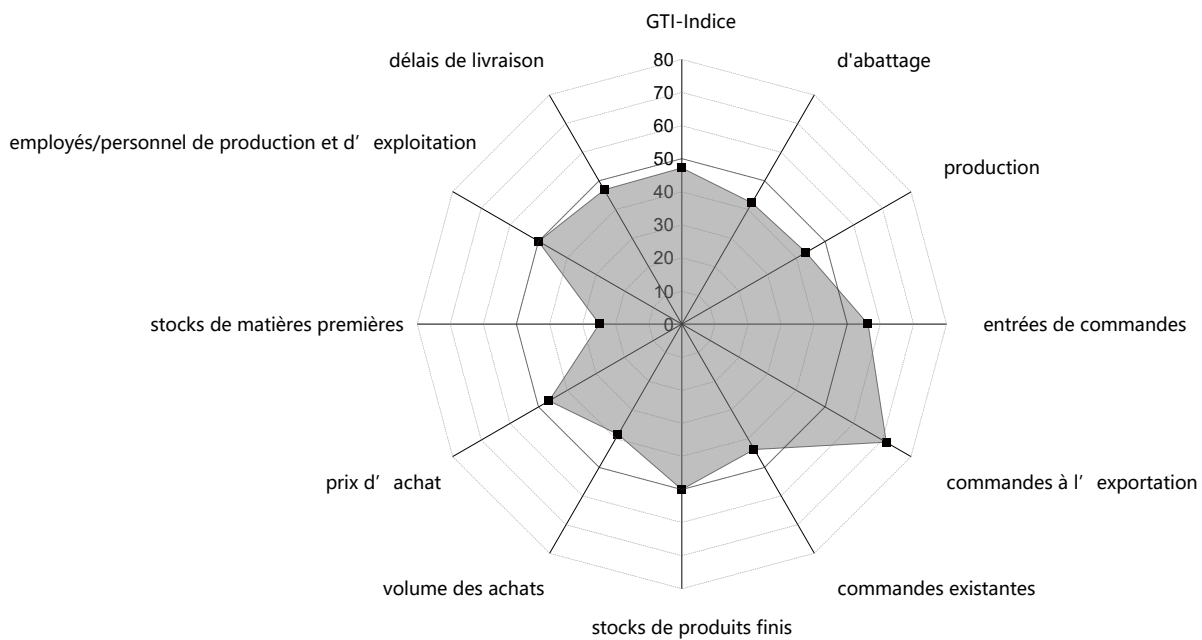
- En raison des vacances légales à la fin de l'année, les ventes d'entreprise ont diminué.
- La surabondance des stocks de produits a entraîné une baisse des prix sur le marché.
- La région sud du Brésil a été touchée par de fortes pluies, entraînant des embouteillages au port. Particulièrement les ports de l'État de Santa Catarina et de l'État de Paraná ne pouvaient pas gérer le volume élevé de marchandises d'exportation régulières et la quantité croissante de marchandises.
- En raison du conflit en mer Rouge, les prix du transport maritime ont augmenté, tandis que la stabilité du transport a diminué.
- La quantité importante de précipitations a limité les activités extérieures des entreprises.
- Le dédouanement des marchandises au port de Paranaguá était peu efficace, ce qui a empêché la livraison rapide des produits et a affecté la conclusion de nouveaux contrats pour l'entreprise.
- Pour maintenir le flux de trésorerie, réduire la demande de matières premières et éventuellement réduire la main-d'œuvre.
- Les nouvelles variétés de bois dur telles que le cèdre australien (*Toona Ciliata*) et l'acajou africain (*Khaya Grandifoliola*) ont une faible reconnaissance sur le marché.

GTI-Suggestions d' entreprises Brésil

- Les ministères et les gros exportateurs devraient être encouragés à ouvrir de nouveaux ports et de nouveaux quais.
- Rendre la structure du produit plus raisonnable, en ajustant le plan de production.
- Améliorer la sécurité des navires marchands traversant la mer Rouge et augmenter le volume de transport sur les itinéraires alternatifs.
- Attendre que le marché se redresse, chercher des matières premières moins chères.
- Ajuster le temps de travail en extérieur, selon les températures saisonnières.
- Améliorer la reconnaissance sur le marché des nouvelles espèces de bois dur telles que le cèdre australien (*Toona Ciliata*) et l'acajou africain (*Khaya Grandifoliola*).

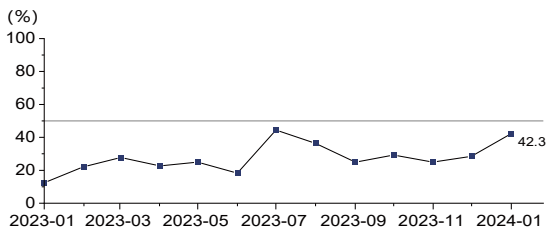
Sous-indice de GTI-Brésil (%)

En ce qui concerne les sous-indices GTI-Brésil, en janvier 2024, deux sous-indices, à savoir les nouvelles commandes et les commandes à l'exportation étaient supérieurs à la valeur critique, tandis que les sous-indices des stocks de produits finis et du personnel de production se situaient au niveau de la valeur critique, les sept autres sous-indices étaient tous inférieurs à la valeur critique.

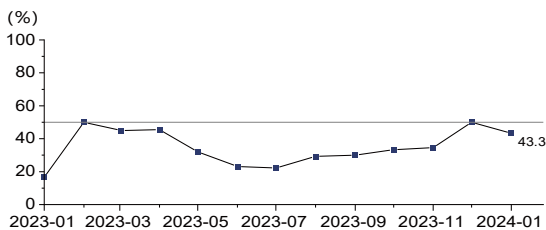


Sous-indice de GTI-Brésil (%)

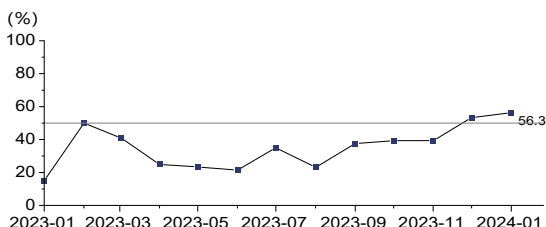
L'indice d'abattage était de 42,3%, en hausse de 13,7 points de pourcentage par rapport au mois précédent, 15 mois consécutifs en dessous de la valeur critique, ce qui indique une légère baisse de la quantité d'abattage des entreprises forestières dominantes représentées par l'indice GTI-Brésil ce mois-ci par rapport au mois précédent.



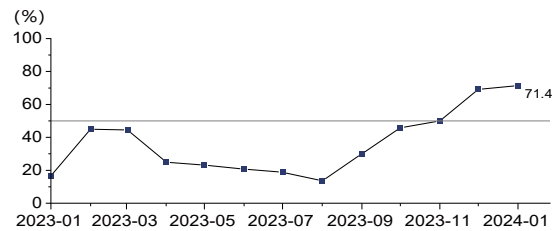
L'indice de production était de 43,3%, en baisse de 6,7 points de pourcentage par rapport au mois dernier, et il tomberait en dessous de la valeur critique dans un mois, ce qui indique une baisse de la production des entreprises forestières dominantes représentées par l'indice GTI-Brésil ce mois-ci par rapport au mois dernier.



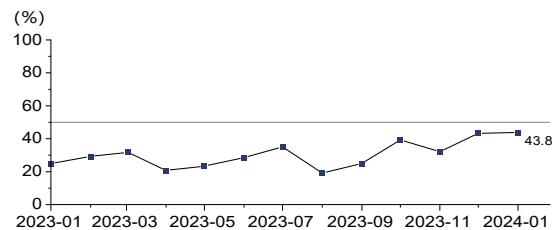
L' indice des nouvelles de commandes s' est établi à 56,3%, en hausse de 3,0 points de pourcentage par rapport au mois précédent, deux mois consécutifs au-dessus de la valeur critique, indiquant une augmentation du nombre de nouvelles commandes des entreprises forestières dominantes représentées par l'indice GTI-Brésil par rapport au mois dernier.



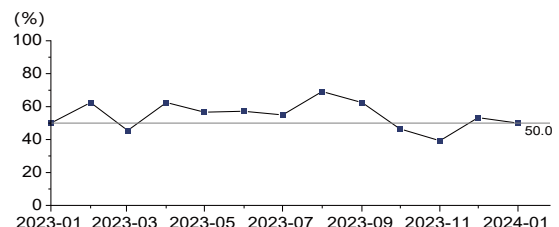
L' indice des commandes à l' exportation était de 71,4%, en hausse de 2,2 points de pourcentage par rapport au mois précédent, deux mois consécutifs au-dessus de la valeur critique. Cela indique une augmentation des commandes à l'exportation des entreprises forestières dominantes représentées par l'Indice GTI-Brésil par rapport au mois précédent.



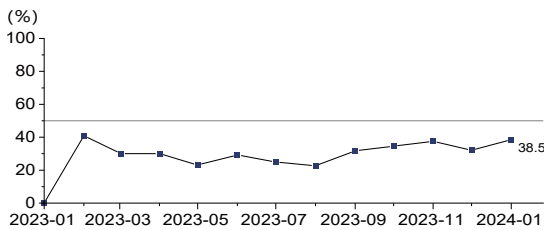
L'indice des commandes existantes était de 43,8%, soit une augmentation de 0,5 point de pourcentage par rapport au mois précédent, 15 mois consécutifs en dessous de la valeur critique, indiquant une diminution du nombre de commandes non livrées des entreprises forestières dominantes représentées par l'Indice GTI-Brésil par rapport au mois dernier.



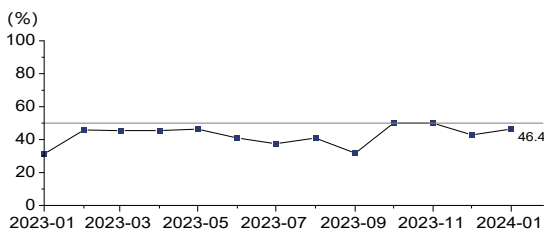
L'indice des stocks de produits finis était de 50,0%, en baisse de 3,3 points de pourcentage par rapport au mois dernier, et il descendrait à la valeur critique dans un mois, indiquant que ce mois-ci, les stocks de produits finis des entreprises forestières dominantes représentées par l'indice GTI-Brésil étaient stables par rapport au mois précédent.



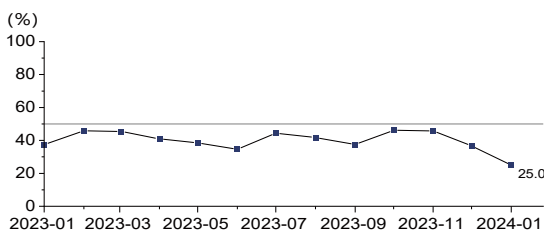
L'indice des volumes d'achat était de 38,5%, en hausse de 6,4 points de pourcentage par rapport au mois précédent, 15 mois consécutifs en dessous de la valeur critique, ce qui indique une diminution de la quantité d'achats des entreprises forestières dominantes représentées par l'Indice GTI-Bésil par rapport au mois précédent.



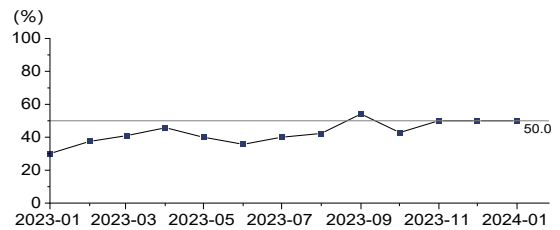
L'indice des prix d'achat était de 46,4%, en hausse de 3,5 points de pourcentage par rapport au mois précédent, deux mois consécutifs en dessous de la valeur critique, ce qui indique une baisse des prix d'achat des entreprises forestières dominantes représentées par l'Indice GTI-Bésil ce mois-ci par rapport au mois précédent.



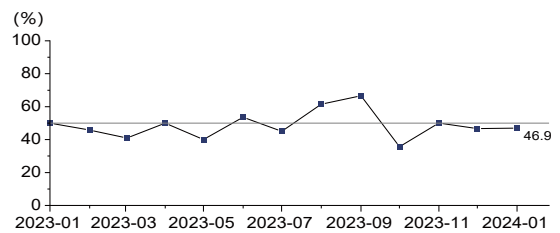
L'indice des stocks de principales matières premières était de 25,0%, en baisse de 11,7 points de pourcentage par rapport au mois dernier, 15 mois consécutifs en dessous de la valeur critique, ce qui montre une baisse des stocks de principales matières premières des entreprises forestières dominantes représentées par l'Indice GTI-Bésil par rapport au mois précédent.



L'indice du personnel de production et d'exploitation était de 50,0%, inchangé par rapport au mois précédent, trois mois consécutifs au niveau de la valeur critique, ce qui indique que ce mois-ci, le nombre du personnel de production et d'exploitation des entreprises forestières dominantes représentées par l'indice GTI-Bésil était stable par rapport au mois précédent.



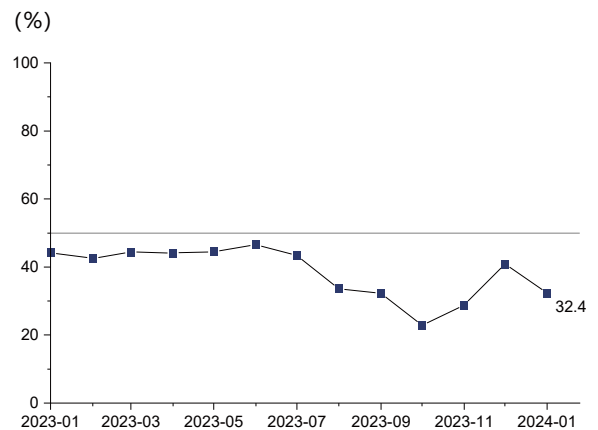
L'indice des délais de livraison du fournisseur était de 46,9%, en hausse de 0,2 point de pourcentage par rapport au mois dernier, deux mois consécutifs en dessous de la valeur critique, ce qui montre que le délai de livraison des fournisseurs pour les entreprises forestières dominantes représentées par l'indice GTI-Bésil s'est raccourci par rapport au mois dernier.



Indice GTI-Mexique de janvier 2024

Grâce à neuf mois consécutifs de croissance du PIB, l'économie mexicaine a connu une croissance de plus de 3% en 2023. L'industrie du meuble est un moteur important du développement et de la croissance économique du Mexique. Il y a environ 32 000 entreprises de meubles au Mexique, créant environ 525 000 emplois directs et indirects. En 2022, la valeur totale de la production nationale de meubles au Mexique a dépassé 7,61 milliards de dollars US, et on prévoit une croissance d'environ 4 % pour ce secteur en 2023. Selon les données de l'Association des fabricants de meubles de l'État de Jalisco (Asociación de Fabricantes de Muebles de Jalisco, AFAMJAL), les exportations de chaises du Mexique ont atteint 7,3 millions de dollars américains en 2023, une augmentation d'environ 1,1 million de dollars par rapport à 2022, plaçant le Mexique comme le deuxième plus grand vendeur mondial de ce produit. Récemment, l'Institut national de l'écologie et du changement climatique du Mexique (INECC) a introduit un nouvel équipement innovant (AccuTOFTM DART® Express) pour la détection des "empreintes digitales" du bois en utilisant la technologie de spectrométrie de masse en temps réel. Cet équipement permet d'identifier le bois de manière rapide, précise et relativement économique et de déter-

Indice GTI-Mexique



miner l'espèce d'arbre à laquelle le produit appartient dans de petits échantillons, ce qui contribue à lutter contre l'abattage illégal et le commerce associé.

En janvier de cette année, les entreprises GTI-Mexique ont fait part de son retour d'expérience, indiquant qu'il n'y avait pas de signe de reprise sur le marché intérieur du bois, et que le marché international du bois restait déprimé, avec des niveaux de commande instables. De plus, le manque d'approvisionnement en électricité, la lenteur dans la délivrance des permis d'abattage, le faible volume de logistique, et d'autres problèmes nécessitent également une solution urgente. Ce mois-ci, l'indice GTI-Mexique a enregistré 32,4 %, en baisse de 8,5 points par rapport au mois dernier, 15 mois

consécutifs en dessous de la valeur critique (50%), indiquant une contraction globale de la production et de la gestion des entreprises forestières

GTI - Les entreprises Mexique ont principalement des difficultés à faire des retours d' expérience

- Les scieries manquent d'approvisionnement en électricité.
- Les moyens de transport disponibles pour les grumes sont en diminution.
- Le secteur du bois présente une grande fluidité des clients, avec un nombre de commandes instable.
- Les importations de bois ne sont pas restreintes, ce qui a un impact important sur les produits de bois nationaux.
- Aucun signe de reprise n'est apparu sur le marché intérieur du bois, la demande reste faible et les ventes de produits sont en baisse.
- Le marché mondial du bois est morose, les prix des produits baissent.
- Certaines entreprises ne reçoivent pas à temps les autorisations d'abattage forestier, ce qui les empêche de mener leurs activités de production.

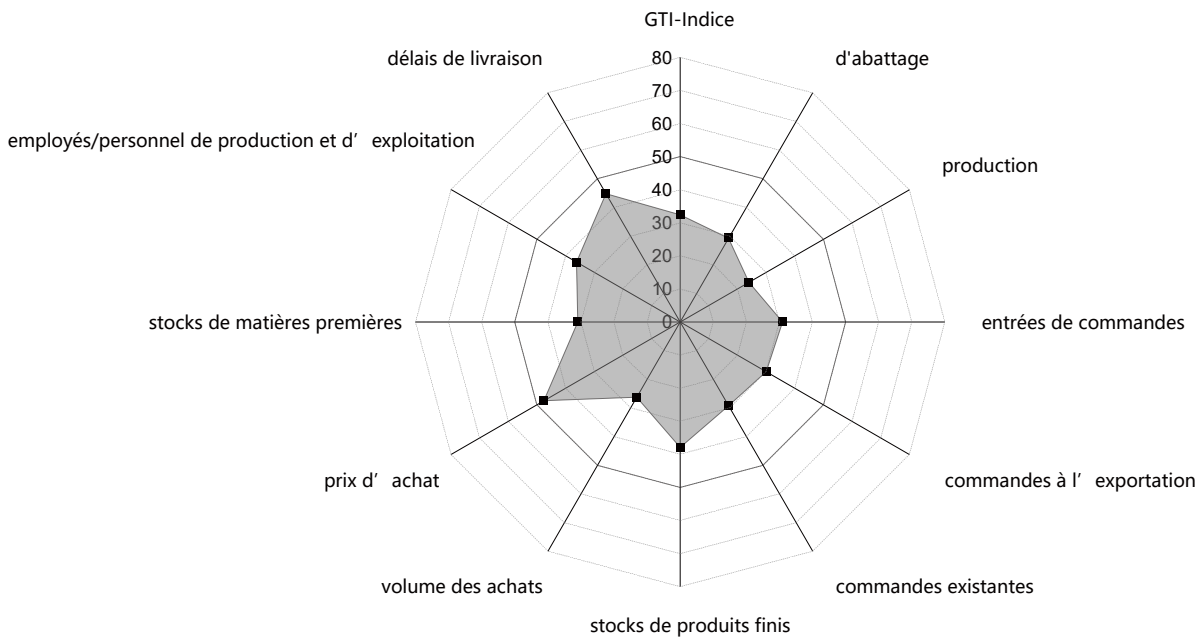
dominantes représentées par l'indice GTI-Mexique par rapport au mois dernier, mais la diminution était plus marquée.

GTI - Suggestions de commentaires d' entreprises Mexique

- Explorer de nouveaux marchés, rechercher des clients potentiels.
- Les organismes concernés devraient simplifier le processus d'approbation des documents et raccourcir la durée d'octroi des permis d'abattage forestier.
- Freiner l'importation de produits forestiers similaires en imposant des droits de douane.
- Communiquer avec le chef de la Commission fédérale de l' électricité pour assurer l' approvisionnement en électricité.
- Améliorer l'environnement du marché du bois et réduire la production selon les besoins.
- Le gouvernement offre des politiques préférentielles pour les produits forestiers nationaux.

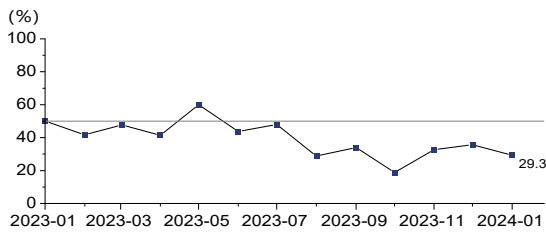
Sous-indice de GTI-Mexique (%)

En termes de sous-indice de GTI-Mexique, en janvier 2024, les 11 sous-indices étaient tous inférieurs à la valeur critique.

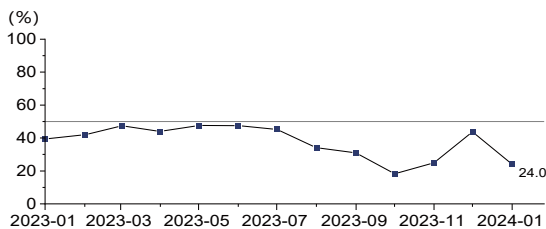


Sous-indice de GTI-Mexique (%)

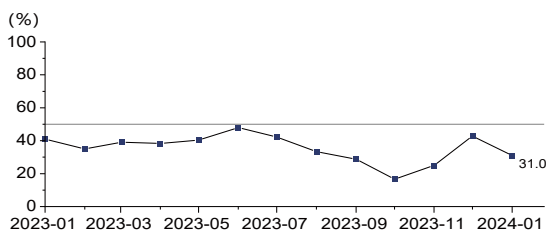
L'indice d'abattage était de 29,3 %, en baisse de 6,4 points de pourcentage par rapport au mois précédent, huit mois consécutifs en dessous de la valeur critique, ce qui indique une diminution de la quantité d'abattage des entreprises forestières dominantes représentées par l'indice GTI-Mexique ce mois-ci par rapport au mois précédent.



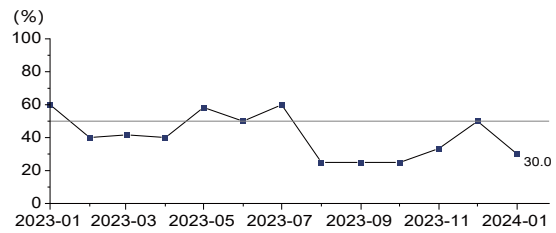
L'indice de production était de 24,0 %, en baisse de 19,8 points de pourcentage par rapport au mois dernier, 13 mois consécutifs en dessous de la valeur critique, ce qui montre une baisse significative de la production des entreprises forestières dominantes représentées par l'indice GTI-Mexique ce mois-ci par rapport au mois précédent.



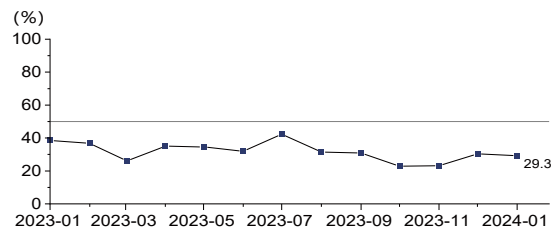
L'indice des nouvelles commandes était de 31,0 %, en baisse de 11,9 points par rapport au mois dernier, 15 mois consécutifs en dessous de la valeur critique, indiquant une diminution de la quantité de nouvelles commandes des entreprises forestières dominantes représentées par l'indice GTI-Mexique par rapport au mois dernier.



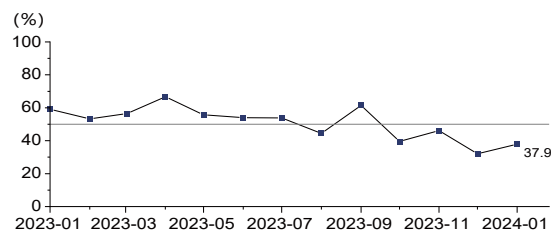
L'indice des commandes à l'exportation était de 30,0 %, en baisse de 20,0 points par rapport au mois dernier, il descendra sous la valeur critique dans un mois, indiquant une diminution du nombre de commandes d'exportation des entreprises forestières dominantes représentées par l'indice GTI-Mexique par rapport au mois dernier.



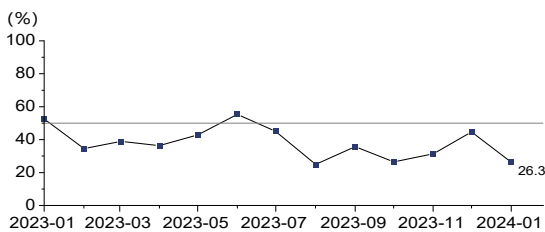
L'indice des commandes existantes était de 29,3 %, en baisse de 1,1 point de pourcentage par rapport au mois dernier, 15 mois consécutifs en dessous de la valeur critique, ce qui indique une diminution du nombre des commandes non livrées des entreprises forestières dominantes représentées par l'indice GTI-Mexique ce mois-ci par rapport au mois dernier.



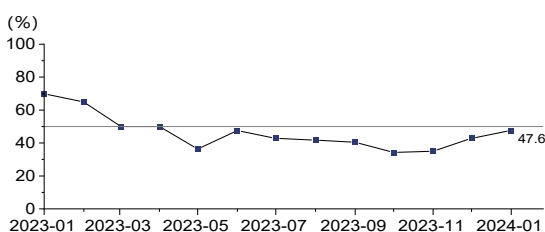
L'indice des stocks de produits finis était de 37,9 %, en hausse de 5,8 points de pourcentage par rapport au mois précédent, quatre mois consécutifs en dessous de la valeur critique, ce qui indique une baisse des stocks de produits finis des entreprises forestières dominantes représentées par l'indice GTI-Mexique ce mois-ci par rapport au mois précédent.



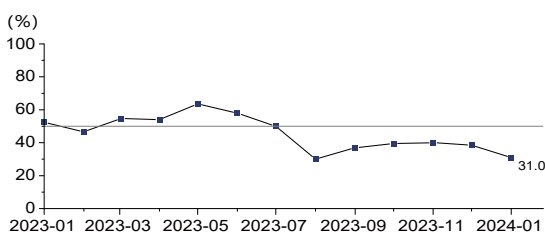
L'indice des volumes d'achats était de 26,3 %, en baisse de 18,4 points de pourcentage par rapport au mois précédent, 7 mois consécutifs en dessous de la valeur critique, ce qui indique une baisse des volumes d'achats des entreprises forestières dominantes représentées par l'Indice GTI-Mexique par rapport au mois précédent.



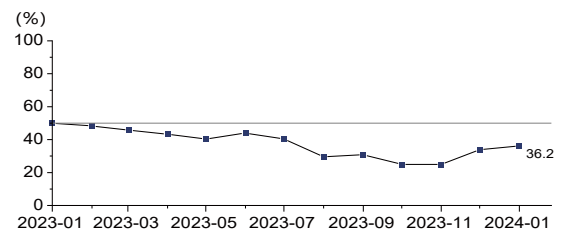
L'indice des prix d'achats était de 47.6 %, en hausse de 4.7 points de pourcentage par rapport au mois précédent, neuf mois consécutifs en dessous de la valeur critique, indiquant une légère baisse des prix d'achat des entreprises forestières dominantes représentées par l'indice GTI-Mexique ce mois-ci par rapport au mois précédent.



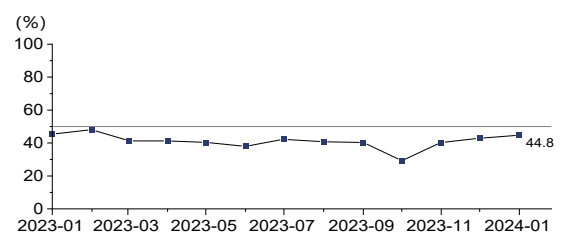
L'indice des stocks des principales matières premières était de 31,0 %, en baisse de 7,6 points de pourcentage par rapport au mois précédent, six mois consécutifs en dessous de la valeur critique, indiquant une baisse des stocks des principales matières premières des entreprises forestières dominantes représentées par l'Indice GTI-Mexique ce mois-ci par rapport au mois précédent.



L'indice du personnel de production et d'exploitation était de 36,2 %, en hausse de 2,3 points par rapport au mois dernier, 12 mois consécutifs en dessous de la valeur critique, indiquant une diminution du nombre du personnel de production et de gestion des entreprises forestières dominantes représentées par l'indice GTI-Mexique par rapport au mois dernier.



L'indice des délais de livraison du fournisseur était de 44,8 %, en hausse de 1,9 point par rapport au mois dernier, 13 mois consécutifs en dessous de la valeur critique, indiquant une réduction du délai de livraison des fournisseurs pour les entreprises forestières dominantes représentées par l'indice GTI-Mexique par rapport au mois dernier.

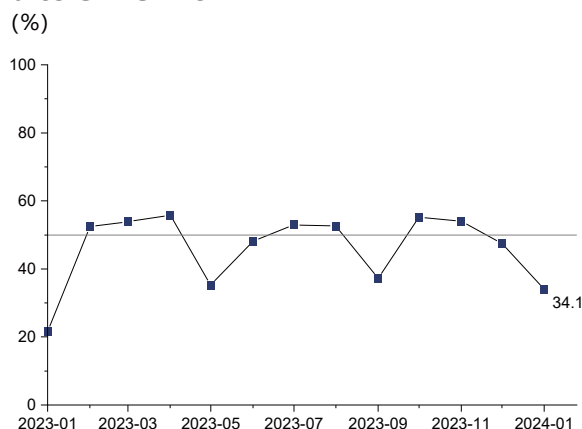


Indice GTI-Chine de janvier 2024

En 2023, le PIB de la Chine a dépassé 126 billions de yuans, avec une augmentation de 5,2% par rapport à l'année précédente, selon les données publiées par le Bureau national des statistiques de Chine. Selon les données statistiques de l'Administration générale des douanes de Chine, le volume total des importations et des exportations de la Chine en 2023 a atteint 41,76 billions de yuans, enregistrant une augmentation de 0,2% par rapport à l'année précédente. La Chine a importé un total de 65,8 millions de mètres cubes de grumes et de bois sciés, en baisse de 6,1% par rapport à l'année précédente. En 2023, la valeur totale de la production de l'industrie forestière de la Chine a dépassé 9,2 billions de yuans, la production de produits forestiers a atteint 2,26 milliards de tonnes, devenant ainsi le troisième plus grand produit agricole après les céréales et les légumes. Le 22 janvier, le marché national des transactions volontaires de réduction des émissions de gaz à effet de serre a été lancé. China National Offshore Oil Corporation a conclu la première transaction nationale via la Bourse verte de Beijing en achetant 250 000 tonnes d'unités de réduction volontaire certifiées par l'État. La Bourse verte de Beijing prévoit que, après la financiarisation du marché du carbone en Chine, avec un quota estimé entre 7 et 8 milliards de tonnes, le volume annuel de transactions devrait dépasser 10 milliards de tonnes, avec un chiffre d'affaires potentiel dépassant 1 000 milliards de yuans.

En janvier de cette année, à l'approche du Nouvel An chinois, certaines usines de transformation du

Indice GTI-Chine



bois ont fermé plus tôt et les travailleurs sont retournés dans leurs villes natales. En même temps, la baisse des transactions immobilières, la faible demande internationale, et d'autres facteurs ont entraîné une tendance à la baisse du marché du bois dans son ensemble. Les entreprises GTI-Chine ont signalé une baisse de leur production par rapport aux années précédentes avec des coûts accrus dus à l'arrêt et au redémarrage des équipements, ainsi qu'une hausse des frais de transport maritime. L'entreprise espère que le gouvernement mettra en place des mesures de régulation macroéconomique pour stimuler la hausse de la demande sur le marché. Ce mois-ci, l'Indice GTI-Chine a enregistré 34,1%, soit une diminution de 13,4 points de pourcentage par rapport au mois précédent, deux mois consécutifs en dessous de la valeur critique (50%), ce qui indique que la situation de production et d'exploitation des entreprises forestières dominantes représentées par l'indice GTI-Chine a contracté par rapport au mois précédent, de plus la contraction était plus marquée.

Pénurie de produits de base au cours de la période en coursno período

Pièces importées.

Produits de base dont les prix ont augmenté au cours de la période courante

Urée, paraffine, agent imperméabilisant, copeaux de bois, panneaux artificiels, bois massif, cuir.

GTI-Suggestions liées aux retours d' expérience des entreprises Chine

- L'État régule le marché.

Produits de base dont les prix ont baissé au cours de la période courante

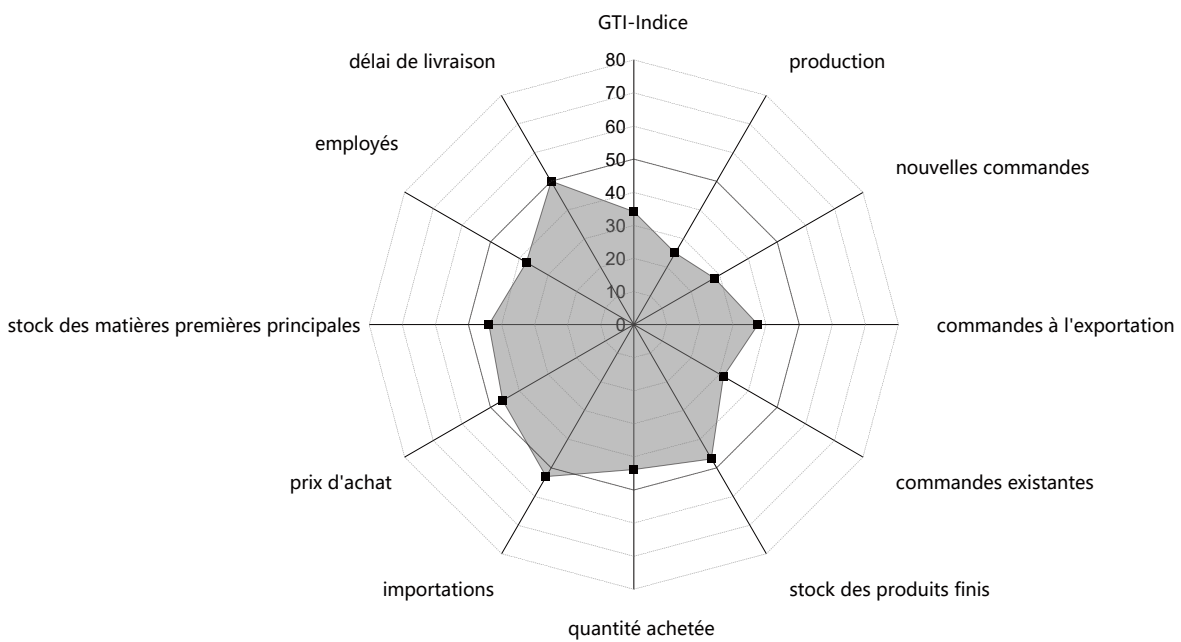
Eucalyptus, matières premières chimiques, méthanal, méthanol, mélamine.

GTI-Difficultés liées aux retours d' expérience des entreprises Chine

- Les frais de transport maritime ont légèrement augmenté.
- Pénurie des commandes, il était difficile de recevoir le solde.
- La production a diminué par rapport à l'année dernière, des arrêts et des redémarrages des équipements ont entraîné une augmentation des coûts.
- En raison du recul des transactions immobilières, le marché du bois en Chine était en baisse.

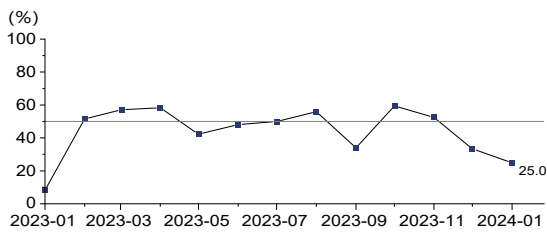
Sous-indice de GTI-Chine (%)

En termes de sous-indice de GTI-Chine, en janvier 2024, le sous-indice des prix d'achat était supérieur à la valeur critique, le sous-indice des délais de livraison était à la valeur critique, tandis que les neuf autres sous-indices étaient inférieurs à la valeur critique.

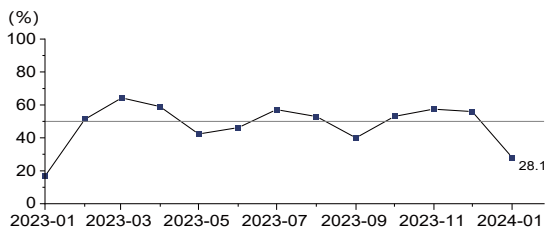


Sous-indice de GTI-Chine (%)

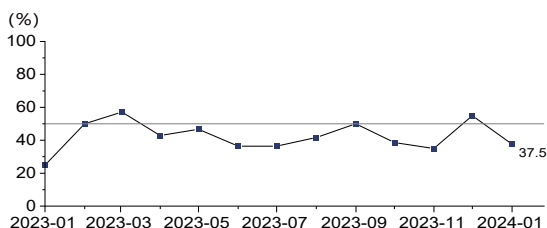
L'indice de production était de 25,0%, en baisse de 8,3 points de pourcentage par rapport au mois précédent, deux mois consécutifs en dessous de la valeur critique, ce qui montre une baisse de la production des entreprises forestières dominantes représentées par l'indice GTI-Chine ce mois-ci par rapport au mois précédent.



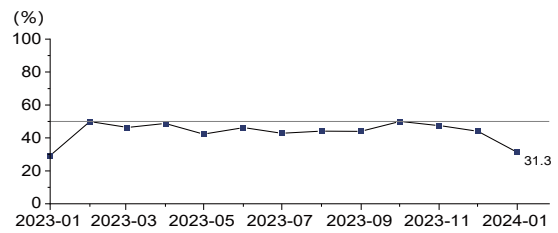
L'indice de nouvelles commandes était de 28,1%, en baisse de 27,8 points de pourcentage par rapport au mois précédent, il descendrait sous la valeur critique dans trois mois, ce qui indique une baisse du nombre de nouvelles commandes des entreprises forestières dominantes représentées par l'Indice GTI-Chine ce mois-ci par rapport au mois dernier.



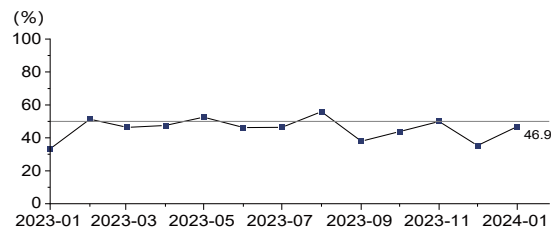
L'indice des commandes à l'exportation était de 37,5%, en baisse de 17,5 points de pourcentage par rapport au mois précédent, et il tomberait en dessous de la valeur critique dans un mois, indiquant une diminution du nombre de commandes à l'exportation des entreprises forestières dominantes représentées par l'indice GTI-Chine ce mois-ci par rapport au mois dernier.



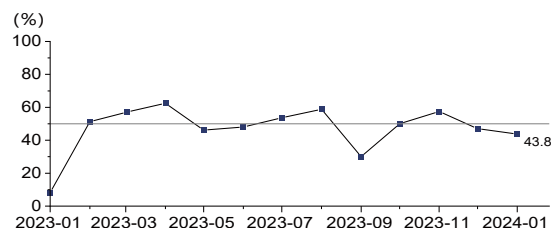
L'indice des commandes existantes était de 31,3%, en baisse de 12,8 points de pourcentage par rapport au mois précédent, trois mois consécutifs en dessous de la valeur critique, ce qui montre une baisse du nombre de commandes non livrées des entreprises forestières dominantes représentées par l'indice GTI-Chine ce mois-ci par rapport au mois précédent.



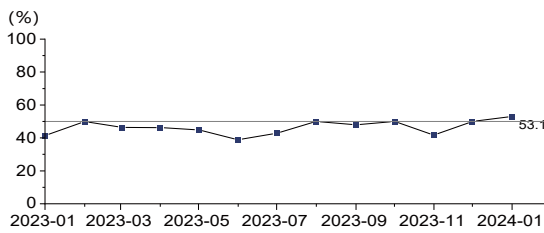
L'indice des stocks de produits finis était de 46,9%, en hausse de 11,6 points de pourcentage par rapport au mois précédent, deux mois consécutifs en dessous de la valeur critique, ce qui indique une baisse des stocks de produits finis des entreprises forestières dominantes représentées par l'Indice GTI-Chine par rapport au mois dernier.



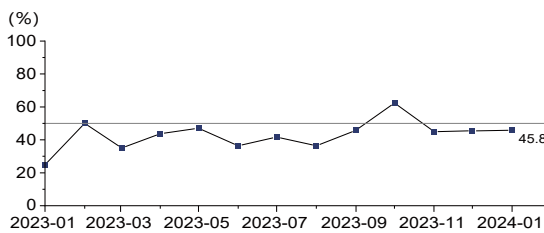
L'indice des volumes d'achat était de 43,8%, en baisse de 3,3 points de pourcentage par rapport au mois précédent, deux mois consécutifs en dessous de la valeur critique, ce qui indique une baisse des volumes d'achat des entreprises forestières dominantes représentées par l'Indice GTI-Chine par rapport au mois précédent.



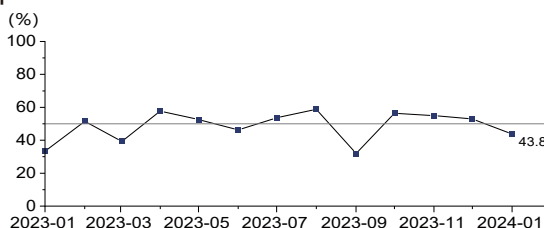
L'indice des prix d'achat était de 53,1%, en hausse de 3,1 points de pourcentage par rapport au mois précédent, et il dépasserait la valeur critique dans un mois, indiquant que ce mois-ci, les prix d'achat des entreprises forestières dominantes représentées par l'indice GTI-Chine ont augmenté par rapport au mois dernier.



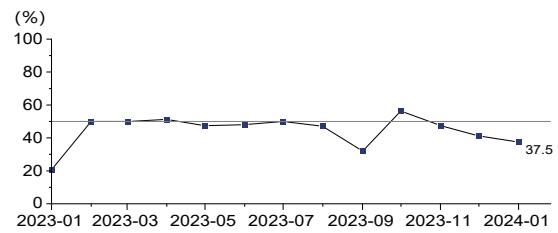
L'indice d'importation était de 45,8%, en hausse de 0,3 point de pourcentage par rapport au mois précédent, trois mois consécutifs en dessous de la valeur critique, ce qui indique une légère baisse de la quantité d'importations des entreprises forestières dominantes représentées par l'Indice GTI-Chine ce mois-ci par rapport au mois précédent.



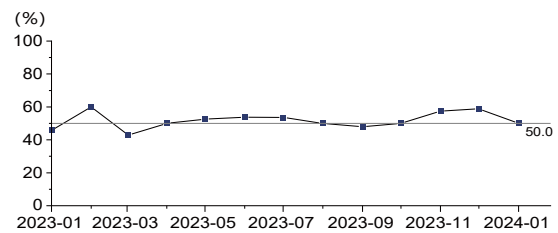
L'indice des stocks de principales matières premières était de 43,8%, en baisse de 9,1 points de pourcentage par rapport au mois précédent, et il descendrait sous la valeur critique dans 3 mois, ce qui montre une baisse des stocks de principales matières premières des entreprises forestières dominantes représentées par l'indice GTI-Chine ce mois-ci par rapport au mois précédent.



L'indice du personnel de production et de gestion était de 37,5%, en baisse de 3,7 points de pourcentage par rapport au mois précédent, trois mois consécutifs en dessous de la valeur critique, ce qui indique que le nombre du personnel de production et de gestion des entreprises forestières dominantes représentées par l'indice GTI-Chine ce mois-ci, a diminué par rapport au mois précédent.



L'indice des délais de livraison du fournisseur était de 50,0%, en baisse de 8,8 points de pourcentage par rapport au mois précédent, il descendrait à la valeur critique dans deux mois, indiquant que le temps de livraison des fournisseurs pour les entreprises forestières dominantes représentées par l'indice GTI-Chine était stable par rapport au mois dernier.



Méthode d'enquête

Il est prévu de distribuer mensuellement les questionnaires aux entreprises forestières avantageuses des pays producteurs et des pays consommateurs de bois principaux du monde, ils sont remplis par leurs responsable de production et d'exploitation, puis l'Agence exécutive du projet GTI - Secrétariat de l'Initiative de la chaîne d'approvisionnement verte mondiale des produits forestiers (Global Green Supply Chains Initiative, GGSC) organise les experts pour compiler l'index mondial du bois (Global Timber Index, GTI) sur la base d'une analyse statistique de données et des informations collectées.

Avec l'appui ITTO, la plate-forme d'index mondial du bois a mis en place respectivement les points focaux dans les pays pilotes parmi les pays producteurs de bois et les pays consommateurs de bois, les 7 pays pilotes du premier sont l'Indonésie, la Malaisie, le Gabon, la République du Congo, le Brésil, le Mexique et la Chine. Du 25 au 30 de chaque mois, les points focaux de chaque pays récupèrent les questionnaires.

Selon les caractéristiques des industries du bois et des produits du bois dans les différents pays, le questionnaire GTI actuel est divisé en deux types, soit la production du bois, la transformation et la fabrication du bois. Dont, visant aux pays producteurs de bois, le point clé de l'enquête sur la tendance de développement en prospérité de la récolte et de l'approvisionnement locaux en bois, couvrant les industries subdivisées telles que les grumes, les sciages et les panneaux à base de bois, etc. Visant aux pays fabricants de bois et de produits du bois (comme la Chine), le point clé de l'enquête sur la tendance de développement en prospérité de l'industrie locale de transformation et de fabrication du bois, couvrant les parquets, les portes en bois, les meubles en bois et les autres industries subdivisées, etc.

Calcul et interprétation de l'index

L'index GTI est divisé en index général et sous-index.

(1) Le calcul du sous-index. Le système d'indicateurs de l'enquête sur l'index GTI comprend la production (ou la récolte), les nouvelles commandes, les nouvelles commandes à l'exportation, les commandes conclues, le stock de produits finis, le volume d'achat, l'importation, le prix d'achat des matières premières principales, le stock des matières premières, les employés, le délai de livraison des fournisseurs, etc., soit 11 sous-index. Le sous-index adopte la méthode de calcul de l'index de diffusion, soit le pourcentage du nombre d'entreprises avec les réponses positives plus la moitié du pourcentage avec les réponses inchangées.

(2) Le calcul de l'index général. GTI est calculé en pondérant 5 index de diffusion (sous-index) comprenant la production (ou la récolte), les nouvelles commandes, le stock des matières premières, les employés et le délai de livraison des fournisseurs, etc. Les 5 sous-index et leurs pondérations sont déterminés en fonction de leur degré d'impact avancé sur l'économie.

L'index général et le sous-index prennent les valeurs comprises entre 0 et 100% sans exception, 50 % est la valeur critique de l'index, qui est aussi la ligne de démarcation entre la prospérité et le déclin. Lorsque l'index est supérieur à 50%, cela reflète que la composante d'expansion est supérieure à la composante de contraction dans l'état d'exploitation représenté par cet index ; lorsque l'index est inférieur à 50%, la composante d'expansion est plus faible que la composante de contraction de l'état d'exploitation de cet index; lorsque l'index est égal à 50%, cela signifie que la composante d'expansion et la composante de contraction sont égales et que le développement de l'industrie est aplati.

Déclaration

Les conclusions de l'analyse du Rapport GTI sont obtenues basant sur les données remplies et soumises par les entreprises du bois dans les pays pilotes, et ne sont pas utilisées comme base d'investissement, mais uniquement à titre de référence.

Les données et les droits de propriété intellectuelle pertinents contenus dans ce rapport sont la propriété conjointe de l'Organisation internationale des bois tropicaux (ITTO) et du Secrétariat de l'initiative de la chaîne d'approvisionnement verte mondiale des produits forestiers (GGSC). Sans le consentement des deux parties susmentionnées, les documentations figurant dans ce rapport ne doivent pas être utilisées sous une forme quelconque non autorisée (y compris, mais sans s'y limiter, la reproduction, la publication ou la transmission, etc.).

À propos de ITTO

L'Organisation internationale des bois tropicaux (International Tropical Timber Organization, ITTO) est une organisation intergouvernementale qui favorise la gestion durable et la conservation des forêts tropicales ainsi que l'expansion et la diversification du commerce international des bois tropicaux provenant de forêts gérées en mode durable et obtenus dans le respect de la légalité. Il est situé à Yokohama, au Japon. À l'heure actuelle, l'ITTO compte 76 membres. Les États membres de l'ITTO représentent 90 pour cent environ du commerce international des bois tropicaux et plus de 80 pour cent des forêts tropicales dans le monde.

À propos de GGSC

L'Initiative de la chaîne d'approvisionnement verte mondiale (Global Green Supply Chains Initiative, GGSC) est une plate-forme internationale établie pour servir les entreprises mondiales de l'industrie des produits forestiers et favoriser le développement légal et durable des forêts mondiales, soutenue par l'Organisation internationale des bois tropicaux (ITTO), dans le contexte du lancement conjoint de l'initiative "Création d'un réseau de collaboration sur la chaîne d'approvisionnement verte mondiale des produits forestiers" par les secteurs industriels, les associations de l'industrie, les organisations internationales et les institutions de recherche des pays.

Vision

Connecter les parties prenantes de la forêt, pour favoriser une coexistence harmonieuse entre l'homme et la nature.

Mission

Créer une écologie de développement durable de l'industrie mondiale du bois, pour favoriser la transformation des responsabilités sociales et environnementales des entreprises en avantages compétitifs, au service d'une belle vie pour l'humanité.

Idée de valeur

Ouverture, partage, verdure, collaboration.

Coordonnées

Adresse mail
ggsc@itto-ggsc.org

Téléphone
86-10-6288 8626

Site Web
<https://itto-ggsc.org>

RAPPORT GTI

REJOIGNEZ-NOUS

GGSC

Personne de contact: Ms. Yinfeng Li

Email: ggsc@itto-ggsc.org

Téléphone: 86-10-6288 8626

Site Web: www.itto-ggsc.org



Scan the QR code and follow the official account

ITTO

Personne de contact: Mr. Qiang Li

Email: li@itto.int

Site Web: www.itto.int



Scan the QR code and follow the official account