



ITTO
INTERNATIONAL TROPICAL
TIMBER ORGANIZATION



Ce rapport a été préparé par le GGSC, avec le soutien de l'ITTO et de l'IPIM, ainsi que le Point Central de l'Indonésie, de la Malaisie, de la Thaïlande, du Gabon, de la République du Congo, du Ghana, du Brésil, du Mexique et de la Chine.

RAPPORT GTI 2024

Indice mondial du bois

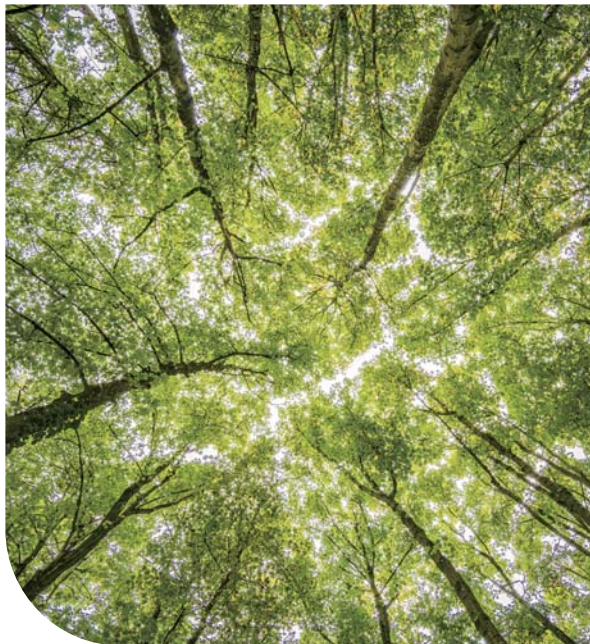
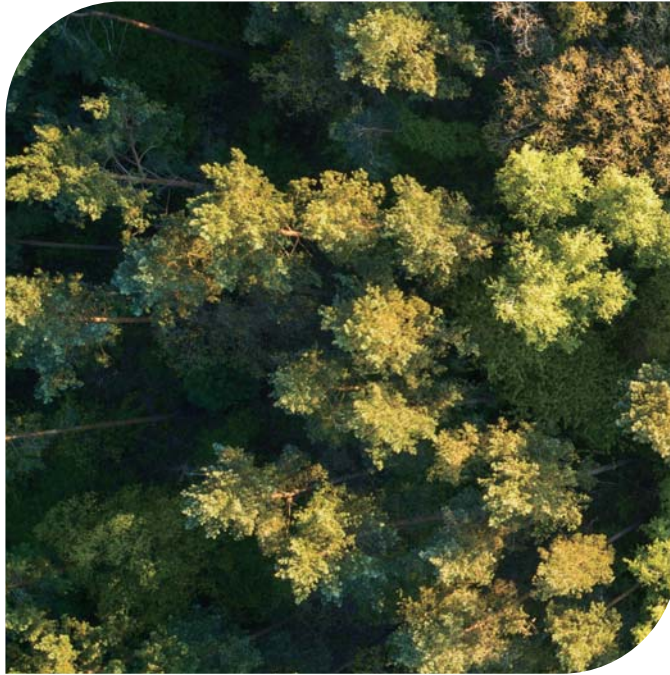
MENSUEL

GGSC-N° 08/2024





CONTENU



- 01** Aperçu de l'indice GTI
- 02-03** Rapport GTI-Indonésie
- 04-05** Rapport GTI-Malaisie
- 06-07** Rapport GTI-Thaïlande
- 08-09** Rapport GTI-Gabon



- 10-11** Rapport GTI-ROC
- 12-13** Rapport GTI-Ghana
- 14-15** Rapport GTI-Brésil
- 16-19** Rapport GTI-Mexique
- 20-21** Rapport GTI-Chine
- 22-23** À propos de ce rapport

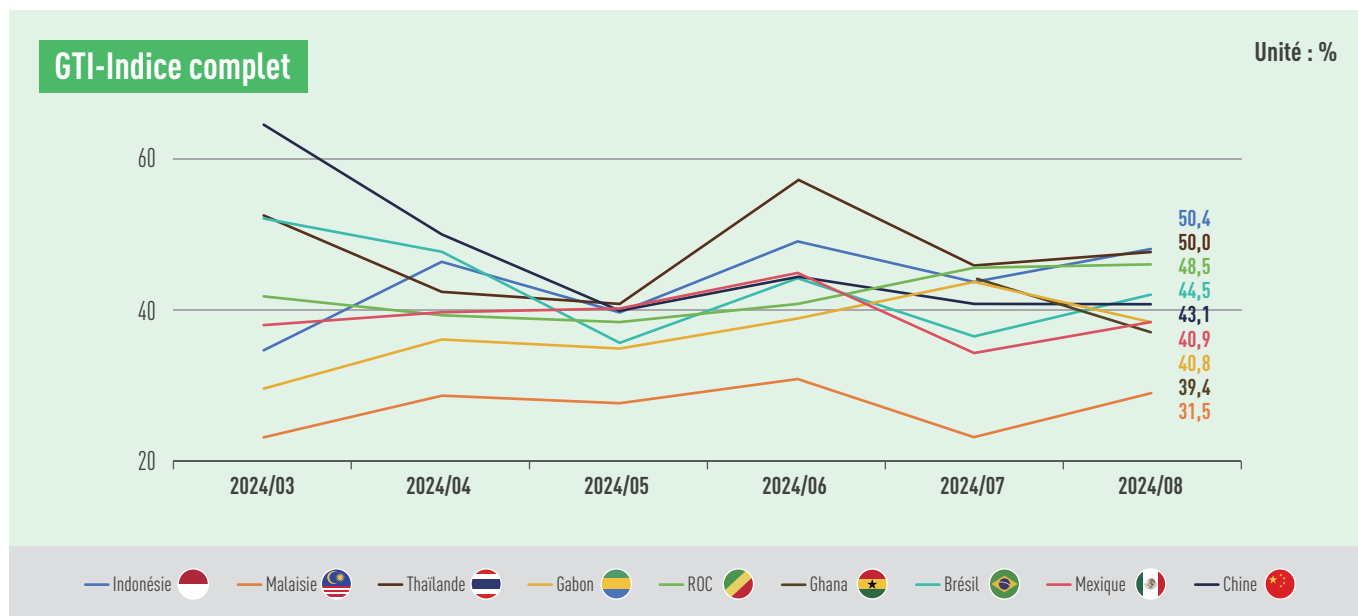


RAPPORT GTI 2024



Vue d'ensemble des indices des pays pilotes de GTI

Tendance à la stabilisation du marché du bois en Asie



En août 2024, le rapport sur l'Indice Mondial du Bois (Global Timber Index, GTI) montre que les indices GTI de l'Indonésie et de la Thaïlande ont respectivement enregistré 50,4 % et 50,0 %, signalant des signes positifs de stabilisation et d'amélioration sur le marché du bois. La République du Congo, le Brésil, la Chine, le Mexique, le Gabon, le Ghana et la Malaisie ont respectivement enregistré des indices de 48,5 %, 44,5 %, 43,1 %, 40,9 %, 40,8 %, 39,4 % et 31,5 %. Bien que ces pays se trouvaient encore dans la zone de contraction en dessous de la valeur critique de 50 %, certains montrent des signes d'amélioration. Par exemple, le Gabon a vu sa quantité d'abattage augmenter par rapport au mois précédent ; les entreprises brésiliennes ont enregistré une augmentation des commandes en cours, ce qui a entraîné une augmentation des achats de matières premières.

Cependant, il est préoccupant de constater que la demande mondiale sur le marché du bois reste faible. Les nouvelles commandes des entreprises échantillonnées de GTI en Malaisie, en République du Congo, au Gabon, au Ghana, au Brésil, au Mexique et en Chine ont toutes diminué par rapport au mois précédent. Les entreprises expriment un besoin urgent de mesures efficaces pour les aider à étendre leur marché et à augmenter les ventes de bois et de produits dérivés du bois, notamment par le développement de nouveaux produits, l'exploration de nouveaux marchés et l'offre de nouveaux services. De

plus, une grande volatilité du dollar américain par rapport au peso mexicain et au réel brésilien suscite des inquiétudes chez les entreprises concernant les coûts et les marges bénéficiaires.

Ce mois-ci, la région africaine a introduit de nouvelles réglementations et initiatives dans le domaine de la gestion de l'industrie du bois et de l'exploitation des ressources forestières. Par exemple, le gouvernement de transition du Gabon a approuvé un projet de décret visant à réautoriser l'exploitation de l'essence précieuse Kévazingo (Bubinga), en introduisant un système de référence géographique pour améliorer la traçabilité de l'origine du bois. L'exploitation sera limitée aux "zones de concession certifiées de gestion durable". La Commission forestière du Ghana a révisé les frais d'abattage forestier (timber stumpage fees) qui n'avaient pas été ajustés depuis longtemps, et a décidé de les augmenter de 40 % à partir du 15 septembre 2024. Enfin, le ministre de l'Économie forestière de la République du Congo a signé un accord avec la société Xian He Congo pour développer une plantation forestière artificielle d'État de 21 268 hectares, principalement composée de pins et d'eucalyptus, avec un investissement prévu de plus de 15 milliards de francs CFA.

1. L'Indice mondial du bois (GTI) est un système d'indexation qui reflète de manière globale la tendance générale de la production et du commerce mondial du bois. Il est complété par la participation de principaux producteurs et consommateurs de bois de l'ITTO. L'enquête couvre l'exploitation forestière, le commerce, la fabrication incluant la production, les commandes, les importations et exportations, les employés, les stocks, les prix des matières premières et autres indicateurs commerciaux. Il compte une signification directrice importante pour les opérations commerciales, les investissements industriels, et contribuera à la formulation de politiques nationales.

2. L'Indice GTI est un outil important pour refléter les tendances mensuelles du marché du bois dans un pays, mais il ne reflète pas la compétitivité du marché du bois du pays et ne peut pas être utilisé pour classer et comparer le développement des marchés du bois entre les pays.

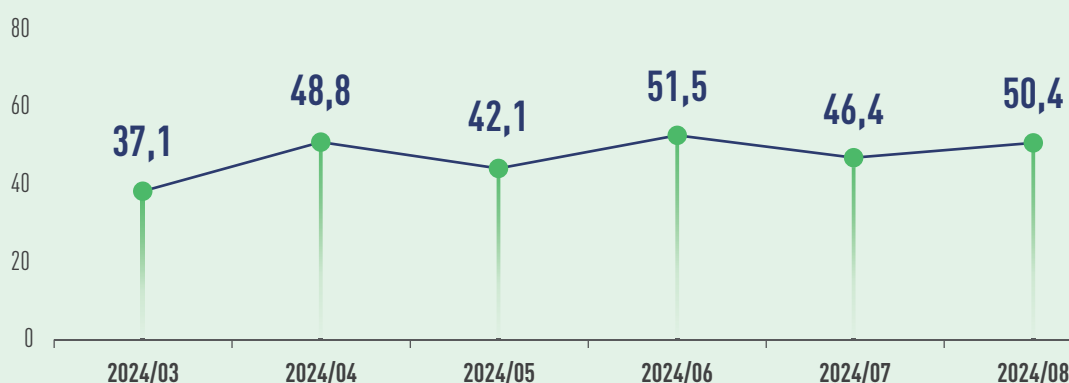


Indice GTI-Indonésie d'août 2024



Indice complet GTI-Indonésie

Unité : %



En juillet, les exportations de l'Indonésie se sont élevées à 22,21 milliards USD et les importations à 21,74 milliards USD, avec une augmentation annuelle respective de 6,46 % et 11,07 %. Parmi elles, les exportations des secteurs de l'agriculture, de la foresterie et de la pêche ont augmenté de 10,55 % en glissement annuel. Les prix de référence des exportations de produits en bois (HPE) pour août 2024, publiés par le Ministère indonésien du commerce, montrent que les produits dont le prix de référence a augmenté par rapport au mois précédent incluent les placages, les panneaux en bois pour caisses, les copeaux de bois et les granulés de bois, ainsi que les bois sciés de meranti avec une section transversale de 1000 à 4000 mm², de pin, de gmelina et de sengon provenant de forêts artificielles avec la même section. En revanche, les prix des bois sciés de forêts mixtes avec une section transversale de 1000 à 4000 mm² ont baissé, tout comme ceux de l'acacia provenant de forêts artificielles avec la même section. Le Ministère de l'environnement et des forêts d'Indonésie a établi des normes pour calculer les réductions d'émissions réalisées lors du développement des plantations industrielles artificielles.

En août, l'indice GTI-Indonésie s'est établi à 50,4 %, soit une augmentation de 4,0 points de pourcentage par rapport au mois précédent, et il dépasserait la valeur critique (50 %) un mois plus tard, ce qui indique que la production et l'exploitation globales des entreprises forestières dominantes représentées par l'Indice GTI-Indonésie ont montré une tendance à l'expansion par rapport au mois précédent. Ce mois-ci, l'offre et la demande ont nettement repris, notamment avec une forte augmentation des commandes internationales.

Parmi les 11 sous-indices, cinq ont dépassé la valeur critique de 50 % : l'abattage, la production, les commandes d'exportation, les stocks de produits finis et les stocks de principales matières

premières. Les sous-indices des nouvelles commandes et de la quantité d'achats étaient égaux à la valeur critique. Quatre sous-indices étaient inférieurs à la valeur critique : les commandes existantes, les prix d'achat, les employés et le temps de livraison. Par rapport au mois précédent, trois sous-indices (production, commandes d'exportation et employés) ont augmenté, avec des hausses comprises entre 3,5 et 20,8 points de pourcentage. Les sous-indices des nouvelles commandes et de la quantité d'achats sont restés inchangés. Six sous-indices (abattage, commandes existantes, stocks de produits finis, prix d'achat, stocks de principales matières premières et temps de livraison) ont diminué, avec des baisses comprises entre 4,2 et 13,6 points de pourcentage.



Aperçu des sous-indices GTI-Indonésie (en %)



	2024.03	2024.04	2024.05	2024.06	2024.07	2024.08	Par rapport au mois dernier	État de la conjoncture
Indice complet	37,1	48,8	42,1	51,5	46,4	50,4	4,0 ↑	Expansion
Indice de l'abattage	56,5	54,3	62,5	76,1	66,7	60,5	-6,2 ↓	Expansion
Indice de la production	20,0	62,5	28,6	57,1	37,5	57,1	19,6 ↑	Expansion
Indice des nouvelles commandes	50,0	45,2	50,0	51,7	50,0	50,0	0,0	Inchangé
Indice des commandes d'exportation	50,0	35,7	58,3	66,7	37,5	58,3	20,8 ↑	Expansion
Indice des commandes existantes	51,8	50,0	43,5	45,0	53,6	42,3	-11,3 ↓	Rétrécissement
Indice des stocks de produits finis	48,2	58,1	54,8	66,7	73,2	59,6	-13,6 ↓	Expansion
Indice du quantité d'achats	20,0	50,0	65,0	50,0	50,0	50,0	0,0	Inchangé
Indice du prix d'achat	50,0	53,8	54,2	54,2	50,0	45,8	-4,2 ↓	Rétrécissement
Indice des stocks de principales matières premières	25,0	46,2	50,0	58,3	61,1	54,5	-6,6 ↓	Expansion
Indice du employés	44,6	43,5	41,9	48,3	44,6	48,1	3,5 ↑	Rétrécissement
Indice du temps de livraison	37,5	41,9	43,5	41,7	46,4	40,4	-6,0 ↓	Rétrécissement



Principales difficultés signalées par les entreprises GTI-Indonésie

- La situation du marché et les prix des produits manufacturés en bois restent déprimés.
- L'exportation des bois transformés continue d'être affectées par les troubles géopolitiques et la guerre à l'étranger.
- Bien qu'il y ait eu une augmentation de la production de grumes, la capacité de production peut également être augmentée en réparant l'équipement de récolte lourd.
- Malgré une augmentation des exportations, la demande mondiale pour le contreplaqué (en particulier au Japon, principal marché d'exportation) reste instable.
- Certaines entreprises n'ont pas encore terminé l'installation de nouvelles machines de production et la construction d'infrastructures de soutien, et ne peuvent utiliser que des équipements anciens, de sorte que la capacité de production est faible.
- Certaines entreprises sont touchées par les pluies continues et leurs activités ne peuvent pas se dérouler normalement. En outre, bien que les commandes des acheteurs commencent à se stabiliser, les prix de vente des grumes n'ont pas augmenté comme prévu.



Suggestions pertinentes pour les entreprises GTI-Indonésie

- Il est recommandé aux entreprises de rejoindre le système international de certification forestière.
- Renforcer la communication avec les anciens clients et les clients potentiels.
- Adapter les activités de production tout en surveillant les développements des marchés du traitement de bois national et mondial.
- On espère que le gouvernement pourra promouvoir le développement du marché de bois local et encouragera les consommateurs à utiliser des produits en bois certifiés par une gestion forestière durable ou par la légalité.
- Le gouvernement encourage la diversification des produits en bois par les entreprises. Il est nécessaire de renforcer le marché intérieur malgré la reprise du marché d'exportation. En même temps, il est souhaité que le gouvernement soulage le fardeau des entreprises sous forme d'impôts et de taxes non fiscales.



Indice GTI-Malaisie d'août 2024



Indice complet GTI-Malaisie

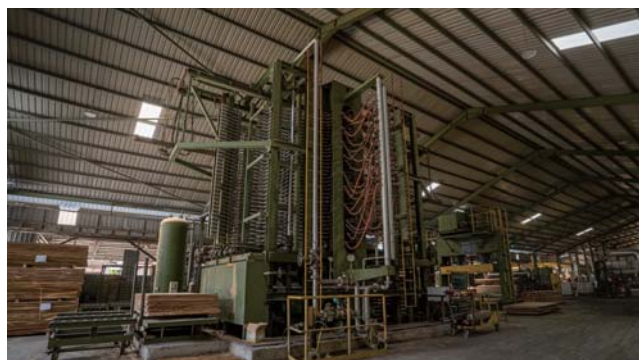
Unité : %



Selon les données publiées par le Département des statistiques de Malaisie le 16 août, le produit intérieur brut (PIB) de la Malaisie a augmenté de 5,9 % en glissement annuel au deuxième trimestre, avec une reprise notable dans le secteur de la construction, qui a enregistré une croissance de 17,3 % en glissement annuel. En juillet, l'indice des prix à la production (IPP) de la Malaisie a augmenté de 1,3 %. Depuis mars 2024, l'IPP de tous les secteurs pris en compte est en hausse, avec une augmentation de 3,4 % pour l'agriculture, la foresterie et la pêche en juillet. En tant que l'un des principaux partenaires commerciaux de la Malaisie pour le bois, la Chine a considérablement augmenté ses importations de bois malaisien de janvier à juillet 2024, avec un volume total atteignant 79 500 mètres cubes, soit une hausse de 29 % par rapport à la même période l'an dernier. La valeur des importations a également augmenté, passant de 22,87 millions USD à 28,03 millions USD, soit une hausse de 23 % en glissement annuel. Récemment, la Bourse du carbone de Malaisie (Bursa Carbon Exchange, BCX) a organisé sa première vente aux enchères de crédits carbone. Les crédits carbone vendus proviennent du projet de protection de la forêt pluviale de Kuamut dans l'État de Sabah. Cette vente aux enchères a établi un prix de référence pour les crédits carbone volontaires basés sur des projets naturels en Malaisie.

En août, l'Indice GTI-Malaisie a enregistré 31,5%, en hausse de 5,8 points de pourcentage par rapport au mois dernier, 22 mois consécutifs en dessous de la valeur critique (50%), ce qui montre que les entreprises forestières dominantes représentées par l'Indice GTI-Malaisie ont globalement connu une contraction de leur production et de leur gestion par rapport au mois précédent, mais cette contraction s'est atténuée.

Parmi les 11 sous-indices, les sous-indices des stocks de produits finis et du prix d'achat se situaient au-dessus de la valeur critique de 50 %. Les neuf autres sous-indices étaient en dessous de la valeur critique. Par rapport au mois précédent, quatre sous-indices ont augmenté : la production, les nouvelles commandes, les commandes existantes et les stocks de produits finis, avec des hausses comprises entre 3,9 et 16,7 points de pourcentage. Le sous-indice des employés est resté inchangé par rapport au mois précédent. En revanche, six sous-indices ont diminué : l'abattage, les commandes d'exportation, la quantité d'achat, le prix d'achat, les stocks de principales matières premières et le temps de livraison des fournisseurs, avec des baisses comprises entre 5,5 et 17,0 points de pourcentage.



Aperçu des sous-indices GTI-Malaisie (en %)



	2024.03	2024.04	2024.05	2024.06	2024.07	2024.08	Par rapport au mois dernier	État de la conjoncture
Indice complet	25,7	31,1	30,1	33,3	25,7	31,5	5,8 ↑	Rétrécissement
Indice de l'abattage	56,3	31,3	25,0	43,8	31,3	14,3	-17,0 ↓	Rétrécissement
Indice de la production	16,7	25,0	27,8	33,3	11,1	27,8	16,7 ↑	Rétrécissement
Indice des nouvelles commandes	30,0	30,0	25,0	35,0	25,0	35,0	10,0 ↑	Rétrécissement
Indice des commandes d'exportation	27,8	22,2	27,8	27,8	33,3	22,2	-11,1 ↓	Rétrécissement
Indice des commandes existantes	10,0	15,0	20,0	25,0	35,0	38,9	3,9 ↑	Rétrécissement
Indice des stocks de produits finis	50,0	61,1	35,0	55,0	50,0	55,0	5,0 ↑	Expansion
Indice du quantité d'achats	16,7	16,7	38,9	27,8	27,8	16,7	-11,1 ↓	Rétrécissement
Indice du prix d'achat	55,6	50,0	44,4	56,3	66,7	55,6	-11,1 ↓	Expansion
Indice des stocks de principales matières premières	33,3	38,9	44,4	44,4	44,4	38,9	-5,5 ↓	Rétrécissement
Indice du employés	25,0	35,0	35,0	25,0	30,0	30,0	0,0	Rétrécissement
Indice du temps de livraison	27,8	33,3	27,8	33,3	33,3	27,8	-5,5 ↓	Rétrécissement



Principales difficultés signalées par les entreprises GTI-Malaisie

- Taux de change trop élevé des devises étrangères.
- Saturation de la production et du transport.
- Demande de consommation insuffisante sur le marché du bois.
- Le fret de transport augmente et l'espace des conteneurs est insuffisant.
- En raison du mauvais temps, l'approvisionnement en matières premières des terres forestières de concession est instable.
- Les commandes sont en pénurie, les frais de livraison vers les États-Unis sont à la hausse.
- Le cycle de transport des matières premières importées est prolongé.
- Certaines matières premières (par exemple les déchets de bois) sont coûteuses.



Suggestions pertinentes pour les entreprises GTI-Malaisie

- Ralentir la production de manière appropriée.
- Commercialiser davantage de grumes faisant l'objet de la certification durable.
- Réserver les copeaux de bois pour la consommation locale.
- Le gouvernement devrait encourager l'industrie de la construction à utiliser davantage de bois scié.
- Le gouvernement devrait augmenter les dépenses dans la construction et les infrastructures, favorisant ainsi la consommation de matériaux de construction.

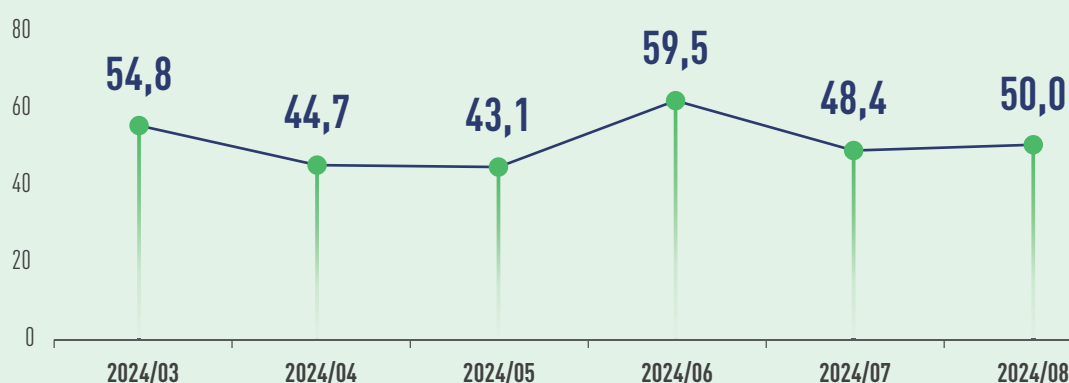


Indice GTI-Thaïlande d'août 2024



Indice complet GTI-Thaïlande

Unité : %



Afin de soutenir la transformation des petites et moyennes entreprises (PME) vers une production plus verte, économe en énergie et respectueuse de l'environnement, le gouvernement thaïlandais a approuvé un prêt à faible taux d'intérêt d'un montant total de 15 milliards de bahts, à travers la Banque de développement des PME. Chaque entreprise pourra bénéficier d'un prêt n'excédant pas 10 millions de bahts, avec un taux d'intérêt fixe de 3 % pendant les trois premières années. En outre, lors de la réunion du gouvernement thaïlandais fin juillet, une mesure fiscale visant à attirer les Thaïlandais travaillant à l'étranger à revenir au pays a été approuvée. Les entreprises ou les partenariats juridiques opérant dans les secteurs ciblés pourront déduire 1,5 fois les dépenses salariales mensuelles, conformément aux qualifications des employés et aux contrats de travail, pour la période allant de l'entrée en vigueur de la loi jusqu'au 31 décembre 2029. Les secteurs bénéficiaires comprennent 15 catégories, telles que l'automobile, l'électronique et le tourisme, mais excluent le secteur forestier. Le 16 août, l'Autorité thaïlandaise du caoutchouc (Rubber Authority of Thailand, RAOT) a signé un protocole d'accord de coopération commerciale avec la société Thai Rubber Latex Group Public Company Limited (THAITEK). Conformément à cet accord, 5 000 tonnes de latex frais répondant aux normes de la loi européenne sur la déforestation zéro (EUDR) seront échangées chaque mois sur le marché central du caoutchouc géré par l'Autorité thaïlandaise du caoutchouc.

En août, l'indice GTI-Thaïlande a atteint 50,0 %, soit une augmentation de 1,6 point de pourcentage par rapport au mois précédent, revenant ainsi à la valeur critique de 50 %,

indiquant que la situation de production et d'exploitation des entreprises forestières dominantes représentées par l'indice GTI-Thaïlande sont restées stables par rapport au mois précédent. Dans l'ensemble, le volume d'abattage dans l'industrie du bois thaïlandais a augmenté par rapport au mois précédent. La production est restée stable, mais le nombre de commandes a fortement augmenté, la demande intérieure étant plus forte que la demande extérieure. Le nombre de commandes en attente de livraison continue d'augmenter, établissant ainsi une base solide pour le développement futur.

Parmi les 11 sous-indices, six ont dépassé la valeur critique de 50 % : l'abattage, les nouvelles commandes, les commandes d'exportation, les commandes existantes, la quantité d'achat et les prix d'achat. Les sous-indices de la production et du temps de livraison des fournisseurs se sont situés à la valeur critique. Les sous-indices des stocks de produits finis, des stocks de principales matières premières et des employés étaient inférieurs à la valeur critique. Par rapport au mois précédent, sept sous-indices ont augmenté : l'abattage, la production, les nouvelles commandes, les commandes d'exportation, les stocks de produits finis, la quantité d'achat et les prix d'achat, avec des hausses comprises entre 0,2 et 14,6 points de pourcentage. Quatre sous-indices ont diminué : les commandes existantes, les stocks de principales matières premières, les employés et le temps de livraison, avec des baisses comprises entre 6,3 et 13,6 points de pourcentage.

Aperçu des sous-indices GTI-Thaïlande (en %)



	2024.03	2024.04	2024.05	2024.06	2024.07	2024.08	Par rapport au mois dernier	État de la conjoncture
Indice complet	54,8	44,7	43,1	59,5	48,4	50,0	1,6 ↑	Inchangé
Indice de l'abatage	65,0	33,3	37,5	56,3	50,0	55,6	5,6 ↑	Expansion
Indice de la production	64,3	36,7	41,7	63,6	46,4	50,0	3,6 ↑	Inchangé
Indice des nouvelles commandes	57,1	50,0	50,0	70,8	46,9	61,5	14,6 ↑	Expansion
Indice des commandes d'exportation	68,8	62,5	57,1	70,0	50,0	57,1	7,1 ↑	Expansion
Indice des commandes existantes	50,0	50,0	46,2	66,7	65,6	53,8	-11,8 ↓	Expansion
Indice des stocks de produits finis	32,1	42,9	38,5	41,7	34,4	34,6	0,2 ↑	Rétrécissement
Indice du quantité d'achats	53,8	42,3	45,8	63,6	42,3	61,5	19,2 ↑	Expansion
Indice du prix d'achat	50,0	42,9	61,5	54,2	53,6	53,8	0,2 ↑	Expansion
Indice des stocks de principales matières premières	46,4	46,4	26,9	41,7	36,7	23,1	-13,6 ↓	Rétrécissement
Indice du employés	50,0	50,0	46,2	50,0	53,1	46,2	-6,9 ↓	Rétrécissement
Indice du temps de livraison	46,4	39,3	38,5	54,2	56,3	50,0	-6,3 ↓	Inchangé



Principales difficultés signalées par les entreprises GTI-Thaïlande

- Le commerce d'import-export est très concurrentiel.
- Les clients ont un besoin urgent des produits.
- Les commandes sont en baisse.
- Le pouvoir d'achat des clients diminue.
- L'humidité des matières premières est trop élevée pendant la saison des pluies.
- De nouveaux produits de substitution aux articles en bois sont apparus.
- Le prix du bois de caoutchouc augmente.
- Les travailleurs cambodgiens changent fréquemment d'emploi.
- Les matières premières sont en diminution.



Suggestions pertinentes pour les entreprises GTI-Thaïlande

- Recommander l'importation obligatoire de produits en bois.
- Préparer des stocks de produits pour être prêt à toute éventualité.
- Chercher à obtenir davantage de commandes.
- Améliorer la situation économique nationale et augmenter le niveau de revenu de la population.
- Rechercher des innovations dans les produits en bois.
- Utiliser des machines et équipements de haute technologie.

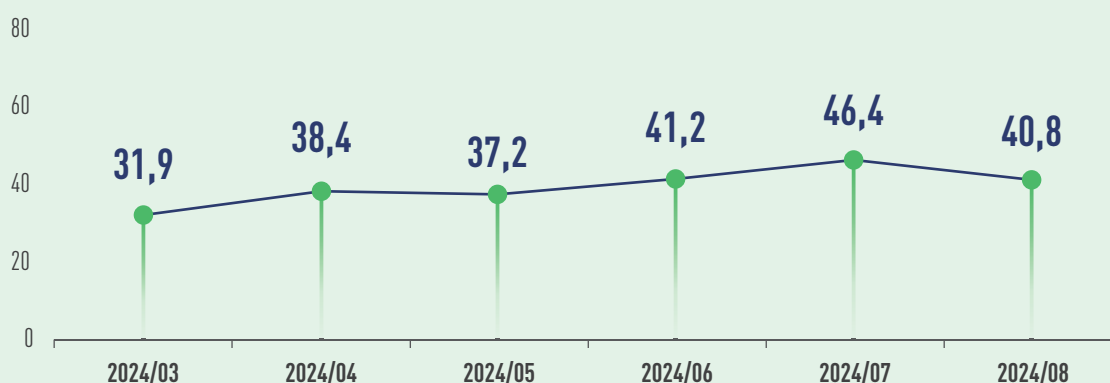


Indice GTI-Gabon d'août 2024



Indice complet GTI-Gabon

Unité : %



Selon les informations de L'Union le 5 août, la centrale solaire photovoltaïque d'Ayemé Plaine, située à 30 km de Libreville, la capitale du Gabon, sera livrée en octobre 2024. Il s'agit de la plus grande centrale solaire photovoltaïque d'Afrique centrale, et elle contribuera à augmenter la production d'énergie au Gabon, résolvant ainsi les récents problèmes fréquents de coupures d'électricité. Le retour des commerçants de bois gabonais indique que les interruptions de courant ont affecté, dans une certaine mesure, la transformation et l'exportation du bois au Gabon, notamment dans la zone économique spéciale de Nkok (GSEZ), où l'instabilité de l'approvisionnement en électricité perturbe gravement les opérations de transformation de produits en bois tels que le contreplaqué. Récemment, le gouvernement de transition gabonais a publié une importante déclaration officielle, adoptant un projet de décret visant à réautoriser l'exploitation du bois précieux Bubinga (Kévazingo). Selon une déclaration officielle publiée le 31 août par le Conseil des ministres gabonais, un système de géoréférencement sera introduit pour les activités d'abattage de Bubinga réautorisées afin de renforcer la traçabilité de l'origine du bois. Les activités d'abattage seront limitées aux "zones de concession certifiées pour une gestion durable", et toutes les exportations de produits finis en Bubinga devront respecter les exigences de permis de la CITES (Convention sur le commerce international des espèces de faune et de flore sauvages menacées d'extinction) afin de garantir la légalité et la régularité du commerce international.

En août, l'indice GTI-Gabon s'est établi à 40,8 %, en baisse de 5,6 points de pourcentage par rapport au mois précédent, 13 mois consécutifs en dessous de la valeur critique (50%), ce qui

montre que la situation de production et d'exploitation des entreprises forestières dominantes représentées par l'indice GTI-Gabon a contracté par rapport au mois précédent, de plus la contraction était plus marquée. Ce mois-ci, le volume d'abattage de bois au Gabon a continué d'augmenter, mais les activités de production dans le secteur du bois ont ralenti en raison de la baisse de la demande.

Parmi les 11 sous-indices, seuls ceux relatifs à l'abattage et aux stocks de produits finis ont dépassé la valeur critique de 50 %. Les neuf autres sous-indices, à savoir la production, les nouvelles commandes, les commandes d'exportation, les commandes existantes, la quantité d'achat, les prix d'achat, les stocks de principales matières premières, les employés et le temps de livraison des fournisseurs, sont restés en dessous de la valeur critique. Par rapport au mois précédent, les sous-indices du prix d'achat et des employés ont augmenté de 1,4 à 9,0 points de pourcentage. En revanche, les sous-indices de l'abattage, de la production, des nouvelles commandes, des commandes d'exportation, des commandes existantes, des stocks de produits finis, de la quantité d'achat, des stocks de principales matières premières et du temps de livraison des fournisseurs ont tous diminué, avec des baisses comprises entre 0,8 et 14,9 points de pourcentage.

Aperçu des sous-indices GTI-Gabon (en %)



	2024.03	2024.04	2024.05	2024.06	2024.07	2024.08	Par rapport au mois dernier	État de la conjoncture
Indice complet	31,9	38,4	37,2	41,2	46,4	40,8	-5,6 ↓	Rétrécissement
Indice de l'abattage	28,6	42,5	50,0	50,0	56,7	53,8	-2,9 ↓	Expansion
Indice de la production	26,7	43,8	37,5	34,6	60,7	45,8	-14,9 ↓	Rétrécissement
Indice des nouvelles commandes	37,0	33,3	33,3	36,7	43,3	34,6	-8,7 ↓	Rétrécissement
Indice des commandes d'exportation	27,8	30,0	34,6	27,3	40,9	36,4	-4,5 ↓	Rétrécissement
Indice des commandes existantes	30,4	33,3	36,7	33,3	43,3	38,5	-4,8 ↓	Rétrécissement
Indice des stocks de produits finis	45,7	35,7	43,3	60,0	56,7	53,8	-2,9 ↓	Expansion
Indice du quantité d'achats	39,3	42,9	43,8	50,0	50,0	45,5	-4,5 ↓	Rétrécissement
Indice du prix d'achat	57,1	46,4	50,0	50,0	37,5	38,9	1,4 ↑	Rétrécissement
Indice des stocks de principales matières premières	33,3	46,4	50,0	55,0	45,8	45,0	-0,8 ↓	Rétrécissement
Indice du employés	28,3	31,0	33,3	40,0	33,3	42,3	9,0 ↑	Rétrécissement
Indice du temps de livraison	34,4	44,1	40,9	53,6	46,4	40,0	-6,4 ↓	Rétrécissement



Principales difficultés signalées par les entreprises GTI-Gabon

- Pénurie de main-d'œuvre des entreprises.
- Demande en baisse sur le marché du bois.
- Des amendes ont été infligées pendant le transport routier.
- Diminution des commandes en provenance d'Asie et d'Europe.
- Délais de réponse retardés des documents administratifs gouvernementaux.
- Certains travailleurs des usines ont démissionné en raison des exigences élevées en compétences spécialisées.
- Les produits doivent obtenir la certification FSC, et les entreprises doivent également s'adapter aux nouvelles procédures de vente.

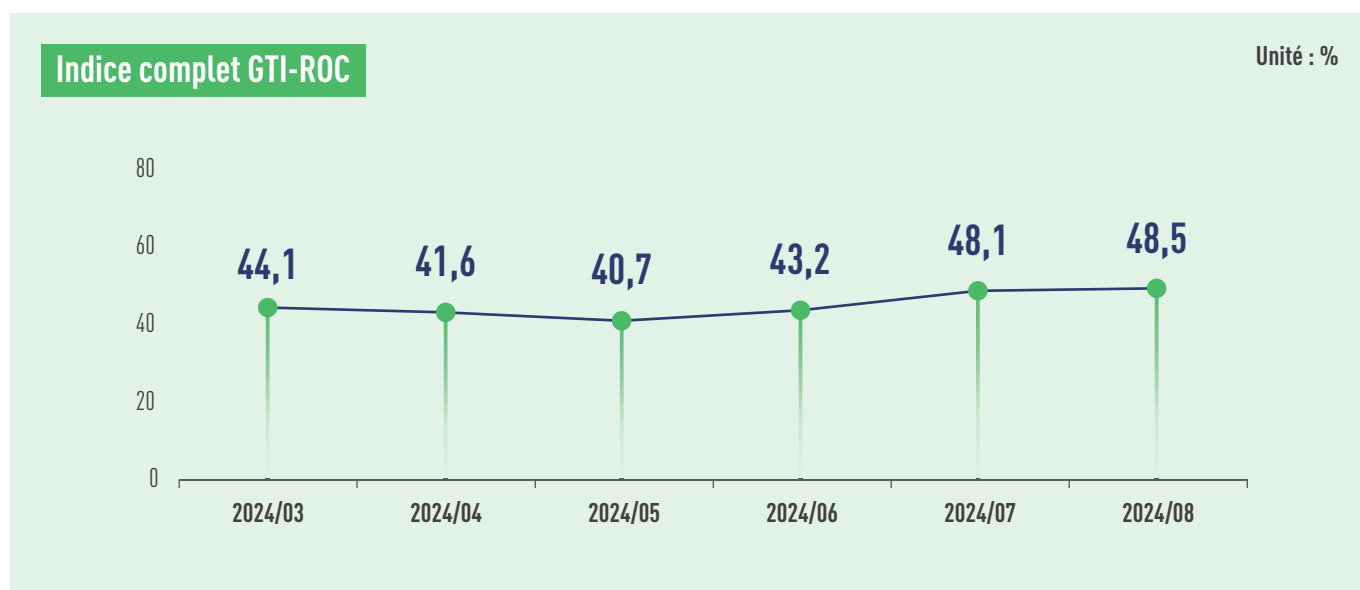


Suggestions pertinentes pour les entreprises GTI-Gabon

- Renforcer la formation des employés.
- Réduire la production en fonction de la demande.
- Accroître la communication avec les clients étrangers.
- Simplifier les procédures administratives et réduire les taxes foncières.
- Le gouvernement doit mettre en place des politiques pour stimuler le développement du secteur du bois.
- Augmenter les échanges entre les administrations et les entreprises.
- Les entreprises doivent obtenir une certification tierce pour leurs produits afin de maintenir leur compétitivité sur le marché.



Indice GTI-République du Congo d'août 2024



Début août, le Sénat de la République du Congo a approuvé la création de trois nouvelles provinces, à savoir la province de Djoué-Léfini, la province de Nkeni-Alima et la province de Congo-Oubangui. Un rapport de la Banque mondiale indique que grâce à une croissance de 4,2 % de l'industrie pétrolière, l'économie de la République du Congo continue de se redresser, avec un taux de croissance du produit intérieur brut (PIB) prévu à 3,5 % en 2024. Parallèlement, en raison d'un taux de déforestation relativement bas et stable, la Banque mondiale considère que le secteur forestier pourrait être le secteur ayant le plus de potentiel pour stimuler la croissance économique et le développement durable de la République du Congo. Le 30 août, la ministre de l'Économie forestière de la République du Congo, Mme Rosalie Matondo, a signé un accord avec la société Xian He Congo pour développer 21 268 hectares de forêts artificielles d'État. Ce projet couvrira certaines zones des provinces de Pool, Niari et Lékoumou, principalement pour la culture de pins et d'eucalyptus. L'accord a une durée de 30 ans, avec un investissement prévu de plus de 15 milliards de francs CFA.

En août, l'indice GTI-République du Congo a atteint 48,5%, soit une augmentation de 0,4 point de pourcentage par rapport au mois précédent, 22 mois consécutifs en dessous de la valeur critique (50%), indiquant une contraction de la production et de l'exploitation des entreprises forestières dominantes représentées par l'indice GTI-République du Congo par rapport au mois précédent. Les entreprises sont confrontées à des problèmes tels qu'une faible efficacité de production pendant la saison des pluies, une

insuffisance d'approvisionnement en carburant et une hausse des prix de certaines matières premières.

Parmi les 11 sous-indices, seul le sous-indice du prix d'achat était supérieur à la valeur critique de 50 % ; Les quatre sous-indices de l'abattage, de la quantité d'achat, des stocks de principales matières premières et du temps de livraison des fournisseurs ont atteint la valeur critique. Les six sous-indices de la production, des nouvelles commandes, des commandes d'exportation, des commandes existantes, des stocks de produits finis et des employés étaient tous inférieurs à la valeur critique. Comparé au mois précédent, les indices de l'abattage, des commandes existantes, du prix d'achat et du temps de livraison des fournisseurs ont augmenté de 1,5 à 22,3 points de pourcentage ; l'indice des stocks de principales matières premières est resté stable par rapport au mois précédent ; tandis que les indices de la production, des nouvelles commandes, des commandes d'exportation, des stocks de produits finis, de la quantité d'achat et des employés ont diminué de 3,8 à 11,6 points par rapport au mois précédent.

Aperçu des sous-indices GTI-ROC (Unité : %)



	2024.03	2024.04	2024.05	2024.06	2024.07	2024.08	Par rapport au mois dernier	État de la conjoncture
Indice complet	44,1	41,6	40,7	43,2	48,1	48,5	0,4 ↑	Rétrécissement
Indice de l'abattage	40,4	40,0	40,6	50,0	45,7	50,0	4,3 ↑	Inchangé
Indice de la production	44,6	41,7	39,3	50,0	50,0	46,2	-3,8 ↓	Rétrécissement
Indice des nouvelles commandes	33,9	42,0	34,1	47,6	50,0	38,6	-11,4 ↓	Rétrécissement
Indice des commandes d'exportation	50,0	47,7	43,3	50,0	45,8	40,0	-5,8 ↓	Rétrécissement
Indice des commandes existantes	33,9	40,0	38,6	47,6	44,0	45,5	1,5 ↑	Rétrécissement
Indice des stocks de produits finis	33,9	42,0	40,9	45,2	50,0	43,2	-6,8 ↓	Rétrécissement
Indice du quantité d'achats	50,0	50,0	40,0	66,7	58,3	50,0	-8,3 ↓	Inchangé
Indice du prix d'achat	50,0	40,0	50,0	50,0	44,4	66,7	22,3 ↑	Expansion
Indice des stocks de principales matières premières	50,0	50,0	40,0	25,0	50,0	50,0	0,0	Inchangé
Indice du employés	37,5	34,0	38,6	38,1	48,0	36,4	-11,6 ↓	Rétrécissement
Indice du temps de livraison	41,7	21,9	42,3	50,0	47,6	50,0	2,4 ↑	Inchangé



Principales difficultés signalées par les entreprises GTI-ROC

- Mauvais transport logistique des produits.
- Les entreprises ont rencontré des difficultés en matière de roulement de fonds.
- Les fortes précipitations ont limité les opérations de production des entreprises.
- Productivité faible des entreprises pendant la saison des pluies.
- L'approvisionnement en carburant nécessaire aux entreprises est insuffisant.



Suggestions pertinentes pour les entreprises GTI-ROC

- Assurer l'approvisionnement en carburant nécessaire aux entreprises.
- Ajuster les heures de travail à l'extérieur en fonction de la météo.
- Améliorer la situation routière et l'efficacité logistique.

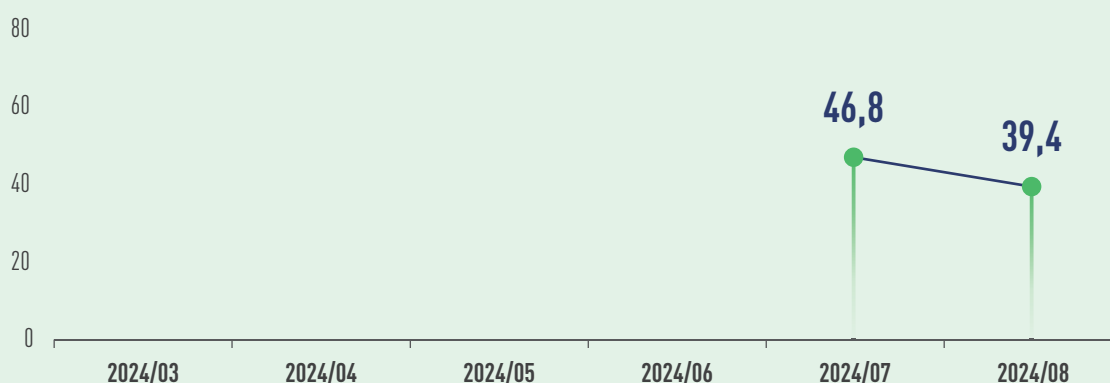


Indice GTI-Ghana d'août 2024



Indice complet GTI-Ghana

Unité : %



Les données fournies par la Commission de l'énergie du Ghana montrent que la capacité totale de production d'électricité du Ghana est de 5 083 mégawatts, mais l'instabilité de l'approvisionnement en électricité affecte l'économie ghanéenne. Récemment, la Commission forestière du Ghana a effectué une révision des frais d'abattage forestier (timber stumpage fees), qui n'avaient pas été ajustés depuis longtemps, et a décidé d'augmenter ces frais de 40 % à partir du 15 septembre 2024. La dévaluation de la monnaie locale et l'inflation externe sont les principaux facteurs ayant motivé cet ajustement des tarifs. En outre, la Commission forestière du Ghana prévoit de mettre en œuvre des révisions annuelles régulières afin d'aligner progressivement les frais d'abattage forestier sur les dispositions légales. Le 14 août, la Commission forestière du Ghana a publié le "Rapport d'exportation du bois et des produits en bois du Ghana pour le deuxième trimestre 2024", qui montre que, au deuxième trimestre 2024, les exportations de bois et de produits en bois du Ghana se sont élevées à 31 256 035,35 euros, avec un volume d'exportation de 68 965,620 mètres cubes, soit des baisses de 15,27 % et 15,34 % respectivement par rapport à la même période l'année précédente. En ce qui concerne les destinations d'exportation, les pays d'Asie et d'Extrême-Orient représentent 55,67 % du total des exportations de produits en bois du Ghana, tandis que l'Europe en représente 23,12 %. Les cinq

principaux pays importateurs sont l'Inde, le Vietnam, les États-Unis, l'Allemagne et la Belgique.

En août, l'indice GTI-Ghana a enregistré 39,4 %, soit une diminution de 7,4 points de pourcentage par rapport au mois précédent, 2 mois consécutifs en dessous de la valeur critique (50%), ce qui montre que la situation de production et d'exploitation des entreprises forestières dominantes représentées par l'indice GTI-Ghana a contracté par rapport au mois précédent, de plus la contraction était plus marquée.

Parmi les 11 sous-indices, l'indice des prix d'achat a dépassé la valeur critique de 50 %, tandis que les 10 autres sous-indices se trouvaient en dessous de la valeur critique de 50 %. Par rapport au mois précédent, cinq sous-indices (nouvelles commandes, commandes existantes, stocks de produits finis, quantité d'achats et prix d'achat) ont augmenté, avec des hausses comprises entre 2,5 et 11,3 points de pourcentage. Cependant, six sous-indices (abattage, production, commandes d'exportation, stocks de principales matières premières, employés, et temps de livraison des fournisseurs) ont diminué, avec des baisses comprises entre 0,8 et 15,9 points de pourcentage.

Aperçu des sous-indices GTI-Ghana (Unité : %)



	2024.07	2024.08	Par rapport au mois dernier	État de la conjoncture
Indice complet	46,8	39,4	-7,4 ↓	Rétrécissement
Indice de l'abattage	46,9	31,0	-15,9 ↓	Rétrécissement
Indice de la production	42,1	33,3	-8,8 ↓	Rétrécissement
Indice des nouvelles commandes	32,5	43,8	11,3 ↑	Rétrécissement
Indice des commandes d'exportation	38,2	31,0	-7,2 ↓	Rétrécissement
Indice des commandes existantes	35,0	45,8	10,8 ↑	Rétrécissement
Indice des stocks de produits finis	35,0	37,5	2,5 ↑	Rétrécissement
Indice du quantité d'achats	36,8	40,5	3,7 ↑	Rétrécissement
Indice du prix d'achat	81,6	85,0	3,4 ↑	Expansion
Indice des stocks de principales matières premières	39,5	34,8	-4,7 ↓	Rétrécissement
Indice du employés	42,5	41,7	-0,8 ↓	Rétrécissement
Indice du temps de livraison	55,3	39,6	-15,7 ↓	Rétrécissement



Principales difficultés signalées par les entreprises GTI-Ghana

- Offre trop basse des acheteurs.
- Frais de transport logistique trop élevés.
- Demande faible de l'importation du bois.
- Pannes fréquentes des machines de production.
- Matières premières insuffisantes pour la production.
- Approvisionnement des grumes en baisse résultant des précipitations.
- Dépréciation des monnaies, augmentation du coût des matières premières, telles que les grumes.
- Pannes fréquentes des équipements d'exploitation forestière et difficultés à trouver les pièces d'origine pour les réparations.
- Le taux d'impôt élevé et les prix élevés de l'électricité et des carburants entraînent des coûts de production élevés pour les entreprises.

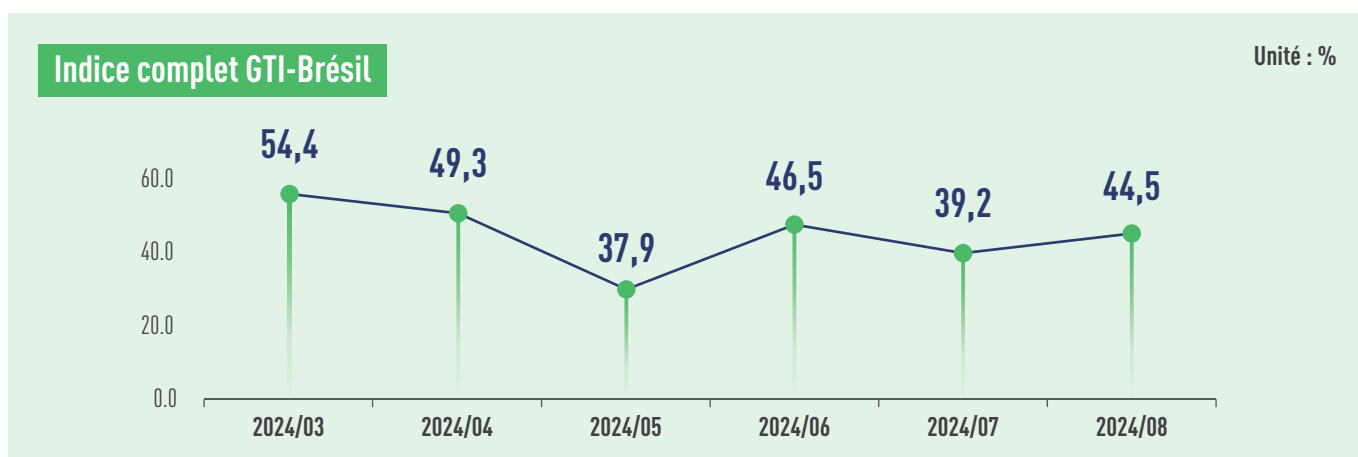


Suggestions pertinentes pour les entreprises GTI-Ghana

- Exploiter en Asie, au Moyen-Orient et en Afrique.
- Les entreprises garantissent le roulement de fonds par le biais de prêts bancaires.
- Le gouvernement devrait réduire les taxes et améliorer les infrastructures.
- Les autorités devraient apporter aux entreprises des soutiens politiques et stimuler le marché du bois.
- La Commission forestière du Ghana et d'autres autorités devrait mettre en place des stratégies de commerce et de marketing du bois plus actives.



Indice GTI-Brésil d'août 2024



Le rapport de la FAO "État des forêts dans le monde en 2024" indique qu'au cours des dernières années, la déforestation mondiale a tendance à diminuer. Entre août 2023 et juillet 2024, la surface déboisée dans la région amazonienne du Brésil a diminué de 45,7 % par rapport à l'année précédente, ce qui représente la plus grande baisse annuelle jamais enregistrée. Dans les neuf États de la région amazonienne, cinq ont vu leur déforestation diminuer. Cependant, en raison des sécheresses et des températures élevées causées par le changement climatique, les incendies de forêt au Brésil sont devenus plus fréquents et plus actifs cette année, atteignant en août leur niveau le plus élevé depuis 2010. Selon les données de l'Institut brésilien de recherche environnementale de l'Amazonie, en août de cette année, la superficie de la forêt amazonienne primaire brûlée au Brésil a dépassé 685 000 hectares, soit une augmentation de 132 % en glissement annuel. En matière de commerce, les exportations de produits en bois du Brésil (hors pâte à papier et papier) ont atteint 306 millions de dollars en juillet, en hausse de 9,9 % en glissement annuel, dont les exportations de meubles en bois ont totalisé 48,6 millions de dollars, soit une hausse de 2,3 % en glissement annuel. Cependant, les exportations de bois tropicaux et de contreplaqué tropical ont diminué respectivement de 14,9 % et 35,3 % en glissement annuel. En ce qui concerne les investissements dans le secteur, selon le site officiel du Ministère brésilien de l'Industrie et du Commerce, le secteur de la pâte à papier au Brésil prévoit d'investir 105 milliards de réais (environ 19 milliards de dollars) d'ici 2028 pour la création de nouvelles usines, l'amélioration des usines existantes et des infrastructures logistiques. Les nouveaux projets d'investissement devraient créer 36 000 emplois temporaires pendant la phase de construction et générer 7 300 emplois directs et indirects après leur mise en production.

En août, l'indice GTI-Brazil a enregistré 44,5 %, en hausse de 5,3 points par rapport au mois précédent, 5 mois consécutifs en dessous de la valeur critique (50 %), ce qui montre que la situation de production et d'exploitation des entreprises forestières dominantes représentées par l'indice GTI-Brazil a connu une contraction par rapport au mois précédent, mais cette dernière s'est atténuée. Dans l'ensemble, les volumes de récolte des entreprises échantillonnées sont restés relativement stables par rapport au mois précédent, bien que la production et le volume des commandes aient diminué.

Parmi les 11 sous-indices, ce mois-ci, six indices, à savoir les commandes existantes, les stocks de produits finis, la quantité d'achat, les prix d'achat, les stocks de principales matières premières et les employés, étaient supérieurs à la valeur critique de 50 % ; deux indices, ceux de l'abattage et du temps de livraison des fournisseurs, se situaient à la valeur critique ; tandis que les indices de la production, des nouvelles commandes et des commandes d'export étaient tous inférieurs à la valeur critique. Comparé au mois précédent, les indices de l'abattage, de la production, des commandes existantes, des stocks de produits finis, de la quantité d'achat, du prix d'achat, des stocks de principales matières premières, des employés et du temps de livraison des fournisseurs ont augmenté, avec des hausses allant de 1,1 à 31,7 points ; tandis que les indices des nouvelles commandes et des commandes d'exportation ont diminué, avec des baisses allant de 6,0 à 13,2 points.

Information en bref sur l'industrie du bois au Brésil

- Le marché du bois de pin reste stable, mais la pression pour baisser les prix de la part des consommateurs augmente, et le taux de change entre le dollar et le réel brésilien n'est pas encore stabilisé, ce qui a un impact négatif sur les opportunités de vente sur le marché intérieur.
- Le marché du contreplaqué a montré une légère reprise de la demande depuis mai, soutenue par une augmentation de consommation dans le secteur de la construction civile, et devrait maintenir de bonnes perspectives de développement pour le second semestre de cette année.
- En raison de l'augmentation de la demande et de la réduction de l'offre dans certaines régions du Brésil, l'approvisionnement en bois de pin et en eucalyptus devrait rester stable, avec une augmentation des prix prévue pour 2025.

- La demande des bois sciés varie selon les régions du Brésil. Dans certaines zones, comme l'État du Paraná, une croissance récente a été observée, tandis que dans d'autres, comme l'État de Rondônia en Amazonie, le marché reste morose.
- L'approvisionnement en bois de pin et en eucalyptus de différents calibres est stable, et la demande continue d'augmenter dans certaines régions du Brésil, mais l'augmentation des volumes de récolte et des coûts d'exploitation exerce une pression sur la gestion forestière.

Source d'information : Point Central GTI-Brazil

Aperçu des sous-indices GTI-Brésil (en %)



	2024.03	2024.04	2024.05	2024.06	2024.07	2024.08	Par rapport au mois dernier	État de la conjoncture
Indice complet	54,4	49,3	37,9	46,5	39,2	44,5	5,3 ↑	Rétrécissement
Indice de l'abattage	56,3	42,3	36,4	36,4	43,8	50,0	6,2 ↑	Inchangé
Indice de la production	50,0	53,3	38,5	57,1	38,9	40,0	1,1 ↑	Rétrécissement
Indice des nouvelles commandes	72,7	52,9	28,6	43,3	45,0	31,8	-13,2 ↓	Rétrécissement
Indice des commandes d'exportation	70,0	70,0	50,0	50,0	33,3	27,3	-6,0 ↓	Rétrécissement
Indice des commandes existantes	50,0	20,6	25,0	30,0	35,0	54,5	19,5 ↑	Expansion
Indice des stocks de produits finis	31,8	38,2	25,0	36,7	40,0	59,1	19,1 ↑	Expansion
Indice du quantité d'achats	71,4	30,0	27,3	26,9	31,3	60,0	28,7 ↑	Expansion
Indice du prix d'achat	50,0	40,0	40,9	38,5	43,8	60,0	16,2 ↑	Expansion
Indice des stocks de principales matières premières	27,8	23,3	20,8	23,1	33,3	65,0	31,7 ↑	Expansion
Indice du employés	54,5	58,8	53,6	50,0	40,0	54,5	14,5 ↑	Expansion
Indice du temps de livraison	42,9	40,0	45,8	46,2	31,3	50,0	18,7 ↑	Inchangé



Principales difficultés signalées par les entreprises GTI-Brésil

- Augmentation des stocks de produits finis.
- Retards logistiques au port.
- Le marché des produits à l'exportation stagne.
- Les infrastructures portuaires sont obsolètes et les frais de transport maritime augmentent considérablement.
- Grève de l'Institut brésilien de l'environnement et des ressources renouvelables (IBAMA).
- Fluctuations importantes des frais de transport maritime et hausse des coûts logistiques pour les commerçants.
- Les incendies dans les forêts et sur les équipements entraînent des pertes de grume et une baisse de la production.
- Les ports du sud du Brésil font face à des goulets d'étranglement logistiques. Il y a un manque de conteneurs, le port n'a pas d'espace pour les recevoir, et il y a une pénurie de navires sur les lignes vers l'Europe.
- En raison de l'absence de contrôles ou de sanctions de l'Antaq sur les compagnies maritimes, les entreprises de l'industrie du bois doivent se soumettre aux arrangements des armateurs.



Suggestions pertinentes pour les entreprises GTI-Brésil

- Le gouvernement doit ouvrir davantage de voies de négociation concernant la grève.
- Il est essentiel d'appeler le secteur de production à participer aux discussions pour alléger le fardeau de l'IBAMA.
- Il faut explorer des alternatives logistiques pour garantir le transport des produits.
- L'IBAMA doit accélérer le processus d'approbation des marchandises.
- Les compagnies maritimes doivent respecter leurs contrats en livrant les conteneurs vides et les chargements complets à la date prévue.



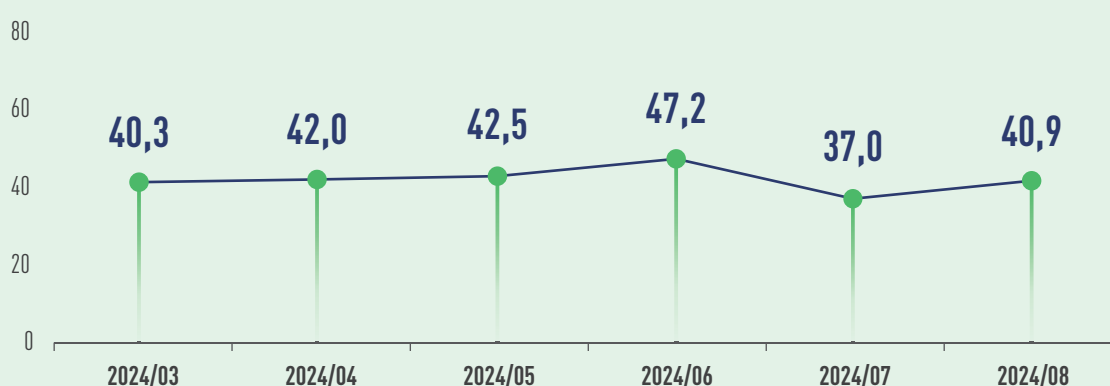
Rapport GTI-Mexique

Indice GTI-Mexique d'août 2024



Indice complet GTI-Mexique

Unité : %



Actuellement, le Mexique traverse une période de transition politique, avec un ralentissement des dépenses publiques et des activités d'investissement du secteur privé. La Banque centrale du Mexique (Banxico), face aux fluctuations sévères du taux de change du peso par rapport au dollar, à l'inquiétude des investisseurs suscitée par la réforme judiciaire nationale et à l'incertitude entourant les négociations de l'Accord États-Unis-Mexique-Canada (AEUMC) en raison des élections américaines à venir, a revu ses prévisions de croissance du PIB pour cette année à 1,5 %, contre une estimation initiale plus optimiste de 2,4 %, soit un ajustement d'environ un point de pourcentage. Bénéficiant du modèle de « nearshoring », l'Association mexicaine des parcs industriels privés (AMPIP) prévoit le développement de 128 projets de parcs industriels au Mexique au cours des six prochaines années, avec un investissement total de 13 milliards de dollars. Cependant, il est nécessaire d'améliorer davantage les infrastructures, la sécurité et l'offre de main-d'œuvre, en mettant l'accent sur la résolution du problème de pénurie d'électricité.

En août, l'indice GTI-Mexique a enregistré 40,9 %, en hausse de 3,9 points par rapport au mois précédent, 22 mois consécutifs en dessous de la valeur critique (50 %), ce qui montre que la situation de production et d'exploitation des

entreprises forestières dominantes représentées par l'indice GTI-Mexique a connu une contraction par rapport au mois précédent, mais cette dernière s'est atténuée.

Parmi les 11 sous-indices, seul l'indice du prix d'achat était supérieur à la valeur critique ; les 10 autres indices étaient tous en dessous de la valeur critique, ce qui indique que les différents segments du secteur du bois au Mexique étaient globalement en contraction. Comparé au mois précédent, les indices de l'abattage, des nouvelles commandes, de la quantité d'achat, du prix d'achat, des stocks de principales matières premières et des employés ont tous augmenté, avec des hausses variant de 1,2 à 9,3 points ; l'indice des commandes à l'export est resté stable par rapport au mois précédent ; tandis que les indices de la production, des commandes existantes, des stocks de produits finis et du temps de livraison des fournisseurs ont diminué, avec des baisses allant de 0,5 à 1,6 points.

Aperçu des sous-indices GTI-Mexique (en %)



	2024.03	2024.04	2024.05	2024.06	2024.07	2024.08	Par rapport au mois dernier	État de la conjoncture
Indice complet	40,3	42,0	42,5	47,2	37,0	40,9	3,9 ↑	Rétrécissement
Indice de l'abatage	42,6	40,7	44,2	43,2	33,3	38,5	5,2 ↑	Rétrécissement
Indice de la production	40,0	36,4	38,6	44,1	35,7	34,1	-1,6 ↓	Rétrécissement
Indice des nouvelles commandes	33,3	44,4	38,5	52,3	35,4	42,6	7,2 ↑	Rétrécissement
Indice des commandes d'exportation	25,0	20,0	33,3	30,0	40,0	40,0	0,0	Rétrécissement
Indice des commandes existantes	37,0	33,3	38,5	43,2	37,5	37,0	-0,5 ↓	Rétrécissement
Indice des stocks de produits finis	46,3	42,6	44,2	50,0	45,8	44,4	-1,4 ↓	Rétrécissement
Indice du quantité d'achats	42,9	41,7	36,1	43,3	40,0	41,2	1,2 ↑	Rétrécissement
Indice du prix d'achat	47,7	55,3	50,0	50,0	56,7	57,9	1,2 ↑	Expansion
Indice des stocks de principales matières premières	50,0	42,5	44,4	43,3	42,5	47,2	4,7 ↑	Rétrécissement
Indice du employés	44,4	38,9	48,1	50,0	33,3	42,6	9,3 ↑	Rétrécissement
Indice du temps de livraison	42,6	50,0	48,1	40,9	43,8	42,6	-1,2 ↓	Rétrécissement





Information en bref sur l'industrie du bois au Mexique



Introduction

Le présent rapport présente des informations économiques sur le marché du bois au Mexique. Les données affichées dans ce rapport sont obtenues par la Commission nationale des forêts du Mexique (CONAFOR) via le Système de prix du bois (SIPRE en espagnol).

Le Système de prix du bois est un outil par lequel la Commission nationale des forêts recueille des prix de référence sur les produits de bois rond et de bois scié dans des climats tempérés et tropicaux. Les prix du bois scié dans les climats tempérés sont exprimés en pesos mexicains (\$/pied planche).

Prix du bois scié de pin dans les climats tempérés

Les prix du bois de pin sont collectés dans douze des trente-deux états fédéraux du Mexique via une enquête numérique. Les douze états concernés sont le Chiapas, Chihuahua, Durango, Guanajuato, Guerrero, Hidalgo, Jalisco, Mexico, Michoacán, Oaxaca, Puebla et Veracruz. Ces états sont sélectionnés sur la base de l'« Annuaire de production forestière » publié par le Secrétariat de l'Environnement et des Ressources naturelles du Mexique (SEMARNAT), et sont ensuite regroupés en trois régions (nord, sud et centre).

Les prix du bois scié sont directement obtenus auprès des scieries et sont enregistrés selon la qualité du produit. Les prix sont collectés pour les produits suivants : deuxième qualité et supérieure (séchés au four), deuxième qualité et supérieure (séchés à l'air), troisième qualité, quatrième qualité et cinquième qualité. Les prix sont également relevés pour les produits de bois scié de petite dimension et les produits de bois scié non classifiés, appelés "mill run".

Les prix du bois scié de pin sont rapportés au taux de change de 17,997 pesos mexicains établi le 22 juillet.

Le bois scié de deuxième qualité et supérieure (séchés au four) a montré des prix plus élevés par rapport aux autres produits de bois scié (Tableau 1). La région centrale du Mexique a enregistré les prix les plus élevés pour le bois scié de deuxième qualité et supérieure (séchés au four), de deuxième qualité et supérieure (séchés à l'air), de troisième, quatrième et cinquième qualité, ainsi que pour le "mill run". Les prix du "mill run" concurrencent ceux des bois sciés de troisième, quatrième et cinquième qualité.

Tableau 1. Prix (USD) du bois scié de grande dimension (\$ / pied-planche) livré directement aux scieries.

Région	Deuxième qualité et supérieure (séchés au four)	Deuxième qualité et supérieure	Troisième qualité	Quatrième qualité	Cinquième qualité	Millrun
Centre	2,34	1,40	1,23	1,02	0,81	1,16
Nord	1,45	1,24	1,03	0,97	0,79	0,70
Sud	1,60	1,37	1,16	0,91	0,72	0,97
National	2,09	1,41	1,18	0,98	0,79	1,05

Les prix du bois pour les poteaux et perches en bois étaient plus élevés par rapport aux prix rapportés pour d'autres produits de bois scié de petite dimension. Les prix les plus bas ont été enregistrés pour les planches de bois de petite dimension destinées à la fabrication de manches de balais. La région centrale du pays a présenté des prix plus élevés pour les poteaux, les tablettes et les traverses en bois. La région sud du Mexique a présenté des prix plus élevés pour les perches en bois et les plateformes en bois (Tableau 2).

Tableau 2. Prix (USD) du bois scié de petite dimension (\$ / pied-planche) livré directement aux scieries.

Région	Plateforme en bois	Tablette en bois	Manche de balai en bois	Perches en bois	Poteaux en bois	Traverses en bois
Centre	0.87	0.79	0.33	0.79	1.78	0.92
Nord	0.70	0.67	0.37	0.69	n/d ¹	0.87
Sud	0.89	0.69	0.27	1.39	n/d ¹	n/d ¹
National	0.82	0.76	0.33	0.85	1.78	0.91

Informations fournies par le Point Central GTI-Mexique



Principales difficultés signalées par les entreprises GTI-Mexique

- Difficultés du transport de bois.
- Les précipitations continues affectent l'approvisionnement en matières premières, entraînant un ralentissement de l'offre sur le marché du bois.
- Circulation faible des fonds.
- Les entreprises manquent d'équipements de production et de transformation.
- Les fortes pluies de la saison des pluies limitent les travaux en extérieur des entreprises.
- Les produits en bois manquent de marchés de vente, ce qui entraîne des prix de transaction bas.
- Le réseau électrique manque d'entretien, et les entreprises subissent fréquemment des coupures de courant.
- Les produits importés à bas prix créent une concurrence déloyale sur le marché intérieur du bois.



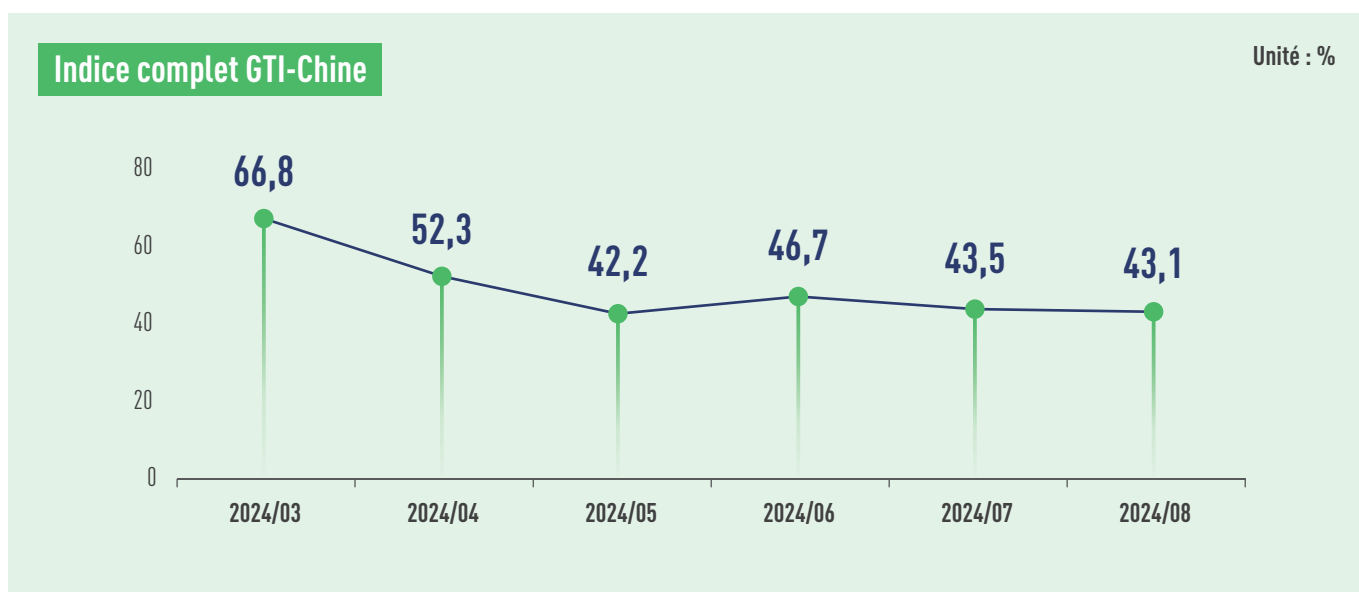
Suggestions pertinentes pour les entreprises GTI-Mexique

- Il est nécessaire d'explorer de nouveaux marchés pour la vente de produits en bois.
- Améliorer les infrastructures routières dans les zones forestières.
- Il faut établir des barrières au sujet des bois importés.
- Le département des ventes doit ajuster sa stratégie de marché.
- Chercher de nouveaux clients via les réseaux sociaux.
- Augmenter l'investissement dans les équipements de production et de transformation.
- Prévoir et ajuster le plan de production pour la saison sèche, et prendre contact à l'avance avec les autorités environnementales pour obtenir les documents d'exportation.
- On espère que la Commission fédérale de l'électricité garantira l'approvisionnement en électricité des communautés.
- Le gouvernement devrait imposer des droits de douane sur le bois importé afin d'augmenter la compétitivité des produits en bois locaux et inciter les consommateurs à privilégier les produits nationaux.





Indice GTI-Chine d'août 2024



Le 1er août, la Banque populaire de Chine a tenu une réunion de travail pour le second semestre 2024, demandant un renforcement des efforts pour soutenir la mise à jour des équipements à grande échelle et le renouvellement des biens de consommation en grand nombre, tout en prévenant et en gérant les risques financiers liés à l'immobilier et en mettant en œuvre une politique de refinancement de 300 milliards de yuans pour le logement abordable. Sous ces politiques de soutien, le marché de la vente de meubles en Chine a montré une résilience et un développement stable. Le 15 août, le Bureau national des statistiques a publié les données sur le total des ventes au détail de biens de consommation pour juillet 2024, indiquant que de janvier à juillet, le total des ventes de meubles en Chine s'est élevé à 85,1 milliards de yuans, soit une augmentation de 2,0 % en glissement annuel. En ce qui concerne les importations et exportations, en juillet, la Chine a importé un total de 5,4 millions de mètres cubes de grumes et de bois sciés, soit une augmentation de 2 % par rapport à l'année précédente ; la valeur commerciale a atteint 1,156 milliard de dollars, en hausse de 12 %. Ce mois-ci, les importations de bois africain en Chine ont fortement augmenté de 57 % pour atteindre 280 000 mètres cubes, établissant un pic d'importation pour l'année.

Le mois d'août, souvent considéré comme la basse saison pour l'industrie du bois en Chine, a été particulièrement calme cette année en raison des fortes pluies dans le sud du pays, qui ont dépassé les niveaux habituels en termes de durée et d'intensité, ce qui a entraîné une légère baisse de l'activité dans le traitement du bois et les ventes domestiques. En août, l'indice GTI-Chine a enregistré 43,1 %, soit une diminution de 0,4 points de pourcentage par rapport au mois précédent, marquant le quatrième mois consécutif en dessous de la valeur critique (50 %).

Cela indique que la production et l'exploitation des entreprises forestières dominantes représentées par l'Indice GTI-Chine ont globalement connu un repli par rapport au mois précédent.

Parmi les 11 sous-indices, les indices des stocks de principales matières premières et du temps de livraison des fournisseurs étaient au-dessus de la valeur critique de 50 % ; tandis que les indices de la production, des commandes d'exportation, des nouvelles commandes, des commandes existantes, des stocks de produits finis, de la quantité d'achat, du prix d'achat, de l'importation et des employés étaient tous en dessous de la valeur critique. Comparé au mois précédent, les indices des commandes existantes, de la quantité d'achat, du prix d'achat et des stocks de principales matières premières ont tous augmenté, avec des hausses variant de 0,5 à 4,7 points ; l'indice des nouvelles commandes est resté stable par rapport au mois précédent ; tandis que les indices de la production, des commandes d'exportation, de stocks de produits finis, de l'importation, des employés et du temps de livraison des fournisseurs ont tous diminué, avec des baisses allant de 0,4 à 5,7 points.

Aperçu des sous-indices GTI-Chine (en %)



	2024.03	2024.04	2024.05	2024.06	2024.07	2024.08	Par rapport au mois dernier	État de la conjoncture
Indice complet	66,8	52,3	42,2	46,7	43,5	43,1	-0,4 ↓	Rétrécissement
Indice de la production	78,7	56,5	40,2	48,2	40,7	40,1	-0,6 ↓	Rétrécissement
Indice des nouvelles commandes	76,5	51,9	35,4	44,6	38,6	38,6	0,0	Rétrécissement
Indice des commandes d'exportation	56,9	48,3	39,7	50,0	45,8	43,0	-2,8 ↓	Rétrécissement
Indice des commandes existantes	69,1	49,4	39,0	39,8	42,1	43,0	0,9 ↑	Rétrécissement
Indice des stocks de produits finis	60,3	51,9	53,7	54,8	55,0	49,3	-5,7 ↓	Rétrécissement
Indice du quantité d'achats	72,8	54,5	35,4	43,4	43,6	44,1	0,5 ↑	Rétrécissement
Indice du prix d'achat	55,9	58,3	48,8	49,4	41,4	46,0	4,6 ↑	Rétrécissement
Indice des importations	60,3	56,8	45,2	47,0	50,0	46,9	-3,1 ↓	Rétrécissement
Indice des stocks de principales matières premières	42,6	42,9	51,2	45,2	45,7	50,4	4,7 ↑	Expansion
Indice du employés	59,6	51,3	46,3	45,8	45,7	43,8	-1,9 ↓	Rétrécissement
Indice du temps de livraison	53,7	53,9	47,6	50,6	53,6	51,5	-2,1 ↓	Expansion



Principales difficultés signalées par les entreprises GTI-Chine

- Nombre insuffisant de commandes des entreprises.
- Rendement du capital peu efficace.
- Industrie du bois en baisse et diminution de clients.



Suggestions pertinentes pour les entreprises GTI-Chine

- Développer des marchés et attirer des clients.
- Élargir les canaux de financement.
- Contrôler la capacité et éviter la surcapacité.
- Augmenter la proportion des exportations, en passant du marché national au marché de l'Asie du Sud-Est.

À propos de ce rapport

Méthodologie de l'enquête

Avec le soutien de l'Organisation internationale des bois tropicaux (ITTO), la plateforme de l'Indice mondial du bois (GTI) a établi des points centraux dans des pays pilotes, à la fois des pays producteurs de bois et des pays consommateurs de bois. Actuellement, des points centraux ont été établis dans 9 pays, dont l'Indonésie, la Malaisie, la Thaïlande, le Gabon, la République du Congo, le Ghana, le Brésil, le Mexique et la Chine.

À la fin de chaque mois, les points centraux des pays pilotes organisent les principales entreprises pour remplir le questionnaire GTI, puis le Secrétariat de l'Initiative de la chaîne d'approvisionnement verte mondiale (GGSC) organise des experts pour résumer et analyser les données, et rédiger le rapport.

En fonction des caractéristiques de l'industrie du bois et des produits du bois dans différents pays, le questionnaire actuel GTI est divisé en trois catégories : pays producteurs de bois, pays fabricants de bois et pays consommateurs de bois. Pour les pays producteurs de bois, le questionnaire se concentre sur le développement de la récolte locale de bois et de son approvisionnement, notamment des grumes, du bois scié et du placage, etc. Pour les pays fabricants de bois (comme la Chine), le questionnaire se concentre sur le développement du traitement local du bois et de la fabrication, couvrant les sols, les portes, le contreplaqué et les meubles, etc. Pour les pays consommateurs de bois, le questionnaire se concentre sur le développement des produits du bois destinés au marché final.

Calcul et interprétation de l'index

L'index GTI est divisé en index général et sous-index.

(1) Le calcul du sous-index. Le système d'indicateurs de l'enquête sur l'index GTI comprend la production (ou la récolte), les nouvelles commandes, les nouvelles commandes à l'exportation, les commandes conclues, le stock de produits finis, le volume d'achat, l'importation, le prix d'achat des matières premières principales, le stock des matières premières, les employés, le délai de livraison des fournisseurs, etc., soit 11 sous-index. Le sous-index adopte la méthode de calcul de l'index de diffusion, soit le pourcentage du nombre d'entreprises avec les réponses positives plus la moitié du pourcentage avec les réponses inchangées.

(2) Le calcul de l'index général. GTI est calculé en pondérant 5 index de diffusion (sous-index) comprenant la production (ou la récolte), les nouvelles commandes, le stock des matières premières, les employés et le délai de livraison des fournisseurs, etc. Les 5 sous-index et leurs pondérations sont déterminés en fonction de leur degré d'impact avancé sur l'économie.

L'index général et le sous-index prennent les valeurs comprises entre 0 et 100% sans exception, 50 % est la valeur critique de l'index, qui est aussi la ligne de démarcation entre la prospérité et le déclin. Lorsque l'index est supérieur à 50%, cela reflète que la composante d'expansion est supérieure à la composante de contraction dans l'état d'exploitation représenté par cet index ; lorsque l'index est inférieur à 50%, la composante d'expansion est plus faible que la composante de contraction de l'état d'exploitation de cet index; lorsque l'index est égal à 50%, cela signifie que la composante d'expansion et la composante de contraction sont égales et que le développement de l'industrie est aplati.

Déclaration

Les conclusions de l'analyse du Rapport GTI sont obtenues basant sur les données remplies et soumises par les entreprises du bois dans les pays pilotes, et ne sont pas utilisées comme base d'investissement, mais uniquement à titre de référence.

Le droit d'interprétation des données et les droits de propriété intellectuelle associés à ce rapport appartiennent conjointement à l'Organisation internationale des bois tropicaux (ITTO) et au Secrétariat de l'Initiative de la chaîne d'approvisionnement verte mondiale (GGSC). Sans le consentement des deux parties susmentionnées, les documentations figurant dans ce rapport ne doivent pas être utilisées sous une forme quelconque non autorisée (y compris, mais sans s'y limiter, la reproduction, la publication ou la transmission, etc.).



ITTO
INTERNATIONAL TROPICAL
TIMBER ORGANIZATION

À propos de ITTO

L'Organisation internationale des bois tropicaux (International Tropical Timber Organization, ITTO) est une organisation intergouvernementale qui favorise la gestion durable et la conservation des forêts tropicales ainsi que l'expansion et la diversification du commerce international des bois tropicaux provenant de forêts gérées en mode durable et obtenus dans le respect de la légalité. Il est situé à Yokohama, au Japon. À l'heure actuelle, l'ITTO compte 76 membres. Les États membres de ITTO représentent 90 pour cent environ du commerce international des bois tropicaux et plus de 80 pour cent des forêts tropicales dans le monde.



全球林产品绿色供应链倡议
GLOBAL GREEN SUPPLY CHAINS INITIATIVE

À propos de GGSC

L'Initiative de la Chaîne d'approvisionnement verte mondiale (GGSC) est une initiative dans le cadre du programme de la Chaîne d'approvisionnement légale et durable (LSSC), lequel a été examiné et approuvé par les États Membres et a fait partie du Programme biennal de l'ITTO à la 53ème session du Conseil de l'ITTO. Il a été lancé en 2018 par les principales entreprises chinoises de produits forestiers et est devenu une initiative internationale en 2019. La plateforme GGSC est une plateforme mondiale de services d'entreprise destinée au développement durable de l'industrie des produits forestiers.

Contactez-nous

Mme Sydney (Xuting) Gao

Directrice des relations publiques, Secrétariat de GGSC

✉ gaoxuting@itto-ggsc.org

Mme Zuo Ping

Assistant technique du département de la publicité, Secrétariat de GGSC

✉ zuoping@itto-ggsc.org

RAPPORT GTI

REJOIGNEZ-NOUS

GGSC

Personne de contact: Ms. Yinfeng Li

Email: ggsc@itto-ggsc.org

Téléphone: 86-10-6288 8626

Site Web: www.itto-ggsc.org



Scan the QR code and
follow the official account

ITTO

Personne de contact: Mr. Qiang Li

Email: li@itto.int

Site Web: www.itto.int



Scan the QR code and
follow the official account