



ITTO
INTERNATIONAL TROPICAL
TIMBER ORGANIZATION



Ce rapport a été préparé par le GGSC, avec le soutien de l'ITTO et de l'IPIM, ainsi que le Point Central de l'Indonésie, de la Malaisie, de la Thaïlande, du Gabon, de la République du Congo, du Ghana, du Brésil, du Mexique, de l'Équateur et de la Chine.

RAPPORT GTI 2025

Indice mondial du bois

MENSUEL

GGSC-N° 11/2025



MERCI POUR LE SOUTIEN ET LA CONTRIBUTION DU POINT CENTRAL GTI

Indonésie

- Sustainable Forest Management of the Ministry of Environment and Forestry



Malaisie

- Malaysian Timber Council (MTC)
- Special thanks to Ministry of Plantation Industries & Commodities (MPIC) and Sarawak Timber Association (STA)

Gabon

- Ministry of Water and Forests, Sea and Environment, Responsible for the Climate Plan and Land Use



Thaïlande

- Thai Timber Association (TTA)

République du Congo

- Ministry of Forest Economy

Ghana

- Forestry Commission



Équateur

- Ministry of Environment, Water, and Ecology (MAATE)
- Special thanks to the Forestry Directorate and the Sustainable Forest Management Corporation (COMAFORS)

Chine

- The Secretariat of the Global Green Supply Chains Initiative (GGSC)



Mexique

- National Forestry Commission of Mexico (CONAFOR)

Brésil

- STCP Engenharia de Projetos Ltda

CONTENU



01	Aperçu de l'indice GTI
02-05	Rapport GTI-Indonésie
06-07	Rapport GTI-Malaisie
08-09	Rapport GTI-Thaïlande
10-11	Rapport GTI-Gabon
12-13	Rapport GTI-ROC
14-15	Rapport GTI-Ghana
16-19	Rapport GTI-Brésil
20-21	Rapport GTI-Mexique
22-23	Rapport GTI-Équateur
24-25	Rapport GTI-Chine
26-27	À propos de ce rapport

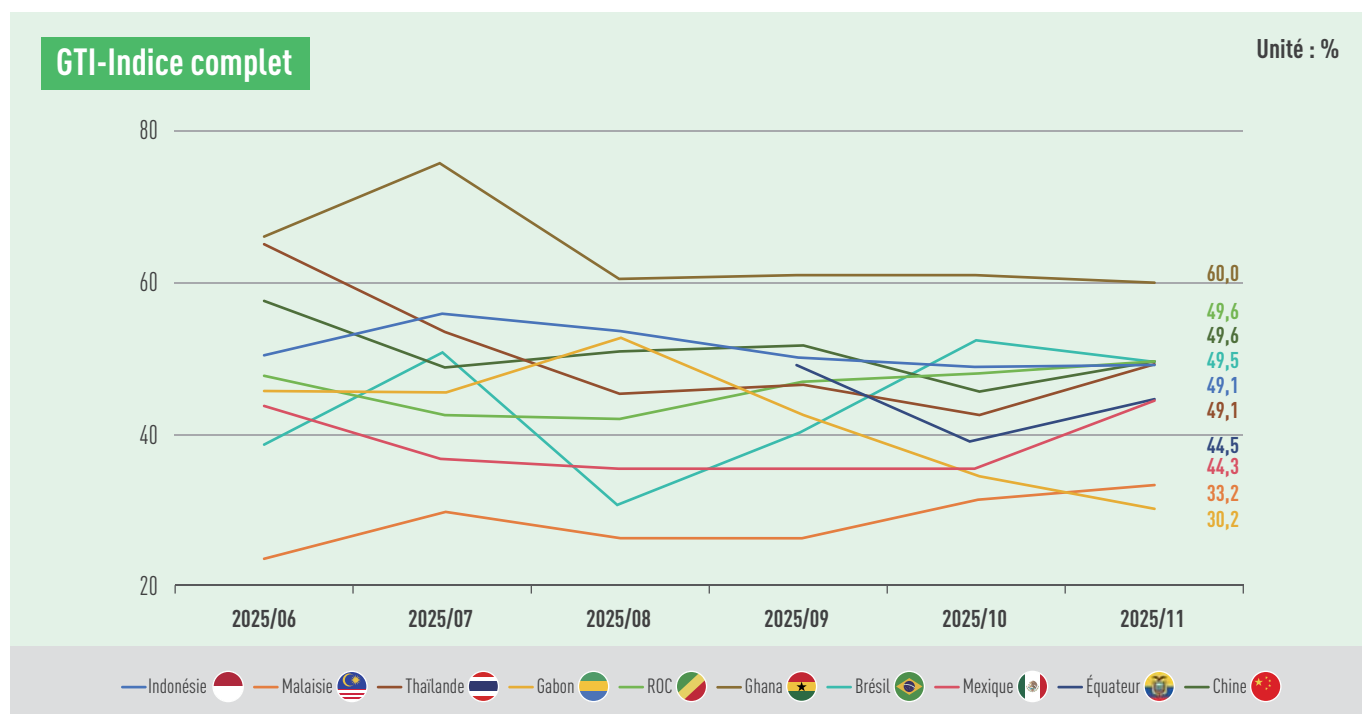
RAPPORT GTI 2025

NOVEMBRE



Vue d'ensemble des indices des pays pilotes de GTI

L'industrie du bois au Ghana poursuit son expansion, tandis que les secteurs du bois dans plusieurs pays affichent des signes de stabilisation



En novembre 2025, le rapport de l'Indice mondial du bois (GTI) révèle que le Ghana est le seul pays dont l'indice GTI dépasse la valeur critique de 50% ce mois-ci, enregistrant 60,0%, poursuivant ainsi sa tendance antérieure d'expansion. Tous les autres pays se situent dans la zone de rétrécissement, et les indices complets GTI de la Chine, de la République du Congo, du Brésil, de l'Indonésie et de la Thaïlande frôlent tous la valeur critique, enregistrant respectivement 49,6 %, 49,6 %, 49,5 %, 49,1 % et 49,1 %. Les indices de l'Équateur, du Mexique, de la Malaisie et du Gabon s'élèvent respectivement à 44,5 %, 44,3 %, 33,2 % et 30,2 %, ce qui indique un rétrécissement sectoriel assez marqué.

Les données segmentées du GTI révèlent une augmentation en glissement mensuel des nouvelles commandes en Indonésie, au Brésil, en Équateur et en Chine ; le Ghana et le Brésil ont enregistré une croissance tant dans les volumes d'abattage forestier que de production, reflétant une activité soutenue du côté de l'offre dans ces deux pays. Cependant, les stocks de principales matières premières en Malaisie, en Thaïlande, au Brésil et au Mexique affichent un déclin continu depuis plusieurs mois, indiquant une situation d'approvisionnement tendue dans ces nations.

Ce mois-ci, des changements majeurs sont intervenus dans les politiques commerciales de plusieurs pays et régions. Par exemple, le 7 novembre, l'Administration générale des douanes de Chine a publié un avis annonçant la reprise officielle des importations de grumes américaines à partir du 10 novembre. Cette décision marque la reprise du commerce

sino-américain de grumes après près de huit mois de suspension, introduisant une nouvelle variable d'approvisionnement sur le marché chinois d'importation de bois. Le 26 novembre, le Sénat de transition du Gabon a adopté le projet de loi de finances (PLF) pour 2026, instituant un nouveau barème différencié de droits d'exportation pour le secteur du bois basé sur le niveau de transformation : 15 % pour les produits de première transformation, 10 % pour ceux de deuxième transformation et 3,5 % pour les produits de troisième transformation.

Les avancées majeures en gestion forestière durable incluent : le 6 novembre, lors du sommet des dirigeants à Belém (Brésil), l'envoyé spécial du président indonésien pour l'énergie et le changement climatique, Hashim Djojohadikusumo, a annoncé que l'Indonésie contribuerait activement au Fonds permanent pour les forêts tropicales (TFFF) avec une participation équivalente à celle du Brésil, soit 1 milliard USD ; le 10 novembre, le Ministère malaisien des Plantations et des Produits de Base, Johari Abdul Ghani, a révélé lors du Salon malaisien du bois (MWE) que d'ici octobre 2025, 5,85 millions d'hectares de forêts étaient certifiés MTCS, classant la Malaisie parmi les 10 premiers pays mondiaux pour les surfaces forestières certifiées PEFC ; le 27 novembre, le ministère équatorien de l'Environnement et de l'Énergie a publié l'état d'avancement de la politique REDD+, montrant que 705 639 hectares de forêts naturelles sont sous la tutelle, 353 782 hectares font l'objet de la gestion durable, 36 080 hectares ont été restaurés et 101 660 hectares ont été intégrés à des systèmes de production durable.

1. L'Indice mondial du bois (GTI) est un système d'indexation qui reflète de manière globale la tendance générale de la production et du commerce mondial du bois. Il est complété par la participation de principaux producteurs et consommateurs de bois de l'ITTO. L'enquête couvre l'exploitation forestière, le commerce, la fabrication incluant la production, les commandes, les importations et exportations, les employés, les stocks, les prix des matières premières et autres indicateurs commerciaux. Il compte une signification directrice importante pour les opérations commerciales, les investissements industriels, et contribuera à la formulation de politiques nationales.

2. L'Indice GTI est un outil important pour refléter les tendances mensuelles du marché du bois dans un pays, mais il ne reflète pas la compétitivité du marché du bois du pays et ne peut pas être utilisé pour classer et comparer le développement des marchés du bois entre les pays.



Indice GTI-Indonésie de novembre 2025



Indice complet GTI-Indonésie

Unité : %



L'envoyé spécial du président indonésien pour l'énergie et le changement climatique, Hashim Djojohadikusumo, a déclaré le 6 novembre lors du sommet des dirigeants à Belém, au Brésil, que l'Indonésie participera activement au Fonds forestier tropical permanent (TFFF), avec une contribution inchangée à celle du Brésil, atteignant 1 milliard de dollars américains. Le même jour, le ministère indonésien des Forêts a publié le règlement n° 24 de 2025 sur la garantie de la légalité des produits forestiers importés, qui entrera en vigueur le 26 décembre 2025. Le règlement stipule que tous les produits forestiers importés doivent provenir de matières premières légales, et que les importateurs doivent remplir les deux obligations majeures de garantie de légalité que sont le test de faisabilité et la déclaration d'importation via le portail SILK (Système d'Information sur la Légalité et la Durabilité). Par ailleurs, selon le ministre indonésien de l'Industrie, Agus Gumiwang Kartasmita, les exportations du secteur du mobilier au premier semestre 2025 ont atteint 920 millions de dollars américains, les États-Unis restant le plus grand marché d'exportation avec une part de 54,6 %. Cependant, le gouvernement estime nécessaire d'élaborer de nouvelles stratégies pour explorer des marchés non traditionnels tels que l'Europe de l'Est, le Moyen-Orient, l'Amérique latine, l'Inde et le Japon.

En novembre 2025, l'Indice GTI-Indonésie a enregistré 49,1%, restant sous la valeur critique (50%) pour le deuxième mois consécutif, indiquant que l'activité globale de production et d'exploitation des entreprises forestières dominantes représentées par l'Indice GTI-Indonésie a connu un rétrécissement par rapport au mois précédent. Bien

que l'offre globale des entreprises échantillonnées ait affiché une tendance au rétrécissement ce mois-ci, la demande du marché, tant intérieure qu'étrangère, a montré une augmentation.

Concernant les 12 sous-indices, les sous-indices des nouvelles commandes, des commandes d'exportation, des employés et des attentes du marché étaient au-dessus de la valeur critique de 50 %. Les sous-indices des stocks de produits finis, de la quantité d'achats, des prix d'achats, des stocks de principales matières premières et du temps de livraison étaient à la valeur critique. En revanche, les sous-indices de l'abattage, de la production et des commandes existantes étaient inférieurs à la valeur critique. Par rapport au mois précédent, cinq sous-indices, à savoir les nouvelles commandes, les commandes d'exportation, les stocks de principales matières premières, le temps de livraison et les attentes du marché, ont enregistré une augmentation par rapport au mois précédent, avec des hausses comprises entre 0,2 et 12,5 points de pourcentage ; sept sous-indices, à savoir l'abattage, la production, les commandes existantes, les stocks de produits finis, la quantité d'achats, les prix d'achat et les employés, ont diminué, avec des baisses comprises entre 2,9 et 14,5 points de pourcentage.

Aperçu des sous-indices GTI-Indonésie (en %)



	2025.06	2025.07	2025.08	2025.09	2025.10	2025.11	Par rapport au mois dernier	État de la conjoncture
Indice complet	50,4	55,9	53,6	50,1	48,8	49,1	0,3 ↑	Rétrécissement
Indice de l'abattage	60,5	64,7	57,4	60,0	58,0	43,5	-14,5 ↓	Rétrécissement
Indice de la production	57,1	61,1	52,9	45,0	38,9	37,5	-1,4 ↓	Rétrécissement
Indice des nouvelles commandes	50,0	54,0	53,1	54,5	56,1	56,3	0,2 ↑	Expansion
Indice des commandes d'exportation	58,3	55,6	50,0	26,9	43,8	56,3	12,5 ↑	Expansion
Indice des commandes existantes	42,3	40,0	45,8	47,1	51,5	43,8	-7,7 ↓	Rétrécissement
Indice des stocks de produits finis	59,6	56,0	60,4	51,5	57,6	50,0	-7,6 ↓	Inchangé
Indice du quantité d'achats	50,0	50,0	50,0	50,0	55,6	50,0	-5,6 ↓	Inchangé
Indice du prix d'achat	45,8	43,8	42,9	50,0	56,3	50,0	-6,3 ↓	Inchangé
Indice des stocks de principales matières premières	54,5	68,8	64,3	50,0	43,8	50,0	6,2 ↑	Inchangé
Indice du employés	48,1	50,0	53,1	50,0	54,5	51,6	-2,9 ↓	Expansion
Indice du temps de livraison	40,4	50,0	48,9	50,0	46,6	50,0	3,4 ↑	Inchangé
Indice des Attentes du Marché	50,0	56,0	57,3	67,6	68,2	70,7	2,5 ↑	Expansion



Integrated Furniture in PT MMI, East Java, Indonesia. Photo: Herman Prayudi



Integrated Furniture in PT MMI, East Java, Indonesia. Photo: Herman Prayudi



Information en bref sur l'industrie du bois au Indonésie



Au troisième trimestre 2025, les exportations de produits du bois indonésiens ont connu une réduction significative. Plusieurs facteurs ont contribué à ce repli, notamment : un ralentissement de la croissance économique mondiale entraînant une demande atone, une réduction des activités de logement et de construction aux États-Unis et dans certaines régions d'Asie de l'Est, des coûts de transport logistique élevés et les incertitudes persistantes liées aux changements des politiques commerciales mondiales. Sur le marché intérieur indonésien, l'augmentation des coûts de production et la concurrence intense des fournisseurs alternatifs exercent une pression supplémentaire sur les performances à l'exportation.

1. Destinations d'exportation des panneaux en bois

Les principaux marchés d'exportation des produits indonésiens de panneaux de bois sont les États-Unis, le Japon et la Corée du Sud, suivis par la Malaisie, le Royaume-Uni et la Chine. La compétitivité de l'Indonésie se manifeste principalement par :

- Assurer la durabilité et la légalité de l'origine du bois grâce au système de certification PHPL/SVLK;
- La qualité des produits est stable et la gamme d'essences transformables est riche;
- Être conforme aux normes techniques et environnementales internationales;
- Maintenir des partenariats commerciaux à long terme avec les acheteurs du secteur de la construction et de l'industrie sur les principaux marchés.

2. Performance des exportations de produits de menuiserie

Les produits de menuiserie, y compris les produits moulés en bois, la menuiserie fine et les composants d'ingénierie, sont principalement exportés vers la Chine, l'Australie et le Japon. La raison de maintenir la résilience réside dans le fait que :

- La solide capacité de production sur mesure de l'Indonésie;
- Posséder un avantage concurrentiel en termes de prix par rapport aux concurrents régionaux;
- Disposer d'une base d'approvisionnement stable en bois certifié issu de forêts artificielles.

3. Destinations des exportations de meubles

Les meubles en bois indonésiens sont principalement exportés vers les États-Unis, la Belgique et le Brésil, et montrent également une tendance à la croissance sur les marchés européens et asiatiques. Les avantages du secteur indonésien du meuble incluent :

- L'excellence artisanale et la conception sont adaptables;
- Renommé pour la qualité de ses matériaux et l'approvisionnement durable;
- Être capable de répondre simultanément aux besoins des grandes chaînes de détail et des acheteurs de niche haut de gamme.

Source d'information : Point Central GTI-Indonésie



Integrated Furniture in PT MMI, East Java, Indonesia. Photo: Herman Prayudi



Integrated Furniture in PT MMI, East Java, Indonesia. Photo: Herman Prayudi



Principales difficultés signalées par les entreprises GTI-Indonésie

- Alimentation instable d'électricité.
- Main-d'œuvre insuffisante dans les plantations.
- De fortes pluies ralentissent le transport des grumes.
- L'approvisionnement en matières premières et la capacité des machines sont en réduction.
- Les prix des produits d'exportation ont tendance à baisser en fin d'année.
- La demande en grumes dans l'industrie du bois est faible.
- Pénurie de matières premières, en particulier de bois de meranti rouge.
- Les équipements lourds tombent souvent en panne, perturbant le travail en extérieur.
- Le processus de fumigation est limité en raison du nombre restreint de stations de fumigation.
- La situation du marché mondial des produits en contreplaqué reste instable et tend à la morosité.
- Le prix des grumes sur le marché intérieur est bas.
- Les précipitations, les problèmes de pièces de rechange et de carburant ont entravé le transport du bois.



Suggestions pertinentes pour les entreprises GTI-Indonésie

- Le gouvernement aide les entreprises à développer les marchés étrangers.
- Trouver les itinéraires de transport appropriés en fonction des besoins logistiques.
- Des politiques sont nécessaires pour garantir un approvisionnement continu en matières premières pour l'industrie.
- Recherche de nouveaux marchés pour promouvoir la commercialisation des produits de contreplaqué.
- Pour atteindre les objectifs d'abattage annuels, il convient de maximiser la production de bois pendant les périodes de sécheresse/faibles précipitations.
- Il est nécessaire que le gouvernement joue un rôle fort dans le commerce international pour améliorer la compétitivité des produits du bois et des produits forestiers.
- Élaborer des mesures d'incitation politiques pour améliorer l'utilisation du bois sur le marché intérieur et trouver de nouveaux marchés internationaux pour les produits du bois indonésiens.
- Réviser la réglementation relative aux limites de surface transversale des produits forestiers à l'exportation pour soutenir le développement durable des industries en amont et en aval.
- Ouvrir des opportunités de marché en fonction de la demande, y compris, mais sans s'y limiter, diversifier les types de produits demandés par le marché et promouvoir des types de produits alternatifs pour augmenter la demande en grumes.
- Renforcer la maintenance préventive et la formation des opérateurs pour réduire les pannes d'équipement ; établir des partenariats avec plusieurs fournisseurs et constituer des stocks de pièces de rechange critiques ; mettre en œuvre des mesures d'amélioration de l'efficacité énergétique et explorer les énergies alternatives ; diversifier les canaux de marché et conclure des contrats à long terme pour atténuer la volatilité des prix du bois.

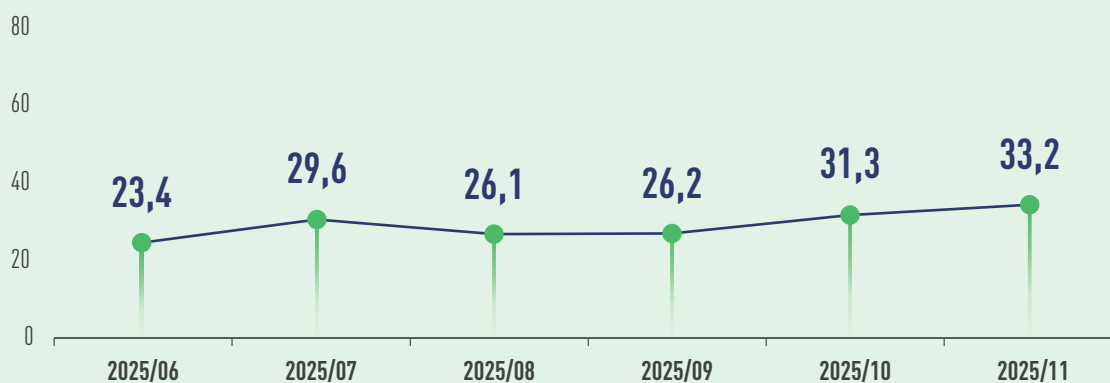


Indice GTI-Malaisie de novembre 2025



Indice complet GTI-Malaisie

Unité : %



Selon les données du Bureau des statistiques de Malaisie (DOSM), au troisième trimestre 2025, la valeur de production achevée dans le secteur de la construction en Malaisie a atteint 45,4 milliards de ringgit, en hausse de 10,6 % en glissement annuel. Parmi celle-ci, le sous-secteur de la construction résidentielle a représenté 10,5 milliards de ringgit, affichant une croissance de 11,6 %. Au cours des trois premiers trimestres de cette année, les exportations de bois de Malaisie ont totalisé 16,2 milliards de ringgits, contre 17,1 milliards de ringgits sur la même période l'année dernière. Cependant, le volume des exportations de bois a augmenté de 7,2 %, atteignant 2,9 millions de mètres cubes, contre 2,7 millions de mètres cubes l'année précédente. Le 10 novembre, Johari Abdul Ghani, Ministère malaisien des Plantations et des Produits de Base, a annoncé lors du Salon malaisien du Bois (MWE) que, d'ici octobre 2025, 5,85 millions d'hectares de forêts du pays seraient certifiés selon le Programme malaisien de Certification du Bois (MTCS), plaçant ainsi la Malaisie parmi les 10 premiers pays au monde en termes de superficie forestière certifiée PEFC. En novembre, la Malaisie a été touchée par la mousson du nord-est, entraînant des inondations dans plusieurs États. Le Département des forêts péninsulaires a exigé la suspension de toutes les activités récréatives, d'exploitation forestière et de plantation dans les zones forestières pendant la saison (de novembre cette année à mars l'année prochaine), afin de prévenir les incidents imprévus et de réduire l'impact des catastrophes naturelles.

En novembre 2025, l'indice GTI-Malaisie s'est établi à 33,2 %, en hausse de 1,9 point de pourcentage par rapport au mois précédent, se maintenant sous la valeur critique (50 %) pendant de nombreux mois consécutifs, ce qui indique un rétrécissement global des activités de production entreprises forestières dominantes du secteur du bois représentées par cet indice.

Selon les sous-indices, les 12 sous-indices étaient tous inférieurs à la valeur critique de 50 %. Par rapport au mois précédent, neuf sous-indices (abattage, nouvelles commandes, commandes à l'exportation, stocks de produits finis, quantité d'achats, prix d'achat, employés, temps de livraison et attentes du marché) ont enregistré des augmentations de 1,2 à 13,9 points de pourcentage ; le sous-indice des stocks de principales matières premières est resté inchangé par rapport au mois précédent ; deux sous-indices (production et commandes existantes) ont diminué, avec des réductions de 0,9 à 11,1 points de pourcentage.



Log Cross Cut in Tan Chee Seng Sawmill Perak, Malaysia. Photo: Khairul nizam

Aperçu des sous-indices GTI-Malaisie (en %)



	2025.06	2025.07	2025.08	2025.09	2025.10	2025.11	Par rapport au mois dernier	État de la conjoncture
Indice complet	23,4	29,6	26,1	26,2	31,3	33,2	1,9 ↑	Rétrécissement
Indice de l'abattage	42,9	42,9	42,9	58,3	33,3	35,7	2,4 ↑	Rétrécissement
Indice de la production	25,0	21,4	22,2	28,6	42,9	31,8	-11,1 ↓	Rétrécissement
Indice des nouvelles commandes	20,0	27,8	30,0	25,0	25,0	34,6	9,6 ↑	Rétrécissement
Indice des commandes d'exportation	22,2	31,3	38,9	27,8	33,3	36,4	3,1 ↑	Rétrécissement
Indice des commandes existantes	30,0	27,8	25,0	27,8	27,8	26,9	-0,9 ↓	Rétrécissement
Indice des stocks de produits finis	50,0	44,4	50,0	45,0	45,0	46,2	1,2 ↑	Rétrécissement
Indice du quantité d'achats	27,8	12,5	30,0	22,2	27,8	41,7	13,9 ↑	Rétrécissement
Indice du prix d'achat	55,6	50,0	50,0	56,3	43,8	45,8	2,0 ↑	Rétrécissement
Indice des stocks de principales matières premières	27,8	25,0	22,2	37,5	37,5	37,5	0,0	Rétrécissement
Indice du employés	25,0	27,8	30,0	22,2	27,8	30,8	3,0 ↑	Rétrécissement
Indice du temps de livraison	22,2	18,8	22,2	22,2	25,0	33,3	8,3 ↑	Rétrécissement
Indice des Attentes du Marché	40,0	44,4	45,5	40,0	40,0	42,3	2,3 ↑	Rétrécissement



Principales difficultés signalées par les entreprises GTI-Malaisie

- Fluctuation des prix des grumes.
- Augmentation des coûts de main-d'œuvre.
- Demande insuffisante sur le marché du bois.
- Le marché mondial de la construction reste atone.
- Le marché du Sarawak est saturé d'importations de contreplaqué.
- Les commandes commerciales sont en réduction et les frais de transport vers les États-Unis sont en augmentation.
- En raison des précipitations, le prix des produits a augmenté et la quantité d'abattage a connu une réduction.
- La demande d'exportation de contreplaqué est insuffisante et l'approvisionnement en grumes est inadéquat.
- L'approvisionnement en matières premières est insuffisant en raison des conditions météorologiques humides et des changements de politique gouvernementale.



Suggestions pertinentes pour les entreprises GTI-Malaisie

- Ralentir la production en fonction de la demande de marché.
- Accroître la promotion des produits en bois.
- Les autorités gouvernementales encouragent le secteur de la construction à accroître l'utilisation de bois sciés.



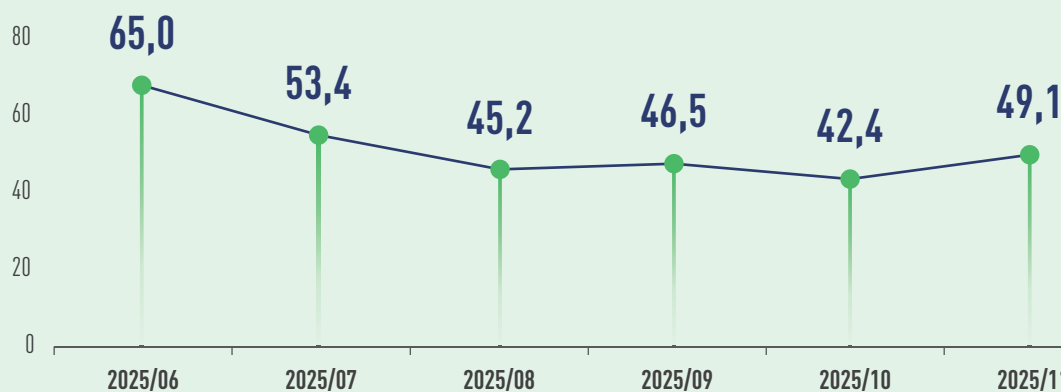
Rapport GTI-Thaïlande

Indice GTI-Thaïlande de novembre 2025



Indice complet GTI-Thaïlande

Unité : %



De janvier à septembre de cette année, les exportations thaïlandaises de meubles et de pièces détachées ont atteint 1,301 milliard de dollars US, soit une augmentation de 12,84% par rapport à la même période de l'année précédente. Les cinq principales destinations d'exportation étaient les États-Unis, le Japon, la Malaisie, la Chine et l'Australie. Au cours de la même période, la valeur totale des exportations de bois et de produits en bois s'est élevée à 2,477 milliards de dollars US, les cinq principales destinations d'exportation étant la Chine, les Émirats arabes unis, les États-Unis, le Japon et l'Arabie saoudite. Pour répondre aux droits de douane supplémentaires imposés par les États-Unis, le ministère du Commerce thaïlandais a annoncé qu'il lutterait contre les fausses déclarations d'origine dans les exportations vers les États-Unis. De plus, selon des sources du siège du gouvernement thaïlandais, le gouvernement prévoit de promouvoir l'entrée en vigueur de l'accord de libre-échange Thaïlande-AELE, d'avancer les négociations de l'accord de libre-échange Thaïlande-UE et les discussions sur l'accord de partenariat économique intégral Thaïlande-Corée, tout en explorant d'autres marchés émergents. Actuellement, le cabinet thaïlandais a approuvé la contribution déterminée au niveau national mise à jour (NDC 3.0), avançant de 15 ans l'objectif de neutralité carbone du pays, de 2065 à 2050. Parallèlement, la Thaïlande progresse l'élaboration de sa première « Loi de Changement Climatique », visant à établir des systèmes concernant le marché du carbone, l'adaptation aux catastrophes, le financement climatique, etc.

En novembre 2025, l'indice GTI-Thaïlande a enregistré 49,1 %, soit une augmentation de 6,7 points de pourcentage par rapport au mois précédent, se maintenant en dessous de la valeur critique (50 %) pendant quatre mois consécutifs, indiquant une tendance globale au rétrécissement des activités de production des entreprises forestières dominantes représentées par l'indice GTI-Thaïlande. Ce mois-ci, le marché d'exportation du bois thaïlandais a connu un rétrécissement, cependant, soutenu par la croissance de la demande intérieure, le volume global des nouvelles commandes est resté globalement inchangé.

Sur les 12 sous-indices, le sous-indice du prix d'achat était supérieur à la valeur critique de 50 % ; les 5 sous-indices de la production, des nouvelles commandes, de la quantité d'achats, des employés, et du temps de livraison se sont situés à la valeur critique ; les 6 sous-indices de l'abattage, des commandes d'exportation, des commandes existantes, des stocks de produits finis, des stocks de principales matières premières et des attentes du marché étaient inférieurs à la valeur critique. Par rapport au mois précédent, 10 sous-indices (l'abattage, la production, les nouvelles commandes, les commandes d'exportation, les stocks de produits finis, la quantité d'achats, les prix d'achat, les stocks de principales matières premières, les employés ainsi que le temps de livraison) ont augmenté, avec des hausses comprises entre 2,6 et 16,7 points de pourcentage ; un sous-indice, celui des commandes existantes, est resté inchangé par rapport au mois précédent ; le sous-indice des attentes du marché a baissé, enregistrant une diminution de 8,3 points de pourcentage.



Rong Kwang Sawmill in Phrae, Thailand. Photo: Forest Industry Organization (FIO)

Aperçu des sous-indices GTI-Thaïlande (en %)



	2025.06	2025.07	2025.08	2025.09	2025.10	2025.11	Par rapport au mois dernier	État de la conjoncture
Indice complet	65,0	53,4	45,2	46,5	42,4	49,1	6,7 ↑	Rétrécissement
Indice de l'abattage	80,8	68,8	54,2	50,0	37,5	46,2	8,7 ↑	Rétrécissement
Indice de la production	71,9	53,8	46,9	41,2	41,2	50,0	8,8 ↑	Inchangé
Indice des nouvelles commandes	79,4	57,7	47,1	58,3	47,2	50,0	2,8 ↑	Inchangé
Indice des commandes d'exportation	78,6	75,0	56,3	64,3	42,9	45,5	2,6 ↑	Rétrécissement
Indice des commandes existantes	67,6	50,0	52,9	41,7	44,4	44,4	0,0	Rétrécissement
Indice des stocks de produits finis	47,1	38,5	38,2	36,1	38,9	41,7	2,8 ↑	Rétrécissement
Indice du quantité d'achats	63,3	40,9	46,7	33,3	36,7	50,0	13,3 ↑	Inchangé
Indice du prix d'achat	50,0	57,7	50,0	46,9	50,0	66,7	16,7 ↑	Expansion
Indice des stocks de principales matières premières	46,9	41,7	46,9	33,3	28,1	40,6	12,5 ↑	Rétrécissement
Indice du employés	52,9	57,7	38,2	50,0	44,4	50,0	5,6 ↑	Inchangé
Indice du temps de livraison	53,1	46,2	47,1	36,1	41,7	50,0	8,3 ↑	Inchangé
Indice des Attentes du Marché	58,8	45,0	40,9	50,0	44,4	36,1	-8,3 ↓	Rétrécissement



Principales difficultés signalées par les entreprises GTI-Thaïlande

- Les tarifs douaniers américains sont élevés.
- Le pouvoir d'achat des consommateurs est faible.
- Pénurie d'approvisionnement en matières premières.
- Les concurrents sur les produits similaires sont nombreux.
- La production des produits ne peut pas être achevée dans les délais prévus.
- Le grand excédent de logements existants entraîne un ralentissement du lancement de nouveaux projets de construction.
- En raison d'une réduction de la demande en copeaux de bois, les prix des résidus de bois tels que les écorces et les chutes ont considérablement baissé.



Suggestions pertinentes pour les entreprises GTI-Thaïlande

- Développer une nouvelle clientèle, par exemple en participant à des salons professionnels pour trouver des clients.
- Les entreprises augmentent chaque année la superficie de forêts artificielles.
- Développer le marché des résidus tels que les dosses en explorant de nouvelles opportunités dans les régions intérieures.
- Promouvoir la valeur de l'utilisation du bois, par exemple, comme étant plus respectueuse de l'environnement que le plastique et le métal.
- Le gouvernement devrait engager des négociations pour réduire les droits de douane américains sur les importations, tout en accélérant l'exploitation de nouveaux marchés.
- Déplacer l'accent sur le marché de la rénovation pour faire face à la réduction des nouveaux projets de construction.
- Contrôler les coûts opérationnels et maintenir la rentabilité grâce à la mise en œuvre de la production allégée.

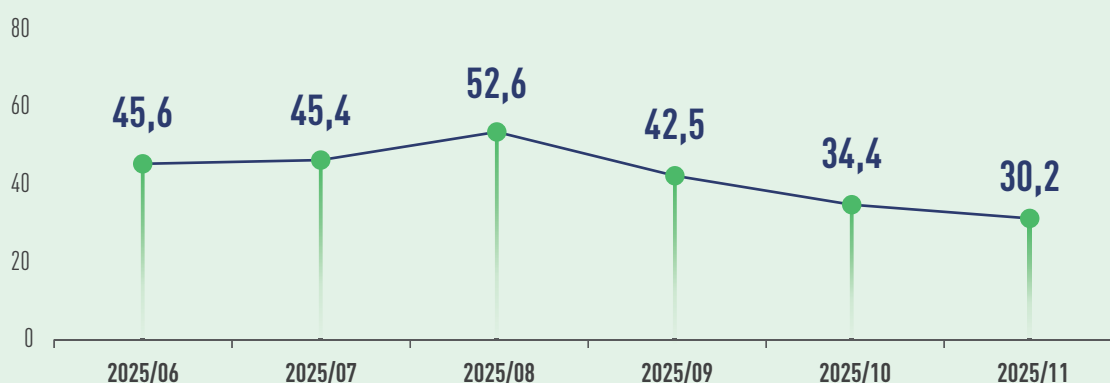


Indice GTI-Gabon de novembre 2025



Indice complet GTI-Gabon

Unité : %



Le 26 novembre, le Sénat de transition du Gabon a adopté le projet de loi de finances (PLF) pour 2026. Le projet de loi stipule que de nouveaux taux d'imposition à l'exportation différenciés seront appliqués dans l'industrie du bois en fonction du niveau de transformation : les produits de première transformation (planches, poutres, etc.) seront soumis à un taux de 15 % ; les produits de seconde transformation (bois laminé, meubles semi-finis) à 10 % ; et les produits de troisième transformation (meubles finis, parquets, bois de structure) à 3,5 %. Le 24 novembre, lors d'une visite d'État au Gabon, le président français Emmanuel Macron a annoncé un investissement de 17 millions d'euros via l'Agence Française de Développement (AFD) pour la protection des forêts gabonaises, l'accent étant mis sur les crédits carbone intégrés, les crédits biodiversité et les mécanismes de paiement pour les services écosystémiques. Le même jour, le Gabon, la France et l'Union européenne ont également signé un accord sur le "Plan de Modernisation et de Sécurité du Transgabonais (PMS)". Ce projet, avec un investissement total de 203 millions d'euros, vise principalement à améliorer la fiabilité et la sécurité de la ligne ferroviaire de 648 kilomètres reliant Libreville à Franceville, ce qui facilitera le transport de marchandises telles que le bois.

En novembre 2025, l'Indice GTI-Gabon a enregistré 30,2%, soit une réduction de 4,2 points de pourcentage par rapport au mois précédent, et est resté sous la valeur critique (50%) pendant trois mois consécutifs, indiquant que l'activité globale de production et

d'exploitation des entreprises forestières dominantes représentées par l'Indice GTI-Gabon a connu un rétrécissement par rapport au mois précédent.

Parmi les 12 sous-indices, tous étaient inférieurs à la valeur critique de 50 % ce mois-ci. Par rapport au mois précédent, trois sous-indices (commandes existantes, stocks de principales matières premières et employés) ont enregistré des augmentations comprises entre 3,3 et 16,7 points de pourcentage. Le sous-indice des commandes d'exportation est resté inchangé. Huit sous-indices (abattage, production, nouvelles commandes, stocks de produits finis, quantité d'achats, prix d'achat, temps de livraison et attentes du marché) ont diminué de 2,9 à 37,5 points de pourcentage.

Aperçu des sous-indices GTI-Gabon (en %)



	2025.06	2025.07	2025.08	2025.09	2025.10	2025.11	Par rapport au mois dernier	État de la conjoncture
Indice complet	45,6	45,4	52,6	42,5	34,4	30,2	-4,2 ↓	Rétrécissement
Indice de l'abattage	55,0	41,7	64,3	41,7	35,7	30,0	-5,7 ↓	Rétrécissement
Indice de la production	50,0	40,0	66,7	50,0	50,0	30,0	-20,0 ↓	Rétrécissement
Indice des nouvelles commandes	40,0	33,3	50,0	25,0	25,0	16,7	-8,3 ↓	Rétrécissement
Indice des commandes d'exportation	42,9	40,0	70,0	25,0	25,0	25,0	0,0	Rétrécissement
Indice des commandes existantes	40,0	58,3	50,0	58,3	12,5	25,0	12,5 ↑	Rétrécissement
Indice des stocks de produits finis	55,0	50,0	64,3	66,7	43,8	16,7	-27,1 ↓	Rétrécissement
Indice du quantité d'achats	42,9	37,5	50,0	50,0	30,0	25,0	-5,0 ↓	Rétrécissement
Indice du prix d'achat	42,9	62,5	60,0	50,0	30,0	25,0	-5,0 ↓	Rétrécissement
Indice des stocks de principales matières premières	35,7	62,5	50,0	50,0	30,0	33,3	3,3 ↑	Rétrécissement
Indice du employés	50,0	58,3	35,7	45,0	25,0	41,7	16,7 ↑	Rétrécissement
Indice du temps de livraison	50,0	50,0	58,3	50,0	42,9	40,0	-2,9 ↓	Rétrécissement
Indice des attentes du marché	45,0	41,7	57,1	50,0	62,5	25,0	-37,5 ↓	Rétrécissement



Principales difficultés signalées par les entreprises GTI-Gabon

- La demande du marché asiatique a baissé.
- La circulation routière est entravée pendant la saison des pluies.
- Les prix et la demande des grumes sont en baisse.
- Augmentation des taxes à l'exportation, mauvais état des routes.
- Le transport ferroviaire des grumes est lent.



Suggestions pertinentes pour les entreprises GTI-Gabon

- Améliorer les routes et les chemins de fer.
- Les banques offrent des prêts préférentiels aux entreprises.
- Les autorités concernées stimulent la reprise de la demande du marché.
- Les entreprises peuvent maintenir leur compétitivité via la certification.



Indice GTI-ROC de novembre 2025



Indice complet GTI-ROC

Unité : %



Le 27 novembre, la République du Congo (ROC) et l'Union européenne ont tenu à Brazzaville la 22e réunion du Comité conjoint de mise en œuvre de l'Accord de partenariat volontaire sur l'application des réglementations forestières, la gouvernance et les échanges commerciaux (APV-FLEGT). La ministre du Ministère de l'économie forestière, Rosalie Matondo, et l'ambassadrice de l'UE, Anne Marchal, ont réaffirmé lors de cette réunion leur engagement commun à améliorer la gouvernance forestière. Rosalie a souligné que le gouvernement s'engageait, dans le cadre du VPA/FLEGT, à promouvoir les produits forestiers de la ROC sur le marché européen. Cependant, le secteur forestier mondial est confronté à des difficultés, et la récession de certains marchés a entraîné des pertes pour le secteur forestier de la ROC. Dans ce contexte, la viabilité des entreprises forestières dépend de leur capacité à trouver des marchés. Le 6 novembre, la France, l'Allemagne, la Norvège, la Belgique et le Royaume-Uni ont signé l'Appel de Belém pour les forêts du bassin du Congo (The Belem Call for the Forests of the Congo Basin), s'engageant à mobiliser environ 2,5 milliards de dollars au cours des cinq prochaines années pour la protection et la gestion durable des forêts tropicales du bassin du Congo. Selon les termes préliminaires, environ 60 % des fonds seront consacrés à des paiements de performance liés à la réduction de la déforestation, le reste étant destiné à soutenir la foresterie communautaire, l'agriculture intelligente face au climat et le renforcement de la gestion des aires protégées, avec au moins 300 millions de dollars réservés à des projets soumis directement par les institutions publiques congolaises.

En novembre 2025, l'indice GTI-ROC s'est établi à 49,6%, soit une augmentation de 1,6 point de pourcentage par rapport au mois précédent, restant en dessous de la valeur critique (50%) pendant plusieurs mois consécutifs, indiquant un léger rétrécissement de la production et de l'exploitation des entreprises forestières dominantes représentées par l'indice GTI-ROC par rapport au mois précédent.

Sur les 12 sous-indices, seul l'indice de la quantité d'achats, s'est situé au-dessus de la valeur critique de 50 %, tandis que l'indice du temps de livraison a été inférieur à cette valeur critique. Les 10 autres sous-indices ont été à la valeur critique. Par rapport au mois précédent, les sous-indices des commandes à l'exportation, de la quantité d'achats, des prix d'achat et des stocks de principales matières premières ont enregistré des augmentations de 2,5 à 20,0 points de pourcentage ; les sous-indices de l'abattage, de la production, des nouvelles commandes, des employés et des attentes de marché sont restés inchangés ; les sous-indices des commandes existantes, des stocks de produits finis et du temps de livraison ont connu une réduction de 2,5 à 4,8 points de pourcentage.

Aperçu des sous-indices GTI-ROC (Unité : %)



	2025.06	2025.07	2025.08	2025.09	2025.10	2025.11	Par rapport au mois dernier	État de la conjoncture
Indice complet	47,6	42,4	41,9	46,9	48,0	49,6	1,6 ↑	Rétrécissement
Indice de l'abattage	51,9	44,0	41,7	50,0	50,0	50,0	0,0	Inchangé
Indice de la production	48,1	44,0	44,4	47,8	50,0	50,0	0,0	Inchangé
Indice des nouvelles commandes	46,2	44,2	42,1	47,9	50,0	50,0	0,0	Inchangé
Indice des commandes d'exportation	48,1	45,8	44,4	47,9	47,5	50,0	2,5 ↑	Inchangé
Indice des commandes existantes	50,0	44,2	42,1	47,9	52,5	50,0	-2,5 ↓	Inchangé
Indice des stocks de produits finis	50,0	44,2	42,1	47,9	52,5	50,0	-2,5 ↓	Inchangé
Indice du quantité d'achats	40,0	37,5	37,5	50,0	37,5	56,3	18,8 ↑	Expansion
Indice du prix d'achat	35,7	30,0	16,7	37,5	30,0	50,0	20,0 ↑	Inchangé
Indice des stocks de principales matières premières	41,7	16,7	16,7	37,5	30,0	50,0	20,0 ↑	Inchangé
Indice du employés	51,9	46,2	44,7	47,9	50,0	50,0	0,0	Inchangé
Indice du temps de livraison	47,9	47,9	50,0	47,9	50,0	45,2	-4,8 ↓	Rétrécissement
Indice des attentes du marché	48,1	48,1	47,4	47,9	50,0	50,0	0,0	Inchangé



Principales difficultés signalées par les entreprises GTI-ROC

- La vitesse logistique est relativement lente.
- Les entreprises subissent une forte pression financière et fiscale.
- Les procédures de gestion forestière doivent être améliorées.
- Les conditions météorologiques défavorables affectent les activités de production des entreprises.



Suggestions pertinentes pour les entreprises GTI-ROC

- Amélioration de l'efficacité logistique.
- Les autorités concernées ajustent le modèle de gestion forestière.
- Les services gouvernementaux offrent des avantages fiscaux aux entreprises.
- Le gouvernement devrait intensifier les efforts de maintenance routière et améliorer les infrastructures routières.



Indice GTI-Ghana de novembre 2025



Indice complet GTI-Ghana

Unité : %



Selon les dernières données de l'Institut ghanéen de statistique (GSS), l'inflation annuelle a ralenti pour le 11e mois consécutif en novembre, s'établissant à 6,3 % (contre 8,0 % en octobre 2025), son niveau le plus bas depuis février 2019. Selon des informations issues de la 28e assemblée annuelle de l'Institut des forestiers du Ghana (GIF) le 6 novembre, les forêts ghanéennes subissent une dégradation alarmante due à l'exploitation minière illégale. Entre 2015 et 2024, les forêts ouvertes du Ghana sont passées de 4,35 millions d'hectares à 5,37 millions, tandis que les forêts fermées sont passées de 1,45 million à 1,02 million d'hectares - selon le GIF, cela indique que le Ghana subit une dégradation forestière plutôt qu'une déforestation complète. Récemment, le président ghanéen John Dramani Mahama a annoncé que le gouvernement recrutait des jeunes pour participer à un projet de reboisement. Ces jeunes seront recrutés dans les communautés touchées par l'exploitation minière illégale et recevront une allocation mensuelle de 1 500 cedis ghanéens. Par ailleurs, l'Agence de protection de l'environnement (EPA) a initié un projet pilote de réhabilitation de 1 000 hectares de terres minières épuisées dans le cadre d'un partenariat public-privé, dans le but de restaurer environ 30 000 hectares de terres dégradées.

En novembre 2025, l'indice GTI-Ghana a atteint 60,0%, en baisse de 1,0 point de pourcentage par rapport au mois précédent, mais restant au-dessus de la valeur critique (50%) depuis plusieurs mois, indiquant une tendance globale à l'expansion des activités des entreprises forestières dominantes représentées par cet indice. En novembre, le secteur ghanéen du bois a enregistré une forte hausse des volumes d'abattage et de production, mais une légère baisse des nouvelles commandes en raison d'une demande internationale atone.

Parmi les 12 sous-indices, cinq sous-indices (abattage, production, stocks de produits finis, quantité d'achats et temps de livraison) ont dépassé la valeur critique de 50% ; trois sous-indices (prix

d'achat, employés et attentes du marché) ont été à la valeur critique ; quatre sous-indices (nouvelles commandes, commandes d'exportation, commandes existantes et stocks de principales matières premières) ont été en dessous de la valeur critique. Par rapport au mois précédent, six sous-indices (abattage, production, stocks de produits finis, employés, temps de livraison et attentes du marché) ont tous enregistré une augmentation comprise entre 3,3 et 30,0 points de pourcentage ; le sous-indice de la quantité d'achats est resté inchangé ; tandis que cinq sous-indices (nouvelles commandes, commandes d'exportation, indice des commandes existantes, prix d'achat et stocks de principales matières premières) ont tous diminué, avec des baisses variant entre 6,6 et 23,3 points de pourcentage.



Factory of AYIPA WOOD COMPANY LIMITED, Ghana. Photo: Peter Zormelo

Aperçu des sous-indices GTI-Ghana (Unité : %)



	2025.06	2025.07	2025.08	2025.09	2025.10	2025.11	Par rapport au mois dernier	État de la conjoncture
Indice complet	66,1	75,8	60,5	61,0	61,0	60,0	-1,0 ↓	Expansion
Indice de l'abattage	67,6	79,5	70,8	60,0	60,0	70,0	10,0 ↑	Expansion
Indice de la production	65,8	82,7	59,4	63,3	63,3	73,3	10,0 ↑	Expansion
Indice des nouvelles commandes	55,3	71,2	56,3	53,3	53,3	46,7	-6,6 ↓	Rétrécissement
Indice des commandes d'exportation	58,8	63,0	60,0	54,5	54,5	40,0	-14,5 ↓	Rétrécissement
Indice des commandes existantes	60,5	57,7	53,1	50,0	50,0	40,0	-10,0 ↓	Rétrécissement
Indice des stocks de produits finis	65,8	69,2	59,4	53,3	53,3	56,7	3,4 ↑	Expansion
Indice du quantité d'achats	73,7	73,1	65,6	53,3	53,3	53,3	0,0	Expansion
Indice du prix d'achat	63,2	65,4	68,8	73,3	73,3	50,0	-23,3 ↓	Inchangé
Indice des stocks de principales matières premières	76,3	82,7	53,1	63,3	63,3	40,0	-23,3 ↓	Rétrécissement
Indice du employés	52,6	53,8	50,0	46,7	46,7	50,0	3,3 ↑	Inchangé
Indice du temps de livraison	73,7	69,2	53,1	56,7	56,7	86,7	30,0 ↑	Expansion
Indice des Attentes du Marché	60,5	63,5	50,0	33,3	33,3	50,0	16,7 ↑	Inchangé



Principales difficultés signalées par les entreprises GTI-Ghana

- Prix élevés des carburants.
- Alimentation instable d'électricité.
- Les entreprises subissent une forte pression fiscale.
- Coûts d'entretien élevés des moyens de transport.
- Les coûts d'électricité et d'utilisation des ports sont élevés.
- Les coûts logistiques sont élevés et l'état des routes est médiocre.
- Les coûts de production des entreprises sont élevés et les marchés d'exportation se contractent.



Suggestions pertinentes pour les entreprises GTI-Ghana

- Mise en place de politiques de stimulation du commerce.
- Le gouvernement accorde des avantages fiscaux aux entreprises.
- Le gouvernement augmente ses investissements dans les infrastructures routières.
- Le gouvernement accorde des subventions et un soutien financier aux entreprises.
- Les entreprises participent davantage aux salons et foires internationaux.

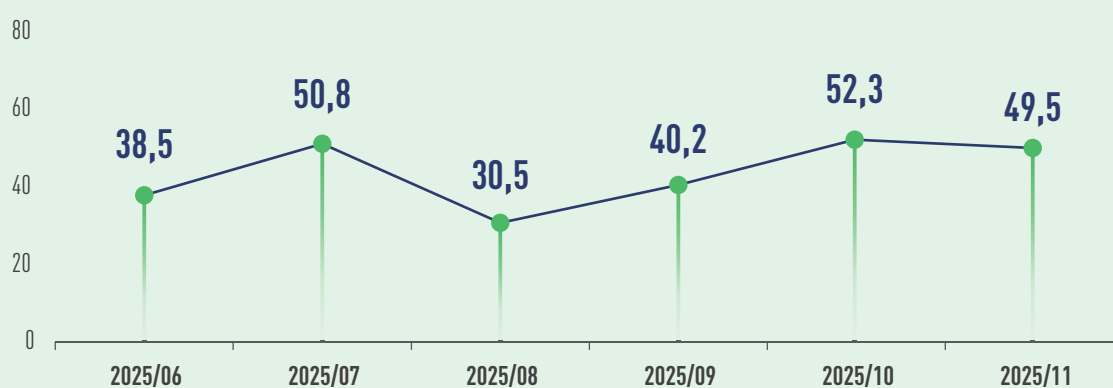


Indice GTI-Brésil de novembre 2025



Indice complet GTI-Brésil

Unité : %



En octobre, les exportations brésiliennes de produits du bois (hors pâte et papier) ont totalisé 257 millions de dollars américains, soit une baisse de 2,0 % en glissement annuel. Parmi eux, la valeur des exportations de bois scié tropical a augmenté de 21,0%, tandis que les valeurs des exportations de contreplaqué tropical et de meubles en bois sont restées inchangées par rapport à la même période de l'année précédente. Le 20 novembre, le président américain Donald Trump a annoncé l'annulation des droits de douane supplémentaires de 40 % imposés sur plus de 200 produits agricoles brésiliens, marquant une avancée importante dans les négociations bilatérales. Cependant, des produits tels que les meubles et le bois transformé ne sont pas exemptés et restent soumis aux droits de douane supplémentaires et aux mesures connexes, ce qui maintient élevés les coûts d'accès de ces produits au marché américain, confrontant les secteurs concernés à des problèmes tels que des ajustements de commandes, des renégociations de contrats et la recherche de nouvelles destinations d'exportation vers d'autres marchés. Le 12 novembre, lors de la 30e Conférence des Nations Unies sur les changements climatiques, le gouvernement fédéral brésilien a lancé l'appel d'offres pour la concession de la forêt nationale de Bom Futuro, située dans l'État de Rondônia. D'une superficie totale de 98 000 hectares, ce projet constitue la première concession forestière fédérale au Brésil axée sur la restauration productive des zones dégradées. Partout au Brésil, le programme de logement «Ma Famille, Ma Vie» (Minha Casa, Minha Vid) progresse régulièrement. En novembre, 109 projets ont commencé la construction dans le cadre de ce programme, totalisant 8 200 logements, ce qui devrait bénéficier à environ 32 000 personnes.

En novembre 2025, l'indice GTI-Brésil a enregistré 49,5 %, soit une réduction de 2,8 points de pourcentage par rapport au mois précédent, et il est tombé en dessous de la valeur critique (50 %) un mois plus tard, ce qui indique que la production et l'exploitation des entreprises forestières dominantes représentées par l'indice GTI-Brésil ont globalement connu un léger rétrécissement par rapport au mois précédent. Grâce aux marchés étrangers, le volume global des nouvelles commandes des entreprises brésiliennes de l'échantillon a légèrement augmenté ce mois-ci.

En examinant les 12 sous-indices, ce mois-ci, neuf sous-indices (l'abattage, la production, les nouvelles commandes, les commandes d'exportation, les commandes existantes, les stocks de produits finis, la quantité d'achats, les prix d'achat et les attentes du marché) se situaient au-dessus de la valeur critique de 50 % ; tandis que trois sous-indices (les stocks de principales matières premières, les employés, ainsi que le temps de livraison) se trouvaient en dessous de la valeur critique. Par rapport au mois précédent, six sous-indices (commandes existantes, stocks de produits finis, quantité d'achats, prix d'achat, stocks de principales matières premières et attentes du marché) ont augmenté, avec des hausses comprises entre 3,4 et 10,0 points de pourcentage ; l'Indice du employés est resté inchangé par rapport au mois dernier ; cinq sous-indices (abattage, production, nouvelles commandes, commandes d'exportation et temps de livraison) ont diminué, avec des baisses comprises entre 3,5 et 6,7 points de pourcentage.

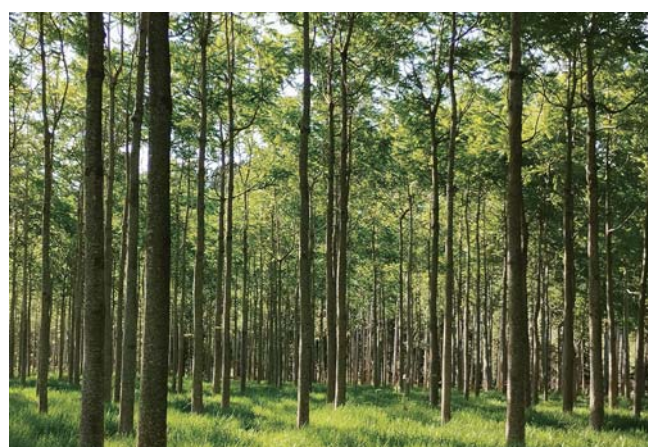
Aperçu des sous-indices GTI-Brésil (en %)



	2025.06	2025.07	2025.08	2025.09	2025.10	2025.11	Par rapport au mois dernier	État de la conjoncture
Indice complet	38,5	50,8	30,5	40,2	52,3	49,5	-2,8 ↓	Rétrécissement
Indice de l'abattage	40,9	22,2	22,2	38,9	59,1	54,5	-4,6 ↓	Expansion
Indice de la production	34,6	40,0	18,2	37,5	57,1	53,6	-3,5 ↓	Expansion
Indice des nouvelles commandes	30,0	55,0	31,8	46,2	60,0	53,3	-6,7 ↓	Expansion
Indice des commandes d'exportation	35,7	44,4	35,0	45,8	64,3	60,7	-3,6 ↓	Expansion
Indice des commandes existantes	43,3	45,0	40,9	38,5	53,3	56,7	3,4 ↑	Expansion
Indice des stocks de produits finis	70,0	65,0	50,0	57,7	53,3	56,7	3,4 ↑	Expansion
Indice du quantité d'achats	35,7	35,0	40,0	50,0	50,0	54,2	4,2 ↑	Expansion
Indice du prix d'achat	57,1	65,0	55,0	62,5	61,5	65,4	3,9 ↑	Expansion
Indice des stocks de principales matières premières	39,3	45,0	18,2	30,8	36,7	43,3	6,6 ↑	Rétrécissement
Indice du employés	50,0	50,0	31,8	38,5	46,7	46,7	0,0	Rétrécissement
Indice du temps de livraison	46,4	65,0	55,0	41,7	46,4	42,9	-3,5 ↓	Rétrécissement
Indice des attentes du marché	36,7	30,0	27,3	34,6	56,7	66,7	10,0 ↑	Expansion



TRC Teak Log in Mato Grosso, Brazil. Photo: teakrc



Australian red cedar plantation in Nepomuceno-MG, Brazil. Photo: Carlos Junior



Information en bref sur l'industrie du bois au Brésil



- En 2025, le secteur brésilien du bois a été confronté à un grave déséquilibre entre l'offre et la demande en raison des droits de douane américains de 50 %. Cette politique tarifaire a entraîné une baisse significative de la demande de grumes de pin de gros diamètre, en particulier dans les secteurs d'exportation tels que le contreplaqué, les moules en bois, les lattes et les clôtures, ce qui a entraîné une forte réduction de l'activité industrielle. Les opérations d'abattage ont dû être reportées, rendant l'approvisionnement en pin plus tendu ; parallèlement, des pénuries locales d'eucalyptus de gros diamètre et une hausse des prix inférieure au niveau d'inflation indiquent que le marché intérieur brésilien n'a pas pu compenser les pertes à l'exportation. Actuellement, les entreprises orientées vers l'exportation se tournent vers de nouveaux produits et des marchés alternatifs, tandis que les entreprises principalement axées sur le marché intérieur fonctionnent de manière relativement stable.
- Le marché brésilien du bois affiche une dynamique différenciée, marquée par une segmentation distincte basée sur le diamètre des grumes et une répartition géographique spécifique. L'offre et la demande de grumes de petit diamètre pour les panneaux de fibres à densité moyenne (MDF), les panneaux de particules orientés (OSB), la fabrication du papier et la pâte à papier restent stables, car ces industries ciblent principalement les marchés domestiques et sud-américains et sont peu affectées par les tarifs douaniers américains.

En comparaison, la relation offre-demande pour les grumes de gros diamètre est beaucoup plus complexe et variable : certaines zones industrielles signalent des tensions d'approvisionnement et une demande faible, tandis que d'autres régions font face à une offre croissante mais une consommation en baisse, reflétant de fortes disparités régionales dans la structure de production. Les résidus forestiers (incluant les copeaux de bois, l'écorce, les copeaux et la sciure) voient leur offre diminuer alors que la demande augmente, exerçant une pression à la hausse sur les coûts de l'énergie. Dans les États comme le Paraná, où les géants du secteur dominent, l'accès aux ressources en bois pour les tiers est limité ; tandis que dans des régions comme le Goiás, l'approvisionnement est stable, mais la demande en pin et en eucalyptus reste vigoureuse. Globalement, ces dynamiques indiquent que l'ensemble de la chaîne d'approvisionnement forestière brésilienne fait face à des tensions et déséquilibres croissants.

- Le Brésil a annoncé lors de la COP30 l'adoption de l'initiative "Principes de la construction responsable en bois", établissant le bois d'origine durable comme un pilier stratégique de sa politique nationale du logement et du climat. Cette initiative intègre des pratiques de construction à faible émission de carbone, encourage l'innovation dans le secteur et stimule la croissance de la demande pour les produits forestiers issus d'une gestion responsable. Cet engagement renforce également la collaboration entre le gouvernement fédéral, les gouvernements locaux et plus de 300 partenaires internationaux pour accélérer l'adoption des solutions de construction en bois d'ingénierie et résilientes. Parallèlement, cet engagement favorisera la protection des forêts, soutiendra la création d'emplois à tous les maillons de la chaîne de valeur du bois et élargira l'accès des petits producteurs et des industries connexes à de nouveaux instruments financiers.

Source d'information : Point Central GTI-Brésil



TRC Collaborators in Para, Brazil. Photo: teakrc



Workshop in Florestal, Mato Grosso, Brazil. Photo: teakrc



Principales difficultés signalées par les entreprises GTI-Brésil

- Les tarifs douaniers américains restent élevés.
- L'approvisionnement en matières premières est instable.
- Le marché connaît des retards de livraison.
- L'Institut brésilien pour l'environnement et les ressources naturelles renouvelables (IBAMA) a retardé la délivrance des permis CITES ainsi que d'autres documents LPCO (licences, permis, certificats et autres documents).
- L'augmentation du taux d'annulation des expéditions maritimes au port de Santos, dans l'État de São Paulo, accroît les risques liés aux frais de surestaries.



Suggestions pertinentes pour les entreprises GTI-Brésil

- Renforcer le niveau d'industrialisation de la chaîne de production.
- En s'appuyant sur des mesures telles que l'intelligence artificielle, l'IBAMA facilite l'approbation des documents pertinents.
- Élargir les débouchés en introduisant de nouveaux produits et explorer de nouveaux marchés.
- Simplifier les procédures d'approbation de l'IBAMA.
- Lancement de l'exploitation d'un port sec dans la ville de Cuiabá, dans l'État du Mato Grosso, en Amazonie.
- Ouvrir d'autres routes maritimes pour atténuer les risques associés.



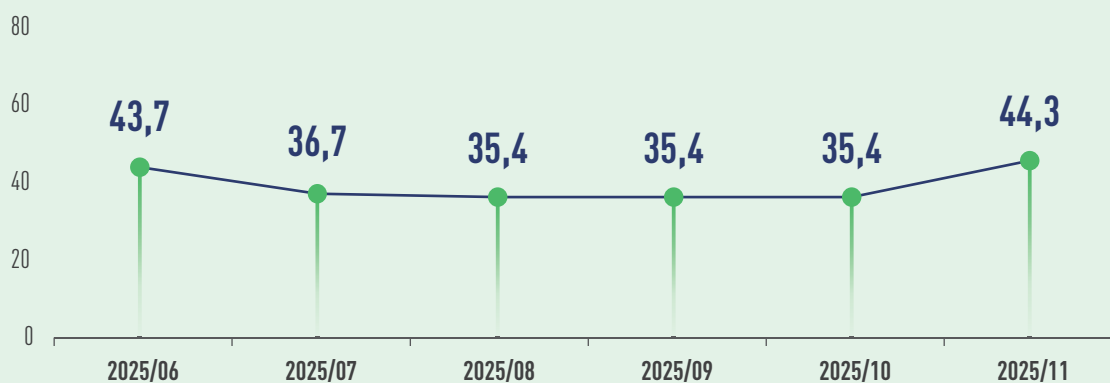
Rapport GTI-Mexique

Indice GTI-Mexique de novembre 2025



Indice complet GTI-Mexique

Unité : %



Le 19 novembre, " le Journal officiel de la Fédération " (DOF) du Mexique a publié l'amendement à la Loi douanière (Customs Law), qui couvre des mesures de réforme telles que la création d'un comité des douanes et l'abolition du système de licence à vie pour les agents en douane, entrant officiellement en vigueur le 1er janvier 2026. La Commission nationale forestière du Mexique (CONAFOR) a récemment publié son plan institutionnel 2025-2030, dont l'objectif principal est d'atteindre une déforestation nette zéro à l'échelle nationale d'ici 2030. La CONAFOR rapporte que les écosystèmes forestiers couvrent actuellement 70,6 % du territoire mexicain (138,7 millions d'hectares), répartis entre arbustes xérophiles (40,5 %), forêts tempérées (25,1 %) et forêts tropicales (21,9 %). Cependant, des pratiques agricoles irrationnelles, un manque de sensibilisation du public et une utilisation non durable des ressources menacent toujours la résilience des écosystèmes de ces régions. Le gouvernement mexicain a annoncé des progrès significatifs dans son programme « Logement pour le Bien-être », confirmant la livraison de 6401 logements achevés entre novembre et décembre 2025. Les jeunes de 18 ans et plus, les parents isolés, les jeunes couples et les primo-accédants peuvent postuler pour obtenir un logement.

En novembre 2025, l'Indice GTI-Mexique a enregistré 44,3%, soit une augmentation de 8,9 points de pourcentage par rapport au mois précédent, restant sous la valeur critique (50%) depuis plusieurs mois. Cela indique que l'activité globale de production et d'exploitation des entreprises forestières dominantes représentées par l'Indice GTI-Mexique a connu un rétrécissement par rapport au mois précédent, mais que l'amplitude du rétrécissement a diminué, avec notamment un marché à l'exportation qui a cessé de baisser et s'est stabilisé.

Concernant les 12 sous-indices, les sous-indices de la quantité d'achats, des prix d'achats et des attentes du marché étaient au-dessus de la valeur critique de 50 %. Les sous-indices de la production et des commandes d'exportation sont à la valeur critique. En revanche, les sous-indices de l'abattage, des nouvelles commandes, des commandes existantes, des stocks de produits finis, des stocks de principales matières premières, des employés et du temps de livraison étaient tous inférieurs à la valeur critique. Par rapport au mois précédent, le sous-indice des prix d'achat a connu une baisse de 0,7 point de pourcentage, tandis que les 11 autres sous-indices ont tous augmenté, avec des hausses comprises entre 1,8 et 33,3 points de pourcentage.



Roundwood pile, Mexico. Photo: Forestal Salto de Camellones

Aperçu des sous-indices GTI-Mexique (en %)



	2025.06	2025.07	2025.08	2025.09	2025.10	2025.11	Par rapport au mois dernier	État de la conjoncture
Indice complet	43,7	36,7	35,4	35,4	35,4	44,3	8,9 ↑	Rétrécissement
Indice de l'abattage	50,0	47,6	27,5	27,5	27,5	47,5	20,0 ↑	Rétrécissement
Indice de la production	44,7	31,0	32,5	32,5	32,5	50,0	17,5 ↑	Inchangé
Indice des nouvelles commandes	45,2	31,8	38,1	38,1	38,1	45,0	6,9 ↑	Rétrécissement
Indice des commandes d'exportation	25,0	50,0	16,7	16,7	16,7	50,0	33,3 ↑	Inchangé
Indice des commandes existantes	38,1	38,6	23,8	23,8	23,8	37,5	13,7 ↑	Rétrécissement
Indice des stocks de produits finis	57,1	47,7	40,5	40,5	40,5	47,5	7,0 ↑	Rétrécissement
Indice du quantité d'achats	40,0	33,3	31,3	31,3	31,3	53,8	22,5 ↑	Expansion
Indice du prix d'achat	53,3	61,5	56,3	56,3	56,3	55,6	-0,7 ↓	Expansion
Indice des stocks de principales matières premières	46,4	42,9	33,3	33,3	33,3	38,9	5,6 ↑	Rétrécissement
Indice du employés	42,9	43,2	35,7	35,7	35,7	42,5	6,8 ↑	Rétrécissement
Indice du temps de livraison	38,1	43,2	35,7	35,7	35,7	37,5	1,8 ↑	Rétrécissement
Indice des attentes du marché	73,8	70,5	73,8	73,8	73,8	80,0	6,2 ↑	Expansion



Principales difficultés signalées par les entreprises GTI-Mexique

- Efficacité logistique faible.
- Le volume des ventes des produits des entreprises est en réduction.
- Le processus de gestion forestière est fastidieux.
- Pression concurrentielle sur les prix de la part des pairs.
- Les conditions météorologiques défavorables limitent les opérations de production.
- Barrières commerciales ou problèmes tarifaires internationaux.
- Les canaux de vente des entreprises sont limités ou insuffisamment développés.
- La demande du marché est instable et difficile à prévoir.



Suggestions pertinentes pour les entreprises GTI-Mexique

- Optimiser les procédures de gestion forestière.
- Améliorer l'état des routes pour accroître l'efficacité du transport des produits.
- Ajuster les politiques pour réduire les importations de produits.
- Assurer des canaux de vente et de distribution suffisants pour les produits.
- Augmentation de la reconnaissance du marché et de la valeur ajoutée des produits locaux.
- Obtenir des subventions gouvernementales pour réduire les coûts de production.

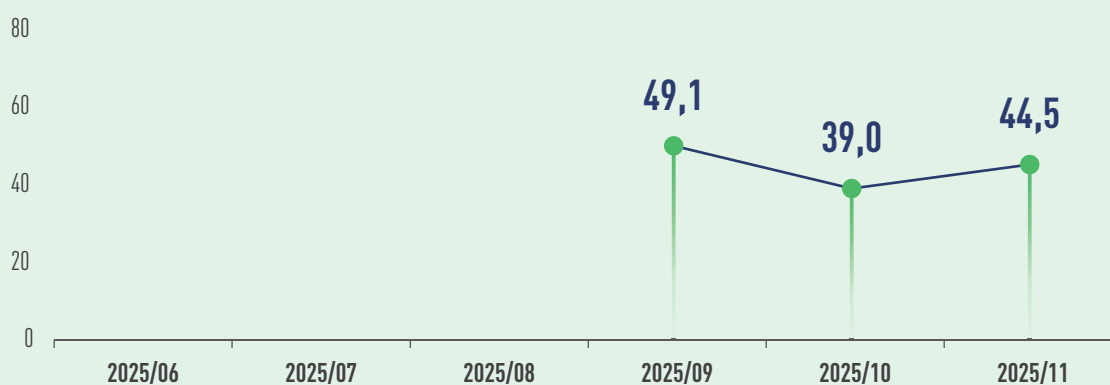


Indice GTI-Équateur de novembre 2025



Indice complet GTI-Équateur

Unité : %



Les données récentes de la Banque centrale de l'Équateur révèlent une croissance économique cumulée de 3,3% sur les neuf premiers mois de l'année, signe d'une amélioration, avec notamment une progression de 6,5% dans le secteur de la construction. Les professionnels du secteur estiment que la dynamique de croissance du secteur de la construction bénéficie des mesures gouvernementales visant à stimuler les investissements, notamment la baisse des taux d'intérêt, les remboursements de TVA pour le secteur de la construction et le programme de prêts "Miti Miti" qui a efficacement stimulé la construction de logements. Le 27 novembre, le ministère de l'Environnement et de l'Énergie de l'Équateur a annoncé à Quito les progrès de la mise en œuvre de la politique nationale REDD+. Les données montrent qu'actuellement 705 639 hectares de forêts naturelles sont sous protection, 353 782 hectares de forêts font l'objet d'une gestion forestière durable, tandis que 36 080 hectares de forêts ont été restaurés et 101 660 hectares de forêts ont été intégrés dans des systèmes de production durable. Du 23 au 29 novembre, des délégations environnementales d'Équateur, de Colombie et du Pérou ont tenu une réunion transfrontalière tripartite pour élaborer conjointement des actions stratégiques guidant la protection du corridor amazonien frontalier en 2026. Les priorités incluaient : renforcer la surveillance écologique tripartite dans les zones stratégiques, harmoniser les méthodes de protection, promouvoir les échanges techniques, impulser des projets de développement durable dans les communautés locales, et intensifier le monitoring environnemental pour prévenir la déforestation et les activités illégales.

En novembre 2025, l'indice GTI-Équateur s'est établi à 44,5%, en progression de 5,5 points par rapport au mois précédent, mais restant sous la valeur critique (50%) pour le troisième mois consécutif, ce qui indique une contraction globale de la production et de l'rétrécissement des entreprises forestières dominantes représentées par l'Indice GTI-Équateur par rapport au mois précédent. Ce mois-ci, le marché d'exportation équatorien est globalement stable, et grâce à la demande intérieure, le volume total des nouvelles commandes a considérablement augmenté par rapport au mois précédent.

Parmi les 12 sous-indices, les sous-indices des nouvelles commandes et des prix d'achat ont dépassé la valeur critique de 50 % ; les sous-indices des commandes d'exportation et des employés se sont situés à la valeur critique ; les 8 autres sous-indices sont restés en dessous de la valeur critique. Par rapport au mois précédent, cinq sous-indices (nouvelles commandes, commandes d'exportation, commandes existantes, stocks de produits finis et employés) ont tous enregistré une augmentation, avec des hausses comprises entre 4,7 et 31,8 points de pourcentage. En revanche, sept sous-indices (abattage, production, quantité d'achats, prix d'achat, stocks de principales matières premières, temps de livraison et attentes du marché) ont tous affiché une réduction, avec des baisses variant entre 1,8 et 21,2 points de pourcentage.

Aperçu des sous-indices GTI-Équateur (en %)



	2025.09	2025.10	2025.11	Par rapport au mois dernier	État de la conjoncture
Indice complet	49,1	39,0	44,5	5,5 ↑	Rétrécissement
Indice de l'abattage	53,8	39,3	25,0	-14,3 ↓	Rétrécissement
Indice de la production	54,2	38,5	30,0	-8,5 ↓	Rétrécissement
Indice des nouvelles commandes	42,9	38,2	70,0	31,8 ↑	Expansion
Indice des commandes d'exportation	36,4	31,3	50,0	18,7 ↑	Inchangé
Indice des commandes existantes	46,4	29,4	40,0	10,6 ↑	Rétrécissement
Indice des stocks de produits finis	60,7	35,3	40,0	4,7 ↑	Rétrécissement
Indice du quantité d'achats	50,0	32,4	30,0	-2,4 ↓	Rétrécissement
Indice du prix d'achat	35,7	61,8	60,0	-1,8 ↓	Expansion
Indice des stocks de principales matières premières	57,1	35,3	30,0	-5,3 ↓	Rétrécissement
Indice du employés	50,0	41,2	50,0	8,8 ↑	Inchangé
Indice du temps de livraison	46,4	41,2	20,0	-21,2 ↓	Rétrécissement
Indice des attentes du marché	75,0	50,0	40,0	-10,0 ↓	Rétrécissement



Principales difficultés signalées par les entreprises GTI-Équateur

- Les prix élevés des grumes et des combustibles.
- Problématique du bois illégal.
- Suspension des activités de production des entreprises pendant les congés.
- Approvisionnement insuffisant en grumes, qualité moyenne des matières premières.
- En raison de problèmes de sécurité publique, la durée réelle d'exploitation des entreprises a connu une réduction.



Suggestions pertinentes pour les entreprises GTI-Équateur

- Renforcer la sécurité régionale.
- Les autorités compétentes régulent les prix des grumes.
- Garantir l'approvisionnement en matières premières et leur qualité stable.
- Résoudre le problème du bois illégal.

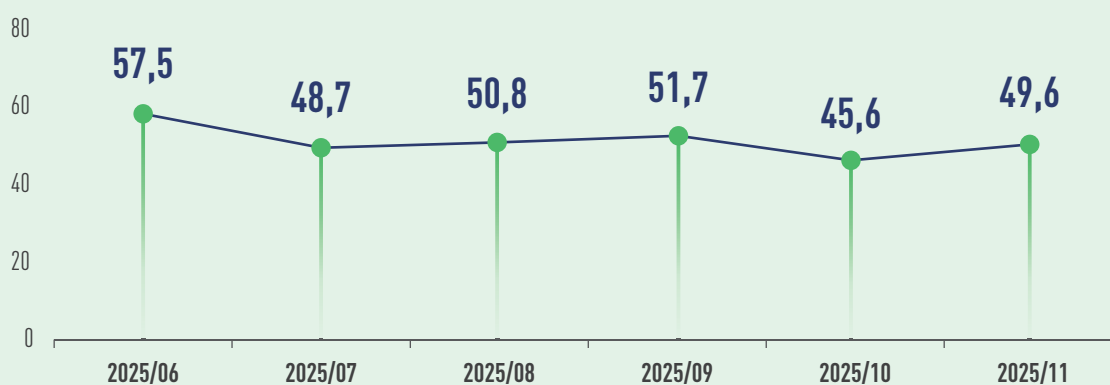


Indice GTI-Chine de novembre 2025



Indice complet GTI-Chine

Unité : %



Selon les données de l'Administration générale des douanes de Chine, les importations chinoises de grumes et de bois sciés ont totalisé 4,19 millions de mètres cubes en octobre, pour une valeur de 829 millions de dollars, en baisse par rapport à l'année précédente. Le 7 novembre, l'Administration générale des douanes de Chine a publié l'annonce n° 216, décidant d'abroger l'annonce mise en œuvre en mars dernier concernant la « suspension des importations de grumes américaines ». À compter du 10 novembre, les importations de grumes en provenance des États-Unis seront officiellement rétablies, marquant la reprise des échanges sino-américains de grumes après une suspension de près de huit mois, ce qui introduit une nouvelle variable d'approvisionnement pour le marché chinois des importations de bois. Les données publiées par le Bureau national des statistiques de Chine révèlent qu'en octobre, le chiffre d'affaires total des ventes au détail de meubles en Chine a atteint 17,9 milliards de yuans, enregistrant une hausse significative de 9,6 % en glissement annuel, tandis que celui des matériaux de construction et de décoration s'est établi à 14,4 milliards de yuans, affichant une baisse de 8,3 % sur un an. Selon les analystes, la politique d'échange de biens de consommation usagés contre des neufs et l'économie des vacances ont conjointement stimulé la consommation de meubles, tandis que le marché des matériaux de construction, freiné par la faiblesse globale de la demande immobilière en aval, connaît un processus de reprise relativement retardé.

En novembre 2025, l'indice GTI-Chine a enregistré 49,6 %, soit une augmentation de 4,0 points de pourcentage par rapport au mois précédent, marquant le deuxième mois consécutif

en dessous de la valeur critique (50 %). Cela indique que la production et l'exploitation des entreprises forestières dominantes représentées par l'Indice GTI-Chine ont globalement connu un rétréci par rapport au mois précédent. Cependant, les entreprises échantillonnées chinoises ont enregistré une augmentation globale des nouvelles commandes ce mois-ci, et elles se montrent plutôt optimistes quant à l'évolution du marché du bois dans le pays au cours des six prochains mois.

En ce qui concerne les sous-indices, cinq d'entre eux, les nouvelles commandes, les commandes à l'exportation, la quantité d'achats, les importations et les attentes du marché, ont dépassé la valeur critique de 50 %. Le sous-indice de la production s'est situé à la valeur critique. En revanche, six sous-indices, les commandes existantes, les stocks de produits finis, les prix d'achat, les stocks de principales matières premières, les employés et le temps de livraison, se sont trouvés en dessous de la valeur critique. Par rapport au mois précédent, huit sous-indices (production, nouvelles commandes, commandes à l'exportation, commandes existantes, quantité d'achats, prix d'achat, temps de livraison et attentes du marché) ont augmenté, avec des hausses de 0,5 à 9,3 points de pourcentage ; quatre sous-indices (stocks de produits finis, importations, stocks de principales matières premières et employés) ont diminué, avec des baisses de 0,1 à 8,5 points de pourcentage.

Aperçu des sous-indices GTI-Chine (en %)



	2025.06	2025.07	2025.08	2025.09	2025.10	2025.11	Par rapport au mois dernier	État de la conjoncture
Indice complet	57,5	48,7	50,8	51,7	45,6	49,6	4,0 ↑	Rétrécissement
Indice de la production	62,4	51,6	54,1	53,5	45,0	50,0	5,0 ↑	Inchangé
Indice des nouvelles commandes	55,9	48,0	48,9	54,8	44,4	53,7	9,3 ↑	Expansion
Indice des commandes d'exportation	56,0	43,0	51,1	54,4	48,3	51,8	3,5 ↑	Expansion
Indice des commandes existantes	52,6	46,9	51,1	48,7	41,7	44,5	2,8 ↑	Rétrécissement
Indice des stocks de produits finis	51,3	46,9	54,8	46,5	46,0	45,0	-1,0 ↓	Rétrécissement
Indice du quantité d'achats	57,8	42,6	52,6	56,1	49,3	52,3	3,0 ↑	Expansion
Indice du prix d'achat	53,6	52,3	55,6	59,6	48,7	49,5	0,8 ↑	Rétrécissement
Indice des importations	55,7	48,4	49,6	50,4	60,3	51,8	-8,5 ↓	Expansion
Indice des stocks de principales matières premières	52,6	46,1	51,1	45,2	46,4	46,3	-0,1 ↓	Rétrécissement
Indice du employés	55,6	47,7	48,5	50,4	47,0	46,3	-0,7 ↓	Rétrécissement
Indice du temps de livraison	58,5	48,0	52,2	48,7	46,7	47,2	0,5 ↑	Rétrécissement
Indice des attentes du marché	60,0	50,0	54,4	57,0	48,7	57,3	8,6 ↑	Expansion



Principales difficultés signalées par les entreprises GTI-Chine

- Insuffisance des commandes des entreprises.
- Hausse des coûts des matières premières.
- Demande insuffisante sur le marché du bois.
- Les prix des produits en bois sont très compétitifs.



Suggestions pertinentes pour les entreprises GTI-Chine

- Réglementer les pratiques sectorielles.
- Élargir les canaux de financement pour les entreprises.
- Le gouvernement apporte un soutien politique aux entreprises du secteur du bois.
- Les entreprises exploitent les marchés internationaux et augmentent le volume de commandes.

À propos de ce rapport

Méthodologie de l'enquête

Avec le soutien de l'Organisation internationale des bois tropicaux (ITTO), la plateforme de l'Indice mondial du bois (GTI) a établi des points centraux dans des pays pilotes, à la fois des pays producteurs de bois et des pays consommateurs de bois. Actuellement, des points centraux ont été établis dans 10 pays, dont l'Indonésie, la Malaisie, la Thaïlande, le Gabon, la République du Congo, le Ghana, le Brésil, le Mexique, l'Équateur et la Chine.

À la fin de chaque mois, les points centraux des pays pilotes organisent les principales entreprises pour remplir le questionnaire GTI, puis le Secrétariat de l'Initiative de la chaîne d'approvisionnement verte mondiale (GGSC) organise des experts pour résumer et analyser les données, et rédiger le rapport.

En fonction des caractéristiques de l'industrie du bois et des produits du bois dans différents pays, le questionnaire actuel GTI est divisé en trois catégories : pays producteurs de bois, pays fabricants de bois et pays consommateurs de bois. Pour les pays producteurs de bois, le questionnaire se concentre sur le développement de la récolte locale de bois et de son approvisionnement, notamment des grumes, du bois scié et du placage, etc. Pour les pays fabricants de bois (comme la Chine), le questionnaire se concentre sur le développement du traitement local du bois et de la fabrication, couvrant les sols, les portes, le contreplaqué et les meubles, etc. Pour les pays consommateurs de bois, le questionnaire se concentre sur le développement des produits du bois destinés au marché final.

Calcul et interprétation de l'index

L'index GTI est divisé en index général et sous-index.

(1) Le calcul du sous-index. Le système d'indicateurs de l'enquête sur l'index GTI comprend la production (ou la récolte), les nouvelles commandes, les nouvelles commandes à l'exportation, les commandes conclues, le stock de produits finis, le volume d'achat, l'importation, le prix d'achat des matières premières principales, le stock des matières premières, les employés, le délai de livraison des fournisseurs, les attentes du marché, etc., soit 12 sous-index. Le sous-index adopte la méthode de calcul de l'index de diffusion, soit le pourcentage du nombre d'entreprises avec les réponses positives plus la moitié du pourcentage avec les réponses inchangées.

(2) Le calcul de l'index général. GTI est calculé en pondérant 5 index de diffusion (sous-index) comprenant la production (ou la récolte), les nouvelles commandes, le stock des matières premières, les employés et le délai de livraison des fournisseurs, etc. Les 5 sous-index et leurs pondérations sont déterminés en fonction de leur degré d'impact avancé sur l'économie.

L'index général et le sous-index prennent les valeurs comprises entre 0 et 100% sans exception, 50 % est la valeur critique de l'index, qui est aussi la ligne de démarcation entre la prospérité et le déclin. Lorsque l'index est supérieur à 50%, cela reflète que la composante d'expansion est supérieure à la composante de contraction dans l'état d'exploitation représenté par cet index ; lorsque l'index est inférieur à 50%, la composante d'expansion est plus faible que la composante de contraction de l'état d'exploitation de cet index ; lorsque l'index est égal à 50%, cela signifie que la composante d'expansion et la composante de contraction sont égales et que le développement de l'industrie est aplati.

Déclaration

Les conclusions de l'analyse du Rapport GTI sont obtenues basant sur les données remplies et soumises par les entreprises du bois dans les pays pilotes, et ne sont pas utilisées comme base d'investissement, mais uniquement à titre de référence.

Le droit d'interprétation des données et les droits de propriété intellectuelle associés à ce rapport appartiennent conjointement à l'Organisation internationale des bois tropicaux (ITTO) et au Secrétariat de l'Initiative de la chaîne d'approvisionnement verte mondiale (GGSC). Sans le consentement des deux parties susmentionnées, les documentations figurant dans ce rapport ne doivent pas être utilisées sous une forme quelconque non autorisée (y compris, mais sans s'y limiter, la reproduction, la publication ou la transmission, etc.).



ITTO
INTERNATIONAL TROPICAL
TIMBER ORGANIZATION

À propos de ITTO

L'Organisation internationale des bois tropicaux (International Tropical Timber Organization, ITTO) est une organisation intergouvernementale qui favorise la gestion durable et la conservation des forêts tropicales ainsi que l'expansion et la diversification du commerce international des bois tropicaux provenant de forêts gérées en mode durable et obtenus dans le respect de la légalité. Il est situé à Yokohama, au Japon. À l'heure actuelle, l'ITTO compte 76 membres. Les États membres de ITTO représentent 90 pour cent environ du commerce international des bois tropicaux et plus de 80 pour cent des forêts tropicales dans le monde.



全球林产品绿色供应链倡议
GLOBAL GREEN SUPPLY CHAINS INITIATIVE

À propos de GGSC

L'Initiative de la Chaîne d'approvisionnement verte mondiale (GGSC) est une initiative dans le cadre du programme de la Chaîne d'approvisionnement légale et durable (LSSC), lequel a été examiné et approuvé par les États Membres et a fait partie du Programme biennal de l'ITTO à la 53ème session du Conseil de l'ITTO. Il a été lancé en 2018 par les principales entreprises chinoises de produits forestiers et est devenu une initiative internationale en 2019. La plateforme GGSC est une plateforme mondiale de services d'entreprise destinée au développement durable de l'industrie des produits forestiers.

Contactez-nous

Mme Sydney (Xuting) Gao

Directrice des relations publiques, Secrétariat de GGSC

✉ gaoxuting@itto-ggsc.org

Mme Zuo Ping

Assistant technique du département de la publicité, Secrétariat de GGSC

✉ zuoping@itto-ggsc.org

RAPPORT GTI

REJOIGNEZ-NOUS

GGSC

Personne de contact: Ms. Yinfeng Li

Email: ggsc@itto-ggsc.org

Téléphone: 86-10-6288 8626

Site Web: www.itto-ggsc.org



Scan the QR code and
follow the official account

ITTO

Personne de contact: Mr. Qiang Li

Email: li@itto.int

Site Web: www.itto.int



Scan the QR code and
follow the official account