



**ITTO**  
INTERNATIONAL TROPICAL  
TIMBER ORGANIZATION



Ce rapport a été préparé par le GGSC, avec le soutien de l'ITTO et de l'IPIM, ainsi que le Point Central de l'Indonésie, de la Malaisie, de la Thaïlande, du Gabon, de la République du Congo, du Ghana, du Brésil, du Mexique, de l'Équateur et de la Chine.

# RAPPORT GTI 2026

Indice mondial du bois

**MENSUEL**

GGSC-N° 03/2026



# MERCI POUR LE SOUTIEN ET LA CONTRIBUTION DU POINT CENTRAL GTI

## Indonésie

- Sustainable Forest Management of the Ministry of Environment and Forestry



## Malaisie

- Malaysian Timber Council (MTC)
- Special thanks to Ministry of Plantation Industries & Commodities (MPIC) and Sarawak Timber Association (STA)

## Gabon

- Ministry of Water and Forests, Environment, Climate



## Thaïlande

- Thai Timber Association (TTA)

## République du Congo

- Ministry of Forest Economy

## Ghana

- Forestry Commission

## Équateur

- Ministry of Environment, Water, and Ecology (MAATE)
- Special thanks to the Forestry Directorate and the Sustainable Forest Management Corporation (COMAFORS)

## Chine

- The Secretariat of the Global Green Supply Chains Initiative (GGSC)

## Mexique

- National Forestry Commission of Mexico (CONAFOR)

## Brésil

- STCP Engenharia de Projetos Ltda



# CONTENU

01 ● Aperçu de l'indice GTI

02-05 ● Rapport GTI-Indonésie

06-07 ● Rapport GTI-Malaisie

08-09 ● Rapport GTI-Thaïlande

10-11 ● Rapport GTI-Gabon

12-13 ● Rapport GTI-ROC

14-15 ● Rapport GTI-Ghana

16-19 ● Rapport GTI-Brésil

20-21 ● Rapport GTI-Mexique

22-23 ● Rapport GTI-Équateur

24-25 ● Rapport GTI-Chine

26-27 ● À propos de ce rapport



# **RAPPORT GTI 2026**

## **MARS**





# FORUM MONDIAL SUR LE BOIS LÉGAL ET DURABLE 2026

2026全球合法与可持续木业高峰论坛



# GLSTF 2026

*Innovation et transformation*  
– À la recherche de nouvelles voies pour des industries  
du bois mondiales résilientes et durables

## 22-23 Septembre 2026

 Centre de conventions internationale Galaxy,  
RAS de Macao, Chine

Hôtes



**ITTO**  
INTERNATIONAL TROPICAL  
TIMBER ORGANIZATION

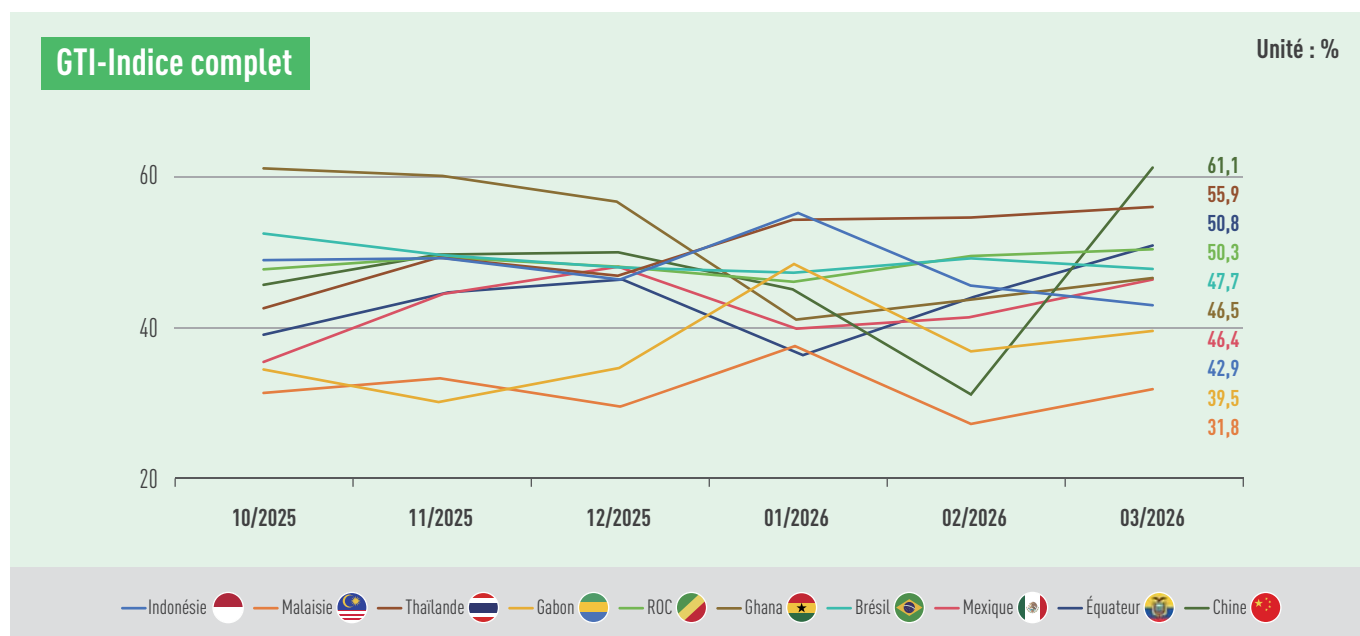
澳門特別行政區  
Região Administrativa Especial de Macau  
Macao Special Administrative Region  
  
招商投資促進局  
Instituto de Promoção do Comércio e do Investimento  
Commerce and Investment Promotion Institute

Organisateur



## Vue d'ensemble des indices des pays pilotes de GTI

Les pays pilotes du GTI font face à des pressions dans le secteur du bois, les risques géopolitiques mettant à l'épreuve la résilience des chaînes d'approvisionnement



Selon le rapport de l'Indice mondial du bois (Global Timber Index, GTI) de mars 2026, la performance globale du secteur du bois dans les pays pilotes s'est améliorée ce mois-ci. Sur les dix pays pilotes, quatre pays, à savoir la Chine, la Thaïlande, l'Équateur et la République du Congo (ROC), affichent un indice GTI supérieur à la valeur critique de 50 %, avec respectivement 61,1 %, 55,9 %, 50,8 % et 50,3 %, indiquant une tendance expansionniste globale de la production et de l'exploitation du secteur du bois dans ces pays. Les six autres pays se situent dans la zone de contraction. Parmi eux, le Brésil (47,7 %), le Ghana (46,5 %) et le Mexique (46,4 %) affichent un indice proche de la valeur critique, avec une contraction relativement modérée. En revanche, l'Indonésie (42,9 %), le Gabon (39,5 %) et la Malaisie (31,8 %) enregistrent un indice plus faible, avec une contraction sectorielle plus marquée.

Les sous-indices du GTI montrent que les pays pilotes asiatiques ont présenté une performance relativement remarquable ce mois-ci. Les activités d'abattage du bois en Indonésie et en Thaïlande ont été plus dynamiques que le mois précédent, et les volumes de production et de nouvelles commandes en Thaïlande et en Chine ont augmenté simultanément. Bien que tous les maillons de la production et de l'exploitation en Malaisie soient restés majoritairement en contraction ce mois-ci, l'ampleur de la baisse des volumes de production et de nouvelles commandes s'est réduite.

En mars, les tensions dans la région du Moyen-Orient ont fait grimper les prix du pétrole dans la plupart des pays pilotes du GTI, entraînant une hausse des coûts de l'abattage du bois, du transport intérieur, de la transformation et de la logistique d'exportation. Et dans certains pays, les routes maritimes ont été perturbées, les délais de livraison ont été prolongés, et certaines commandes du secteur du bois ont été annulées ou mises en attente. Face à ces chocs, le secteur du bois des pays pilotes du GTI adopte une réponse active. Par exemple, les pouvoirs publics et les entreprises collaborent pour promouvoir la diversification des marchés d'exportation ; ils développent activement les marchés des pays voisins afin de

maîtriser les coûts logistiques ; ils recherchent des itinéraires de transport alternatifs pour réduire l'impact des déviations et des surcharges sur les délais de livraison et les coûts ; ils négocient avec leurs clients des ajustements contractuels pour faire face à la pression de la hausse des coûts ; ils appellent le gouvernement à baisser ou stabiliser les prix des carburants et à accorder des subventions et des allègements fiscaux.

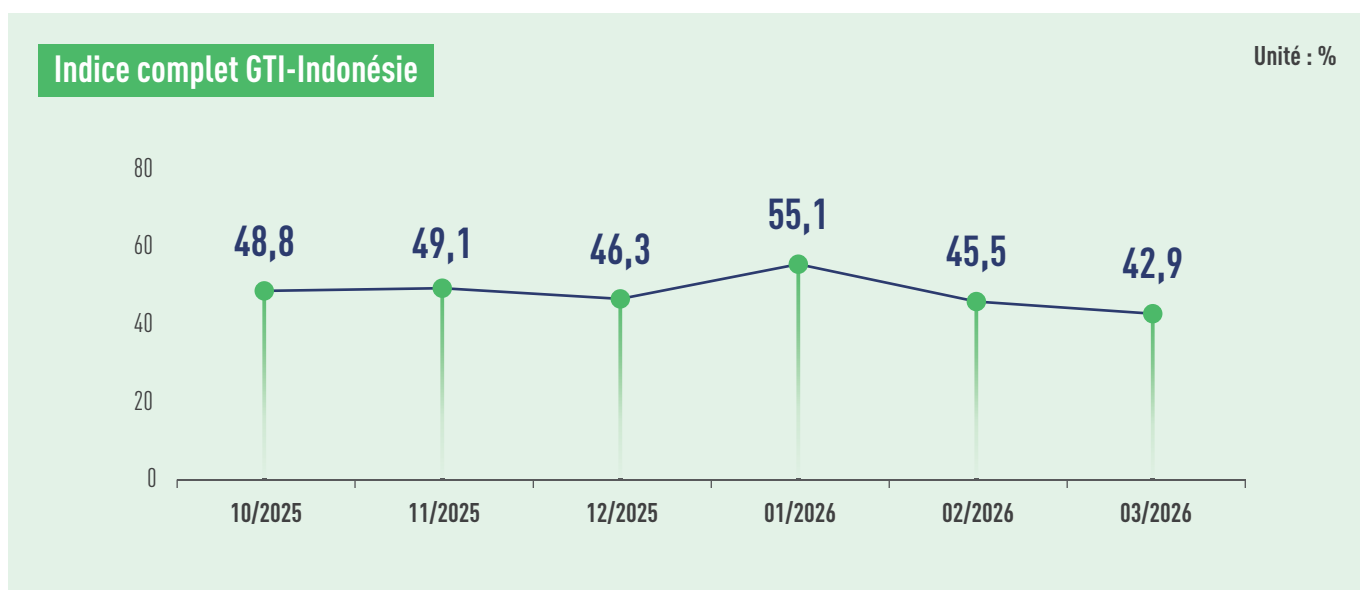
Tout en faisant face à de nouvelles pressions et défis, le secteur du bois des pays pilotes du GTI poursuit la mise en place de systèmes de traçabilité. Pour répondre à la « Loi Européenne sur la Déforestation Zéro (EUDR) », le gouvernement a demandé aux institutions concernées d'accélérer l'élaboration d'un mécanisme de traçabilité et d'un système de certification de l'origine des matières premières conformes aux normes européennes, afin de garantir que les produits thaïlandais restent compétitifs. Au Gabon, quant à lui, le Ministère de l'Eau, des Forêts, de l'Environnement et du Climat a annoncé le 12 mars la création d'un centre national de données, afin d'assurer la traçabilité complète des grumes depuis la forêt jusqu'au port d'exportation. Cela inclut le marquage par positionnement GPS avant abattage, la mesure des volumes récoltés, ainsi que le suivi du bois transporté vers les usines de transformation, transformé et exporté.

1. L'Indice mondial du bois (GTI) est un système d'indexation qui reflète de manière globale la tendance générale de la production et du commerce mondial du bois. Il est complété par la participation de principaux producteurs et consommateurs de bois de l'ITTO. L'enquête couvre l'exploitation forestière, le commerce, la fabrication incluant la production, les commandes, les importations et exportations, les employés, les stocks, les prix des matières premières et autres indicateurs commerciaux. Il compte une signification directrice importante pour les opérations commerciales, les investissements industriels, et contribuera à la formulation de politiques nationales.

2. L'Indice GTI est un outil important pour refléter les tendances mensuelles du marché du bois dans un pays, mais il ne reflète pas la compétitivité du marché du bois du pays et ne peut pas être utilisé pour classer et comparer le développement des marchés du bois entre les pays.



## Indice GTI-Indonésie de mars 2026



Selon les informations sur les prix de référence d'exportation (HPE) publiées par le Ministère des Finances de l'Indonésie, les prix de référence d'exportation du bois transformé indonésien ont baissé en mars, en particulier pour le merbau dont la section transversale est comprise entre 4000 et 10000 millimètres carrés. Dans le contexte des conflits géopolitiques, le secteur indonésien du meuble ajuste activement sa stratégie de marché, en consolidant les États-Unis en tant que principal marché d'exportation avec 58% de part de marché, tout en développant activement les marchés asiatiques à croissance rapide, notamment l'Inde et l'ASEAN. Le développement du marché du Moyen-Orient est temporairement reporté en raison de la situation régionale. En matière de gouvernance forestière, le ministère des Forêts renforce la protection des forêts et le contrôle environnemental, promeut les services environnementaux, le commerce du carbone et des initiatives forestières diversifiées. Il prévoit d'augmenter la superficie des forêts coutumières d'environ 367000 hectares à 1,4 million d'hectares entre 2025 et 2029, afin de renforcer le rôle des communautés autochtones dans la gestion durable des forêts et les actions climatiques mondiales. Par ailleurs, le service météorologique a averti que la saison sèche 2026 arriverait plus tôt que prévu et serait plus longue que les années précédentes. Les autorités centrales et locales ont donc renforcé les préparatifs contre les feux de forêt.

En mars 2026, l'indice GTI-Indonésie a atteint 42,9%, restant sous la valeur critique de 50% pendant deux mois consécutifs. Cela montre que la production et l'exploitation des

entreprises forestières représentées par l'indice GTI-Indonésie sont globalement en rétrécissement par rapport au mois précédent.

Sur les 12 sous-indices, indice de l'abattage et indice des attentes du marché sont supérieurs à la valeur critique. Indice du prix d'achat et indice du temps de livraison se situent à la valeur critique. Les huit sous-indices suivants sont inférieurs à la valeur critique: indice de la production, indice des nouvelles commandes, indice des commandes d'exportation, indice des commandes existantes, indice des stocks de produits finis, indice du quantité d'achats, indice des stocks de principales matières premières, indice du employés. Par rapport au mois précédent, indice de l'abattage a augmenté de 6,6 points de pourcentage. Indice du prix d'achat est resté inchangé. Les dix autres sous-indices ont diminué de 1,2 à 10,1 points de pourcentage.

## Aperçu des sous-indices GTI-Indonésie (en %)



	10/2025	11/2025	12/2025	01/2026	02/2026	03/2026	Par rapport au mois dernier	État de la conjoncture
Indice complet	48,8	49,1	46,3	55,1	45,5	42,9	-2,6 ↓	Rétrécissement
Indice de l'abattage	58,0	43,5	46,3	77,3	45,7	52,3	6,6 ↑	Expansion
Indice de la production	38,9	37,5	31,3	58,3	33,3	31,3	-2,0 ↓	Rétrécissement
Indice des nouvelles commandes	56,1	56,3	51,5	57,7	50,0	48,4	-1,6 ↓	Rétrécissement
Indice des commandes d'exportation	43,8	56,3	50,0	50,0	54,5	44,4	-10,1 ↓	Rétrécissement
Indice des commandes existantes	51,5	43,8	47,1	58,3	42,4	40,3	-2,1 ↓	Rétrécissement
Indice des stocks de produits finis	57,6	50,0	48,5	68,2	42,4	38,7	-3,7 ↓	Rétrécissement
Indice du quantité d'achats	55,6	50,0	35,7	58,3	44,4	40,0	-4,4 ↓	Rétrécissement
Indice du prix d'achat	56,3	50,0	50,0	50,0	50,0	50,0	0,0	Inchangé
Indice des stocks de principales matières premières	43,8	50,0	50,0	50,0	50,0	43,8	-6,2 ↓	Rétrécissement
Indice du employés	54,5	51,6	52,9	55,2	47,0	43,5	-3,5 ↓	Rétrécissement
Indice du temps de livraison	46,6	50,0	50,0	48,0	51,7	50,0	-1,7 ↓	Inchangé
Indice des attentes du marché	68,2	70,7	75,0	73,3	65,2	64,0	-1,2 ↓	Expansion



Integrated Furniture in PT MMI, East Java, Indonesia. Photo: Herman Prayudi



Integrated Furniture in PT MMI, East Java, Indonesia. Photo: Herman Prayudi



## Information en bref sur l'industrie du bois au Indonésie



### 1. Industrie aval (transformation et exportation du bois)

Le montant des exportations de l'industrie aval en mars 2026 a légèrement baissé par rapport à février 2026, et la tendance du marché est plus stable que durant les deux mois précédents.

#### (1) Contreplaqué

Le montant des exportations de contreplaqué a connu une légère croissance en mars 2026, grâce principalement à la hausse de la demande sur le marché d'Asie de l'Est. La signature de nouveaux contrats a contribué à l'augmentation des expéditions. Toutefois, les exportations vers les États-Unis sont restées relativement limitées en raison des enquêtes antidumping et antisubventions en cours. Bien que le montant des exportations n'ait pas retrouvé son niveau normal, le sentiment général du marché s'est amélioré.

#### (2) Papier

Le montant des exportations de produits papetiers a diminué en mars 2026 par rapport à février, principalement à cause de l'ajustement de la demande sur les marchés principaux et des fluctuations des prix mondiaux de la pâte à papier et du papier. Néanmoins, la demande potentielle dans les secteurs de l'emballage et de l'industrie est restée relativement stable, ce qui indique que ce recul est modéré et qu'aucune pression structurelle n'est apparente.

#### (3) Meuble

Les exportations de meubles ont affiché de meilleures performances que les autres produits de l'industrie aval, avec une croissance positive en glissement mensuel. Cette croissance est principalement due à la reprise progressive des commandes sur les marchés principaux (États-Unis et Union européenne), notamment pour les produits de gamme intermédiaire. Cette tendance indique que la confiance des acheteurs s'accroît et que les activités de réapprovisionnement se déploient progressivement avant l'arrivée du deuxième trimestre.

#### (4) Produits de menuiserie

En mars 2026, les exportations de produits de menuiserie ont légèrement reculé par rapport à février. Cette baisse est liée à la faible dynamique de reprise du secteur de la construction dans plusieurs pays de destination d'exportation. Néanmoins, la demande pour les produits à forte valeur ajoutée et les composants spécifiques a montré une forte résilience.

### 2. Industrie amont (production de matières premières bois)

Du côté de l'offre, la production de matières premières bois provenant de diverses sources a affiché des performances contrastées en mars 2026.

#### (1) Forêts artificielles industrielles (HT)

La production de bois issu de forêts artificielles est restée relativement stable par rapport au mois précédent. L'approvisionnement destiné aux secteurs de la pâte à papier, du papier et des panneaux en bois a été bien assuré, ce qui reflète une gestion plus régulière des cycles d'abattage.

#### (2) Forêts naturelles (HA)

La production des forêts naturelles est stable avec des fluctuations limitées. Les activités correspondantes sont gérées de manière ordonnée et tendent à s'adapter à la demande du marché, notamment pour la production de contreplaqué et certains types de bois transformé. Les conditions météorologiques et la logistique de livraison continuent d'influer sur la production réelle dans plusieurs régions.

#### (3) Forêts communautaires (HR)

La production de bois des forêts communautaires affiche une dynamique plus fluctuante, et l'approvisionnement a augmenté par rapport au début de l'année. Cela résulte principalement des prix relativement favorables sur le marché intérieur et de la hausse de la demande des entreprises industrielles de petite et moyenne taille.

### Conclusion

Globalement, les exportations de l'industrie aval ont légèrement baissé par rapport au mois précédent, mais elles restent dans une fourchette normale sans pression significative. En mars, les meubles ont affiché les meilleures performances, tandis que les exportations de papier et de produits de menuiserie ont connu un léger recul.

Du côté amont, la production de matières premières bois est globalement restée stable, grâce principalement à la production continue des forêts artificielles et à l'augmentation de l'approvisionnement des forêts communautaires.

En résumé, le mois de mars 2026 a montré une tendance à la stabilisation avec des signes de reprise partielle, notamment dans le secteur des meubles. Parallèlement, les fondamentaux de l'approvisionnement en matières premières sont restés solides.

Source d'information : Point Central GTI-Indonésie



Integrated Furniture in PT MMI, East Java, Indonesia. Photo: Herman Prayudi



Integrated Furniture in PT MMI, East Java, Indonesia. Photo: Herman Prayudi



### Principales difficultés signalées par les entreprises GTI-Indonésie

- Des pluies intenses ralentissent le transport des grumes.
- Des équipements lourds sont endommagés lors des opérations d'abattage.
- L'approvisionnement en matières premières diminue et la capacité des machines est réduite.
- La demande de grumes dans le secteur de la transformation du bois est faible.
- Le marché mondial du contreplaqué tropical est en ralentissement régional.
- Des politiques régionales interdisant l'exportation des grumes hors de la province limitent le développement du marché.
- Les opérations de fumigation sont limitées en raison de l'espace insuffisant pour la fumigation.
- Des politiques en amont limitent l'approvisionnement et entraînent une pénurie de matières premières. Parallèlement, les conditions météorologiques ne sont pas favorables aux activités de production et de livraison.
- Les frais de commercialisation des produits et le salaire minimum des travailleurs ont augmenté. Par ailleurs, certains employés sont âgés, ce qui entraîne une baisse de l'efficacité de la production.



### Suggestions pertinentes pour les entreprises GTI-Indonésie

- Développer les marchés d'autres pays grâce au soutien du gouvernement.
- Rechercher des itinéraires de transport plus adaptés en fonction des besoins logistiques.
- Se procurer des grumes par d'autres canaux et augmenter les investissements dans les matériels et équipements.
- Offrir des incitations aux entreprises en ajustant les taux non fiscaux.
- Pour atteindre les objectifs annuels d'abattage, les entreprises peuvent augmenter au maximum la production de bois par temps sec.
- Réviser les réglementations relatives à l'exportation des produits forestiers, notamment les dispositions sur les limites de section transversale, afin de soutenir le développement durable des industries amont et aval.
- Renforcer la maintenance préventive et la formation des opérateurs pour réduire les pannes d'équipements, établir des partenariats avec plusieurs fournisseurs et garantir l'approvisionnement en pièces de rechange clés.
- Enrichir la gamme de produits en fonction de la demande du marché et commercialiser simultanément le bois coulant et le bois flottant.

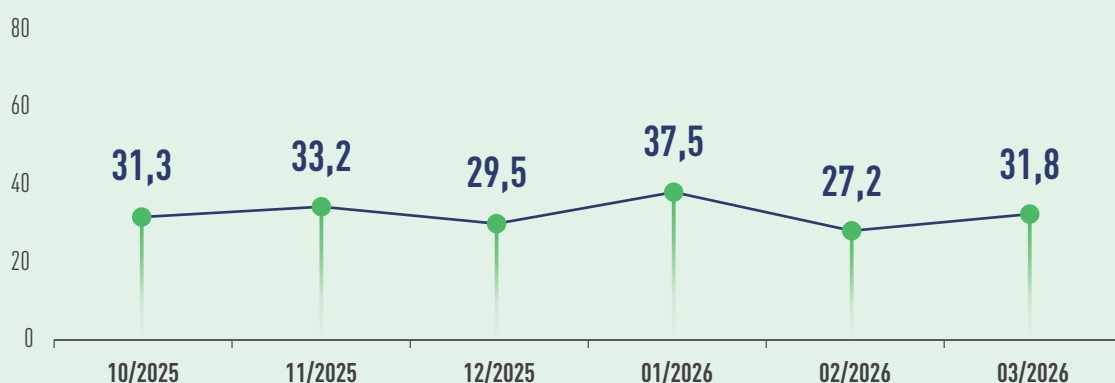


## Indice GTI-Malaisie de mars 2026



### Indice complet GTI-Malaisie

Unité : %



Le 4 mars, le Ministère malaisien des Plantations et des Produits de Base a annoncé lors du Salon international du meuble en Malaisie son intention de porter la valeur annuelle des exportations de bois et de produits en bois du pays de plus de 20 milliards de ringgits actuellement à 32,8 milliards de ringgits d'ici 2030. À cette fin, le gouvernement collabore avec plusieurs secteurs et institutions industrielles pour promouvoir l'innovation, le développement durable et l'expansion sur les marchés internationaux. Le ministre malaisien des Ressources naturelles et de la durabilité environnementale a récemment déclaré que le gouvernement renforce son engagement en faveur de la gestion forestière durable (SFM), en fixant à 890 000 hectares la superficie annuelle autorisée pour l'abattage dans les forêts permanentes du 13e Plan de la Malaisie (MP13), soit un chiffre inférieur aux 1 165 300 hectares du 12e Plan de la Malaisie. Cette mesure vise à protéger les écosystèmes forestiers tout en maintenant une offre stable de bois. Dans le secteur immobilier, le volume des transactions sur le marché malaisien a atteint 241,87 milliards de ringgits en 2025, un record sur dix ans. La résilience du développement ainsi démontrée devrait soutenir la demande pour l'industrie du bois.

En mars 2026, l'indice GTI-Malaisie s'établissait à 31,8 %, soit une augmentation de 4,6 points de pourcentage par rapport au mois précédent, et se situait en dessous de la valeur critique (50 %) pendant plusieurs mois consécutifs, ce qui indique que les activités de production et d'exploitation des entreprises forestières performantes représentées par l'indice GTI-Malaisie ont globalement connu une tendance au rétrécissement par rapport au mois précédent.

Du point de vue des 12 sous-indices, un seul sous-indice, celui des stocks de produits finis, se situait au-dessus de la valeur critique de 50 %, tandis que les 11 autres

sous-indices étaient en dessous de cette valeur critique. Par rapport au mois précédent, cinq sous-indices – production, nouvelles commandes, commandes d'exportation, commandes existantes et stocks de produits finis – ont enregistré une augmentation comprise entre 0,3 et 11,0 points de pourcentage. Un sous-indice, celui de l'abattage, est resté inchangé par rapport au mois précédent. Six sous-indices – quantité d'achats, prix d'achat, stocks de principales matières premières, employés, temps de livraison et attentes du marché – ont diminué, avec une baisse comprise entre 0,5 et 2,3 points de pourcentage.



Re-saw in Tan Chee Seng Sawmill, Malaysia. Photo: Khairul Nizam

## Aperçu des sous-indices GTI-Malaisie (en %)



	10/2025	11/2025	12/2025	01/2026	02/2026	03/2026	Par rapport au mois dernier	État de la conjoncture
Indice complet	31,3	33,2	29,5	37,5	27,2	31,8	4,6 ↑	Rétrécissement
Indice de l'abatage	33,3	35,7	33,3	44,4	38,9	38,9	0,0	Rétrécissement
Indice de la production	42,9	31,8	29,2	40,0	30,0	38,9	8,9 ↑	Rétrécissement
Indice des nouvelles commandes	25,0	34,6	28,6	37,5	20,8	31,8	11,0 ↑	Rétrécissement
Indice des commandes d'exportation	33,3	36,4	31,8	30,0	25,0	33,3	8,3 ↑	Rétrécissement
Indice des commandes existantes	27,8	26,9	25,0	37,5	29,2	36,4	7,2 ↑	Rétrécissement
Indice des stocks de produits finis	45,0	46,2	53,6	54,2	54,2	54,5	0,3 ↑	Expansion
Indice du quantité d'achats	27,8	41,7	38,5	50,0	27,3	25,0	-2,3 ↓	Rétrécissement
Indice du prix d'achat	43,8	45,8	50,0	59,1	45,5	45,0	-0,5 ↓	Rétrécissement
Indice des stocks de principales matières premières	37,5	37,5	34,6	40,9	36,4	35,0	-1,4 ↓	Rétrécissement
Indice du employés	27,8	30,8	25,0	33,3	25,0	22,7	-2,3 ↓	Rétrécissement
Indice du temps de livraison	25,0	33,3	34,6	36,4	31,8	30,0	-1,8 ↓	Rétrécissement
Indice des attentes du marché	40,0	42,3	50,0	40,0	41,7	40,9	-0,8 ↓	Rétrécissement



### Principales difficultés signalées par les entreprises GTI-Malaisie

- Demande de marché insuffisante.
- Augmentation des coûts de main-d'œuvre.
- Le marché mondial de la construction reste en berne.
- Les frais de transport vers les États-Unis ont augmenté.
- Le marché du Sarawak importe trop de contreplaqué.
- Les entreprises sont affectées par les droits de douane américains et les politiques antidumping.
- Ce mois-ci, la hausse du prix du gazole pour camions a entraîné une augmentation des coûts de transport dans le secteur du bois scié.
- La faiblesse de la demande du marché a entraîné une réduction des commandes de contreplaqué, une hausse des coûts opérationnels (carburant, produits chimiques, maintenance) et des niveaux de stocks toujours élevés, ce qui a généré des tensions sur les flux de trésorerie.



### Suggestions pertinentes pour les entreprises GTI-Malaisie

- Le gouvernement a promulgué des politiques pour stimuler le développement économique.
- Ralentissement approprié de la production en fonction de la demande du marché.
- Renforcer le contrôle des coûts dans les différents départements (ressources humaines, installations, maintenance) et réduire progressivement les stocks pour améliorer la situation de trésorerie.
- Les autorités gouvernementales devraient stimuler le secteur de la construction pour augmenter l'utilisation de bois de sciage.

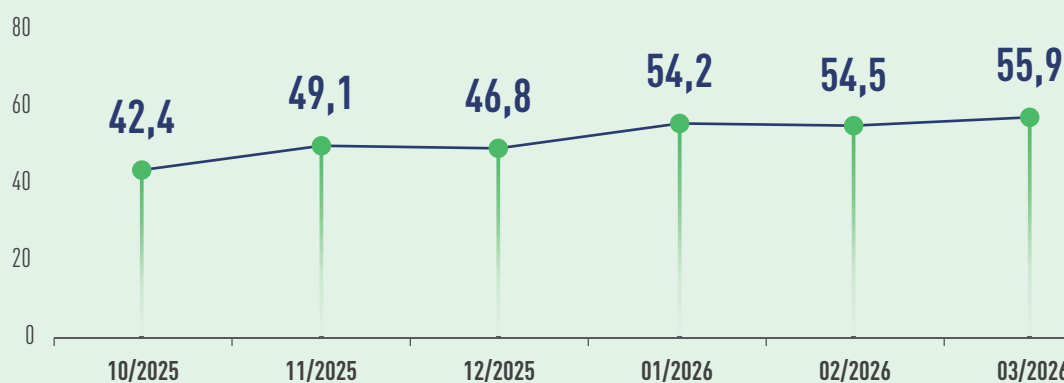


## Indice GTI-Thaïlande de mars 2026



### Indice complet GTI-Thaïlande

Unité : %



Selon les informations du site officiel de l'Association thaïlandaise du meuble, les exportations totales de meubles et de pièces détachées de la Thaïlande ont atteint 321 millions de dollars américains au cours des deux premiers mois de 2026, soit une augmentation de 26,16 % par rapport à la même période de l'année précédente, poursuivant ainsi la tendance à la hausse observée en 2025. Cependant, les conflits régionaux actuels dans le monde ont, dans une certaine mesure, affecté les performances à l'exportation du secteur du meuble thaïlandais. Selon les exportateurs de meubles thaïlandais, la guerre a provoqué une volatilité du sentiment du marché et une augmentation des coûts, ce qui rend plus difficile pour les entreprises l'élaboration de plans et la conclusion de contrats à long terme. Parallèlement, le secteur thaïlandais du bois est touché par la hausse du prix du gazole, en particulier au niveau du transport. Certains camions transportant du bois vers les usines ont été contraints de cesser leur activité. Au niveau politique, le Ministère thaïlandais du commerce a proposé d'étendre les exportations vers les marchés émergents tels que l'Afrique et l'Asie du Sud afin de diversifier les risques de marché. Concernant le marché européen, le gouvernement thaïlandais a proposé d'accélérer les négociations sur l'accord de libre-échange Thaïlande-Union européenne. Par ailleurs, pour répondre à la « Loi Européenne sur la Déforestation Zéro (EUDR) », le gouvernement a demandé aux institutions concernées d'accélérer l'élaboration d'un mécanisme de traçabilité et d'un système de certification de l'origine des matières premières conformes aux normes européennes, afin de garantir que les produits thaïlandais restent compétitifs.

En mars 2026, l'indice GTI-Thaïlande s'établissait à 55,9 %, soit une augmentation de 1,4 point de pourcentage par rapport au mois précédent, et se situait au-dessus de la valeur critique (50 %) pendant trois mois consécutifs, ce qui indique que les activités de production et d'exploitation des entreprises forestières performantes représentées par l'indice GTI-Thaïlande ont globalement connu une tendance à l'expansion par rapport au mois précédent. Ce mois-ci, le volume d'abattage et le volume de production du secteur thaïlandais du bois ont tous deux augmenté par rapport au mois précédent. Soutenu par le marché international, le volume des nouvelles commandes a également enregistré une croissance.

Du point de vue des 12 sous-indices, huit sous-indices – abattage, production, nouvelles commandes, commandes d'exportation, quantité d'achats, prix d'achat, temps de livraison et attentes du marché – se situaient au-dessus de la valeur critique de 50 %. Un sous-indice, celui des employés, se situait au niveau de la valeur critique. Trois sous-indices – commandes existantes, stocks de produits finis et stocks de principales matières premières – se situaient en dessous de la valeur critique. Par rapport au mois précédent, dix sous-indices – abattage, nouvelles commandes, commandes d'exportation, commandes existantes, stocks de produits finis, quantité d'achats, prix d'achat, employés, temps de livraison et attentes du marché – ont enregistré une augmentation comprise entre 0,6 et 35,0 points de pourcentage. Deux sous-indices – production et stocks de principales matières premières – ont diminué, avec une baisse comprise entre 3,7 et 5,8 points de pourcentage.



Rong Kwang Sawmill in Phrae, Thailand. Photo: Forest Industry Organization (FIO)

## Aperçu des sous-indices GTI-Thaïlande (en %)



	10/2025	11/2025	12/2025	01/2026	02/2026	03/2026	Par rapport au mois dernier	État de la conjoncture
Indice complet	42,4	49,1	49,1	54,2	54,5	55,9	1,4 ↑	Expansion
Indice de l'abattage	37,5	46,2	46,2	41,7	40,9	54,2	13,3 ↑	Expansion
Indice de la production	41,2	50,0	50,0	58,8	60,0	56,3	-3,7 ↓	Expansion
Indice des nouvelles commandes	47,2	50,0	50,0	61,1	62,5	64,7	2,2 ↑	Expansion
Indice des commandes d'exportation	42,9	45,5	45,5	50,0	40,0	75,0	35,0 ↑	Expansion
Indice des commandes existantes	44,4	44,4	44,4	50,0	31,3	41,2	9,9 ↑	Rétrécissement
Indice des stocks de produits finis	38,9	41,7	41,7	47,2	40,6	41,2	0,6 ↑	Rétrécissement
Indice du quantité d'achats	36,7	50,0	50,0	44,1	43,3	56,7	13,4 ↑	Expansion
Indice du prix d'achat	50,0	66,7	66,7	52,9	43,3	61,8	18,5 ↑	Expansion
Indice des stocks de principales matières premières	28,1	40,6	40,6	50,0	46,4	40,6	-5,8 ↓	Rétrécissement
Indice du employés	44,4	50,0	50,0	47,2	40,6	50,0	9,4 ↑	Inchangé
Indice du temps de livraison	41,7	50,0	50,0	44,4	53,1	55,9	2,8 ↑	Expansion
Indice des attentes du marché	44,4	36,1	36,1	36,1	31,3	58,8	27,5 ↑	Expansion



### Principales difficultés signalées par les entreprises GTI-Thaïlande

- Les entreprises souffrent d'un manque de commandes.
- Pénurie de main-d'œuvre dans les entreprises.
- Hausse des prix des carburants.
- La situation économique mondiale est instable.
- Les coûts d'achat des matières premières augmentent.
- La qualité des matières premières disponibles est instable.
- La hausse des coûts de transport entraîne une augmentation des prix des produits.
- En raison de la situation internationale instable et de la hausse continue des prix du carburant, il est plus difficile pour les entreprises de maîtriser leurs coûts.



### Suggestions pertinentes pour les entreprises GTI-Thaïlande

- Mener des activités de promotion des produits.
- Communiquer avec les clients finaux pour expliquer l'augmentation des coûts de production.
- Fidéliser les clients existants tout en développant de nouveaux clients.
- Le gouvernement devrait accélérer le processus d'enregistrement (système de carte intelligente).
- Renforcer l'éducation et la sensibilisation des consommateurs concernant les matières premières (bois).
- Des mesures devraient être prises dès que possible pour réduire et stabiliser le prix du gazole, afin d'éviter que le système de production ne soit davantage affecté.
- Les entreprises devraient s'efforcer d'améliorer leur efficacité opérationnelle et de réduire les dépenses inutiles, tout en ajustant leurs stratégies d'achat et en recherchant des fournisseurs ou des matériaux alternatifs pour maîtriser les coûts. Par ailleurs, le renforcement de la planification financière et des mesures d'économie d'énergie contribuera également à atténuer l'impact de la hausse des prix du carburant.

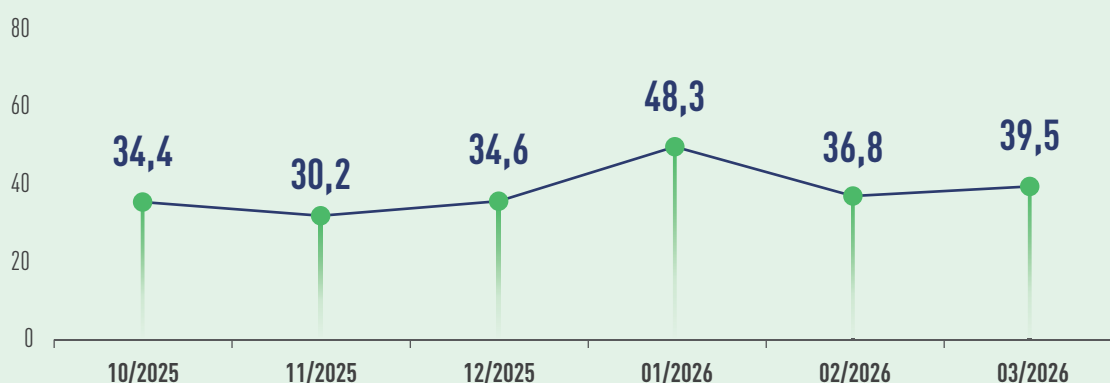


## Indice GTI-Gabon de mars 2026



### Indice complet GTI-Gabon

Unité : %



Actuellement, le gouvernement gabonais renforce continuellement la gestion de la traçabilité du secteur forestier. Le 12 mars, le ministre de l'Eau, des Forêts, de l'Environnement et du Climat du Gabon a annoncé la création d'un centre national de données afin d'assurer la traçabilité complète des grumes de la forêt au port d'exportation, y compris le marquage GPS avant l'abattage, la mesure du volume d'abattage, ainsi que le suivi du bois transporté aux usines de transformation du bois, transformé et exporté. Le 26 mars, le « Centre de commandement des opérations du Système national de contrôle de la légalité et de la traçabilité du bois du Gabon (CCO/SNCTBG) », rattaché au Ministère des eaux et forêts, a été officiellement inauguré, ce qui renforcera davantage la gouvernance du secteur forestier. En mars, le Gabon était toujours en saison des pluies, et les inondations ont été particulièrement graves dans les régions orientales, ce qui a eu un certain impact sur les opérations d'abattage et de transport du bois. Certaines usines de transformation du bois ont été confrontées à un problème de stock insuffisant de matières premières. Parallèlement, la production et l'exploitation du secteur sont limitées par la pénurie d'approvisionnement en électricité. Pour faire face aux défis énergétiques, le 3 mars, l'entreprise forestière gabonaise Bonus Harvest a mis en service la première centrale solaire de l'Afrique subsaharienne intégrée à une installation de transformation du bois. Le gouvernement a participé à la cérémonie de lancement et prévoit de généraliser ce modèle à d'autres usines de transformation du bois à travers le pays, afin de construire une industrie forestière à faible émission de carbone.

En mars 2026, l'Indice GTI-Gabon a atteint 39,5 %, en hausse de 2,7 points de pourcentage par rapport au mois précédent. Il est resté sous la valeur critique (50 %) pendant sept mois consécutifs, indiquant que la production et l'exploitation des principales entreprises forestières représentées par l'indice GTI-Gabon ont connu une réduction globale par rapport au mois précédent.

Sur les 12 sous-indices, seul l'indice du temps de livraison se situe à la valeur critique de 50 %, les 11 autres sous-indices sont tous inférieurs à cette valeur. Par rapport au mois précédent, 6 sous-indices ont augmenté : indice de l'abattage, indice des nouvelles commandes, indice des commandes existantes, indice du personnel, indice du temps de livraison et indice des Attentes du Marché, avec une hausse de 7,1 à 21,5 points de pourcentage ; 3 sous-indices sont inchangés : indice des commandes d'exportation, indice des stocks de produits finis et indice du prix d'achat ; 3 sous-indices ont diminué : indice de la production, indice du quantité d'achats et indice des stocks de principales matières premières, avec une baisse de 12,5 à 25,0 points de pourcentage.

## Aperçu des sous-indices GTI-Gabon (en %)



	10/2025	11/2025	12/2025	01/2026	02/2026	03/2026	Par rapport au mois dernier	État de la conjoncture
Indice complet	34,4	30,2	34,6	48,3	36,8	39,5	2,7 ↑	Rétrécissement
Indice de l'abattage	35,7	30,0	27,8	50,0	25,0	35,7	10,7 ↑	Rétrécissement
Indice de la production	50,0	30,0	42,9	50,0	50,0	35,7	-14,3 ↓	Rétrécissement
Indice des nouvelles commandes	25,0	16,7	27,8	50,0	28,6	35,7	7,1 ↑	Rétrécissement
Indice des commandes d'exportation	25,0	25,0	60,0	50,0	37,5	37,5	0,0	Rétrécissement
Indice des commandes existantes	12,5	25,0	27,8	41,7	28,6	35,7	7,1 ↑	Rétrécissement
Indice des stocks de produits finis	43,8	16,7	27,8	41,7	28,6	28,6	0,0	Rétrécissement
Indice du quantité d'achats	30,0	25,0	33,3	37,5	50,0	25,0	-25,0 ↓	Rétrécissement
Indice du prix d'achat	30,0	25,0	58,3	50,0	37,5	37,5	0,0	Rétrécissement
Indice des stocks de principales matières premières	30,0	33,3	25,0	50,0	50,0	37,5	-12,5 ↓	Rétrécissement
Indice du employés	25,0	41,7	27,8	41,7	28,6	42,9	14,3 ↑	Rétrécissement
Indice du temps de livraison	42,9	40,0	50,0	50,0	33,3	50,0	16,7 ↑	Inchangé
Indice des attentes du marché	62,5	25,0	33,3	50,0	21,4	42,9	21,5 ↑	Rétrécissement



### Principales difficultés signalées par les entreprises GTI-Gabon

- Augmentation du coût des carburants.
- Mauvais état des routes.
- Augmentation des droits de douane à l'exportation (nouvelle loi de finances).
- La situation au Moyen-Orient a un certain impact sur le secteur.
- Le transport ferroviaire des grumes est à l'arrêt ; les entreprises titulaires de licences d'abattage dans l'Est sont particulièrement touchées.



### Suggestions pertinentes pour les entreprises GTI-Gabon

- Maîtrise du coût des carburants.
- Amélioration de l'état des routes et des voies ferrées.



## Indice GTI-ROC de mars 2026



Le bulletin de conjoncture du ministère de l'Économie la République du Congo (ROC) indique qu'au quatrième trimestre 2025, la production de grumes du pays a connu un tournant positif, avec un volume de récolte atteignant 300 749 mètres cubes, soit une augmentation de 0,9 % par rapport à la même période en 2024 (298 082 m<sup>3</sup>), principalement grâce à l'amélioration de l'environnement opérationnel, en particulier l'optimisation des conditions d'approvisionnement en carburant. Selon les retours des professionnels du secteur, les stocks de grumes des scieries du ROC sont actuellement estimés suffisants pour couvrir deux à trois mois de besoins de production. Cependant, compte tenu de la faiblesse de la demande du marché à l'exportation et des perspectives incertaines, les fabricants adoptent généralement des stratégies de capacité conservatrices. Parallèlement, les scieries accélèrent le transfert de leurs canaux de livraison vers le marché européen. Le 12 mars, le Plan national de reboisement et de reforestation du ROC (Pronar), le Réseau climat du Congo (RCC) et la Société industrielle et agricole de tabac tropical (SIAT) ont signé un accord tripartite visant à mettre en œuvre un projet de reboisement et d'écotourisme sur 100 hectares dans la réserve nationale de Bambou Mingali, située dans le département du Kouilou-Lefini au sud. Les principales espèces d'arbres seront le limba et l'acacia.

En mars 2026, l'indice GTI-ROC s'établissait à 50,3 %, soit une augmentation de 0,8 point de pourcentage par rapport au mois précédent, le portant au-dessus de la valeur critique (50 %), ce qui indique que l'activité de production globale des principales entreprises du

bois représentées par l'indice GTI-ROC a connu une légère expansion par rapport au mois dernier.

Du point de vue des 12 sous-indices : 4 sous-indices sont supérieurs à la valeur seuil de 50 % : l'indice de la quantité d'achats, l'indice du prix d'achat, l'indice des stocks de principales matières premières et l'indice du temps de livraison. 6 sous-indices se situent à la valeur seuil : l'indice de l'abattage, l'indice de la production, l'indice des nouvelles commandes, l'indice des commandes d'exportation, l'indice des commandes existantes et l'indice des Attentes du Marché. 2 sous-indices sont inférieurs à la valeur seuil : l'indice des stocks de produits finis et l'indice des employés. Par rapport au mois précédent : 7 sous-indices ont augmenté par rapport au mois précédent, avec des hausses comprises entre 2,0 et 6,8 points de pourcentage : l'indice de la production, l'indice des commandes existantes, l'indice de la quantité d'achats, l'indice du prix d'achat, l'indice des stocks de principales matières premières, l'indice du temps de livraison et l'indice des Attentes du Marché. 2 sous-indices sont restés stables par rapport au mois précédent : l'indice des nouvelles commandes et l'indice des commandes d'exportation. 3 sous-indices ont diminué par rapport au mois précédent, avec des baisses comprises entre 0,3 et 4,5 points de pourcentage : l'indice de l'abattage, l'indice des stocks de produits finis et l'indice des employés.

## Aperçu des sous-indices GTI-ROC (Unité : %)



	10/2025	11/2025	12/2025	01/2026	02/2026	03/2026	Par rapport au mois dernier	État de la conjoncture
Indice complet	48,0	49,6	48,0	46,0	49,5	50,3	0,8 ↑	Expansion
Indice de l'abattage	50,0	50,0	46,0	50,0	52,1	50,0	-2,1 ↓	Inchangé
Indice de la production	50,0	50,0	48,0	50,0	47,9	50,0	2,1 ↑	Inchangé
Indice des nouvelles commandes	50,0	50,0	46,2	47,7	50,0	50,0	0,0	Inchangé
Indice des commandes d'exportation	47,5	50,0	50,0	50,0	50,0	50,0	0,0	Inchangé
Indice des commandes existantes	52,5	50,0	46,2	47,7	48,0	50,0	2,0 ↑	Inchangé
Indice des stocks de produits finis	52,5	50,0	46,2	50,0	48,0	47,7	-0,3 ↓	Rétrécissement
Indice du quantité d'achats	37,5	56,3	50,0	16,7	50,0	54,2	4,2 ↑	Expansion
Indice du prix d'achat	30,0	50,0	50,0	16,7	50,0	54,2	4,2 ↑	Expansion
Indice des stocks de principales matières premières	30,0	50,0	50,0	16,7	50,0	52,0	2,0 ↑	Expansion
Indice du employés	50,0	50,0	48,1	50,0	50,0	45,5	-4,5 ↓	Rétrécissement
Indice du temps de livraison	50,0	45,2	50,0	50,0	50,0	56,8	6,8 ↑	Expansion
Indice des attentes du marché	50,0	50,0	48,1	50,0	46,0	50,0	4,0 ↑	Inchangé



### Principales difficultés signalées par les entreprises GTI-ROC

- La vitesse logistique est lente.
- La pression fiscale sur les entreprises est importante.
- Les procédures de gestion forestière doivent être améliorées.
- Les conditions météorologiques défavorables ont affecté les opérations de production.



### Suggestions pertinentes pour les entreprises GTI-ROC

- Améliorer l'efficacité logistique.
- Les autorités concernées ajustent le mode de gestion forestière.
- Les organismes gouvernementaux offrent des avantages fiscaux aux entreprises.
- Le gouvernement devrait intensifier l'entretien des routes et améliorer les infrastructures routières.

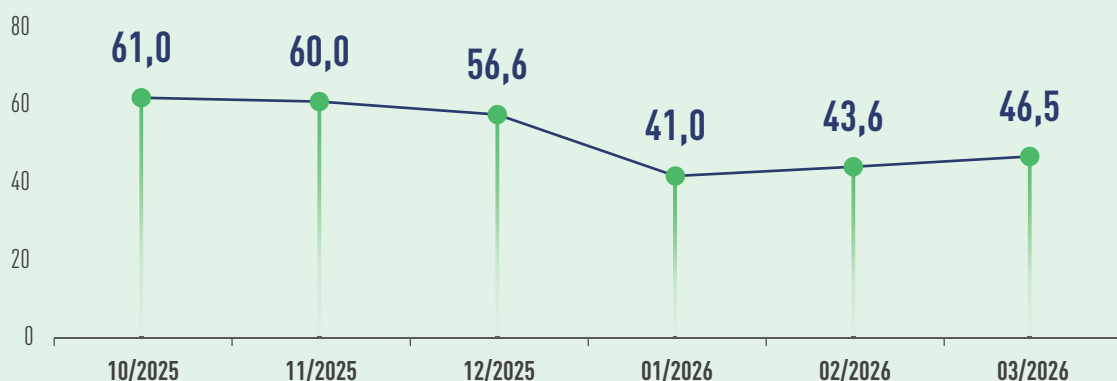


## Indice GTI-Ghana de mars 2026



### Indice complet GTI-Ghana

Unité : %



Récemment, en raison d'importantes fluctuations des prix internationaux du pétrole, les prix de l'essence et du gazole au Ghana ont considérablement augmenté. Le 1er avril, le prix de l'essence a augmenté d'environ 8 % par litre, et celui du gazole d'environ 9 %. Bien que les tarifs de l'électricité et de l'eau aient été réduits pendant la même période, cela a tout de même augmenté les coûts d'abattage, de transport et de transformation du bois. En mars, le Ghana a officiellement lancé la deuxième phase du programme de reboisement « Arbre pour la Vie » (Tree for Life), fixant pour objectif de planter 30 millions de plants en 2026. Le directeur général de la Commission de la foresterie du Ghana a déclaré qu'au titre du programme « Arbre pour la Vie » de 2025, 23 600 hectares de terres dégradées ont été restaurés, et que le nombre total de plants plantés à travers le pays a dépassé 30,8 millions. Dans le secteur du logement, le gouvernement ghanéen s'engage à achever les projets de logement à l'arrêt. Lors du Salon national de l'accèsion à la propriété organisé le 4 mars, le chef de cabinet adjoint de la présidence ghanéenne a réaffirmé la détermination du gouvernement à relancer et à achever les projets de logement à l'arrêt à l'échelle nationale, afin de réduire le déficit d'environ 2 millions de logements. Par ailleurs, le Fonds national pour l'accèsion à la propriété a annoncé le lancement de taux d'intérêt hypothécaires à un chiffre afin d'améliorer la capacité d'achat des ménages à revenus faibles et intermédiaires.

En mars 2026, l'indice GTI-Ghana s'établissait à 46,5 %, soit une augmentation de 2,9 points de pourcentage par rapport au mois précédent, et se situait en dessous de la valeur critique (50 %) pendant trois mois consécutifs, ce qui indique que les activités de production et d'exploitation des entreprises forestières performantes représentées par l'indice GTI-Ghana ont globalement connu une tendance à la contraction par rapport au mois précédent.

Du point de vue des 12 sous-indices, un seul sous-indice, celui du prix d'achat, se situait au-dessus de la valeur critique de 50 %, tandis que les 11 autres sous-indices étaient en dessous de cette valeur

critique. Par rapport au mois précédent, cinq sous-indices – production, nouvelles commandes, prix d'achat, stocks de principales matières premières et attentes du marché – ont enregistré une augmentation comprise entre 2,1 et 12,6 points de pourcentage. Un sous-indice, celui des employés, est resté inchangé par rapport au mois précédent. Six sous-indices – abattage, commandes d'exportation, commandes existantes, stocks de produits finis, quantité d'achats et temps de livraison – ont diminué par rapport au mois précédent, avec une baisse comprise entre 7,2 et 23,9 points de pourcentage.



Factory of AYUM FOREST PRODUCTS LIMITED, Ghana. Photo: Peter Zormelo

## Aperçu des sous-indices GTI-Ghana (Unité : %)



	10/2025	11/2025	12/2025	01/2026	02/2026	03/2026	Par rapport au mois dernier	État de la conjoncture
Indice complet	61,0	60,0	56,6	41,0	43,6	46,5	2,9 ↑	Rétrécissement
Indice de l'abattage	60,0	70,0	52,9	38,2	44,7	37,5	-7,2 ↓	Rétrécissement
Indice de la production	63,3	73,3	59,5	38,1	43,5	47,8	4,3 ↑	Rétrécissement
Indice des nouvelles commandes	53,3	46,7	40,5	33,3	37,0	39,1	2,1 ↑	Rétrécissement
Indice des commandes d'exportation	54,5	40,0	39,5	34,6	34,4	23,3	-11,1 ↓	Rétrécissement
Indice des commandes existantes	50,0	40,0	45,2	35,7	50,0	37,0	-13,0 ↓	Rétrécissement
Indice des stocks de produits finis	53,3	56,7	73,8	50,0	56,5	32,6	-23,9 ↓	Rétrécissement
Indice du quantité d'achats	53,3	53,3	38,5	34,4	47,4	30,8	-16,6 ↓	Rétrécissement
Indice du prix d'achat	73,3	50,0	76,9	56,3	55,3	67,9	12,6 ↑	Expansion
Indice des stocks de principales matières premières	63,3	40,0	50,0	38,1	34,8	45,7	10,9 ↑	Rétrécissement
Indice du employés	46,7	50,0	52,4	45,2	45,7	45,7	0,0	Rétrécissement
Indice du temps de livraison	56,7	86,7	53,8	46,2	50,0	41,2	-8,8 ↓	Rétrécissement
Indice des attentes du marché	33,3	50,0	35,7	39,5	39,1	45,2	6,1 ↑	Rétrécissement



### Principales difficultés signalées par les entreprises GTI-Ghana

- Le volume des commandes d'exportation a diminué.
- Les coûts de production des entreprises sont élevés.
- Les routes sont en mauvais état.
- Les coûts du carburant et de l'électricité sont élevés.
- L'approvisionnement en grumes pour la production était insuffisant.
- Les entreprises font face à des dépenses fiscales élevées.
- Les précipitations rendent difficile le transport des grumes.
- Les coûts d'entretien des machines et des véhicules sont élevés.
- Des activités d'abattage illégal et d'exploitation minière illégale ont lieu dans les concessions forestières.

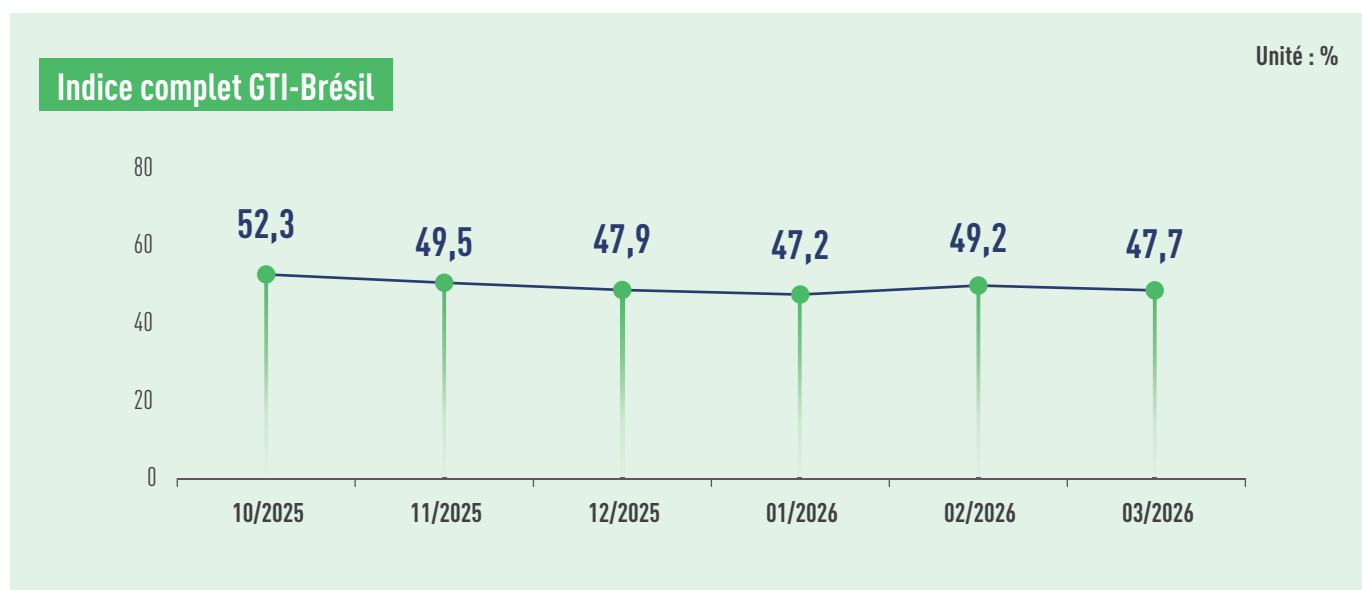


### Suggestions pertinentes pour les entreprises GTI-Ghana

- Le gouvernement accorde des subventions pour le carburant.
- Renforcer l'application de la loi forestière.
- Le gouvernement offre des mesures incitatives aux entreprises.
- Le gouvernement accroît ses investissements dans les infrastructures routières.
- Le gouvernement procède à des interventions sur le marché du bois et à des réformes réglementaires.



## Indice GTI-Brésil de mars 2026



Le 17 mars, le Congrès brésilien a approuvé l'accord de libre-échange entre le Marché commun du Sud (Mercosur) et l'Union européenne. L'Union européenne a ensuite annoncé qu'elle appliquerait l'accord à titre provisoire à compter du 1er mai 2026. Selon cet accord, le Marché commun du Sud, composé de l'Argentine, du Brésil, du Paraguay et de l'Uruguay, supprimera 91 % des droits de douane sur les produits européens dans un délai de 15 ans. L'Union européenne supprimera 95 % des droits de douane sur les produits du Marché commun du Sud dans un délai de 12 ans, ce qui favorisera les exportations de produits brésiliens tels que le bois transformé, les panneaux, le papier, la pâte à papier et les meubles. Cependant, cela rend également plus urgent pour l'industrie brésilienne du bois de s'adapter aux règles et exigences du marché européen, en particulier à la « Loi Européenne sur la Déforestation Zéro (EUDR) ». Récemment, l'impact du conflit au Moyen-Orient sur l'industrie brésilienne du bois est également devenu progressivement apparent. Les produits en bois brésiliens sont principalement exportés vers des pays tels que les Émirats arabes unis et l'Arabie saoudite. L'année dernière, environ 133 millions de dollars américains de produits forestiers ont été exportés vers cette région. Lors d'un séminaire sur l'industrie du bois organisé par la plateforme WoodFlow, des experts ont indiqué que la situation du marché du bois brésilien était relativement difficile au cours des premiers mois de 2026, en particulier avec une forte baisse des ventes de produits en pin, mais que les ventes de produits en bois tropical avaient repris. En février, le total des exportations de produits en bois brésiliens (hors pâte à papier et papier) s'élevait à 216,8 millions de dollars américains, soit une baisse de 22,0 % par rapport aux 278,5 millions de dollars américains de février 2025.

En mars 2026, l'indice GTI-Brésil s'établissait à 47,7 %, soit une diminution de 1,5 point de pourcentage par rapport au mois précédent, et se situait en dessous de la valeur critique (50 %) pendant cinq mois consécutifs, ce qui indique que les activités de production et d'exploitation des entreprises forestières performantes représentées par l'indice GTI-Brésil ont globalement connu une tendance à la contraction par rapport au mois précédent.

Du point de vue des 12 sous-indices, cinq sous-indices – commandes d'exportation, stocks de produits finis, prix d'achat, employés et attentes du marché – se situaient au-dessus de la valeur critique de 50 %. Trois sous-indices – abattage, production et commandes existantes – se situaient au niveau de la valeur critique. Quatre sous-indices – nouvelles commandes, quantité d'achats, stocks de principales matières premières et temps de livraison – se situaient en dessous de la valeur critique. Par rapport au mois précédent, six sous-indices – production, commandes existantes, quantité d'achats, prix d'achat, employés et attentes du marché – ont enregistré une augmentation comprise entre 1,9 et 8,0 points de pourcentage. Un sous-indice, celui de l'abattage, est resté inchangé par rapport au mois précédent. Cinq sous-indices – nouvelles commandes, commandes d'exportation, stocks de produits finis, stocks de principales matières premières et temps de livraison – ont diminué par rapport au mois précédent, avec une baisse comprise entre 0,3 et 6,9 points de pourcentage.

## Aperçu des sous-indices GTI-Bésil (en %)



	10/2025	11/2025	12/2025	01/2026	02/2026	03/2026	Par rapport au mois dernier	État de la conjoncture
Indice complet	52,3	49,5	47,9	47,2	49,2	47,7	-1,5 ↓	Rétrécissement
Indice de l'abattage	59,1	54,5	50,0	44,4	50,0	50,0	0,0	Inchangé
Indice de la production	57,1	53,6	50,0	45,8	46,4	50,0	3,6 ↑	Inchangé
Indice des nouvelles commandes	60,0	53,3	46,7	50,0	53,3	46,4	-6,9 ↓	Rétrécissement
Indice des commandes d'exportation	64,3	60,7	53,6	54,2	57,1	53,8	-3,3 ↓	Expansion
Indice des commandes existantes	53,3	56,7	43,3	42,3	46,7	50,0	3,3 ↑	Inchangé
Indice des stocks de produits finis	53,3	56,7	53,3	61,5	56,7	53,6	-3,1 ↓	Expansion
Indice du quantité d'achats	50,0	54,2	50,0	45,0	37,5	45,5	8,0 ↑	Rétrécissement
Indice du prix d'achat	61,5	65,4	65,4	59,1	73,1	75,0	1,9 ↑	Expansion
Indice des stocks de principales matières premières	36,7	43,3	50,0	53,8	46,7	46,4	-0,3 ↓	Rétrécissement
Indice du employés	46,7	46,7	50,0	42,3	50,0	53,6	3,6 ↑	Expansion
Indice du temps de livraison	46,4	42,9	42,9	45,8	46,2	39,3	-6,9 ↓	Rétrécissement
Indice des attentes du marché	56,7	66,7	53,3	53,8	67,9	71,4	3,5 ↑	Expansion



Forest-Carregamento in Palmas PR, Brazil. Photo: Banco de Imagens Marini



Forest in Palmas PR, Brazil. Photo: Banco de Imagens Marini



## Information en bref sur l'industrie du bois au Brésil



- Après la morosité du marché causée par les barrières tarifaires imposées par le marché nord-américain aux produits brésiliens, le marché brésilien du contreplaqué montre des signes de reprise préliminaire. Bien que l'assouplissement récent de ces mesures tarifaires ait rétabli dans une certaine mesure l'accès au marché et stimulé une reprise progressive de la demande, cette tendance reste limitée et inégale, et ne peut garantir une reprise durable du secteur à court terme.

La réouverture des marchés auparavant restreints et la perspective d'une hausse progressive des prix laissent entrevoir une amélioration de l'environnement commercial. Cependant, ces évolutions restent tributaires de facteurs externes, en particulier de la consolidation de la demande internationale et de la stabilité des conditions d'accès aux marchés. Par ailleurs, des incertitudes persistent quant à l'intensité et à la durabilité de cette reprise, ce qui oblige les entreprises à faire preuve de prudence, que ce soit dans l'augmentation de leur production ou dans l'élaboration de leurs stratégies commerciales. Dans ce contexte, bien que les perspectives fassent apparaître des signes d'amélioration, le secteur reste exposé à des risques majeurs, sa reprise dépendant de facteurs externes et étant très vulnérable à un renversement en cas de nouvelles barrières commerciales ou d'une faiblesse de la demande dans les principaux marchés consommateurs.

- Dans l'État du Pará, situé en région amazonienne, le secteur du bois a enregistré une croissance de ses exportations au début de 2026, grâce principalement à l'augmentation de la demande internationale de bois scié, notamment pour la construction civile et les usages industriels. Malgré l'amélioration des exportations de produits, cette performance reste fortement tributaire de facteurs externes, ce qui limite sa durabilité à moyen terme. La croissance est soutenue par les produits à haute valeur ajoutée et la compétitivité de la production issue de l'Amazonie légale, mais ces facteurs restent vulnérables aux coûts logistiques, aux fluctuations des taux de change et aux exigences réglementaires.

Avec la reprise du secteur de la construction aux États-Unis, ce pays s'est consolidé comme la principale destination des exportations du Pará, mais cette concentration accroît également l'exposition aux risques de marché. Par conséquent, bien que l'environnement commercial se soit amélioré et que les prix soient soutenus à court terme, les perspectives du secteur présentent encore des faiblesses structurelles et une forte dépendance à l'égard de variables externes.

- Dans le sud du Brésil, le marché des grumes de pin de petit diamètre se trouve dans un état d'équilibre, en particulier dans les régions où la base industrielle est solide. Cependant, cet équilibre provient principalement des faibles niveaux de stocks dans les secteurs de consommation, ce qui indique que le marché actuel présente un caractère temporaire et une fragilité potentielle, étant davantage porté par le réapprovisionnement des stocks que par une croissance durable de la demande. En revanche, les grumes de gros diamètre font face à une situation plus difficile : en raison des droits de douane internationaux, la baisse des volumes d'exportation entraîne une offre excédentaire locale et exerce une pression à la baisse sur les prix dans certaines régions productrices. En ce qui concerne l'eucalyptus, l'intensification des éclaircies due aux mesures d'ajustement de la production a entraîné une augmentation de l'offre de grumes de petit diamètre. Cependant, cette expansion de l'offre coïncide avec une faiblesse de la demande, ce qui fait que la hausse des prix reste en deçà de l'inflation, entraînant ainsi une baisse de la valeur réelle. En revanche, pour les grumes de gros diamètre, la consommation industrielle a enregistré une baisse plus marquée, avec une chute des prix de 3 % à 5 %, ce qui indique un déséquilibre plus significatif entre l'offre et la demande.

Parallèlement, les coûts opérationnels restent élevés, sous l'effet de la hausse des prix des intrants et de l'augmentation des coûts du transport routier, principalement due au prix du gazole. Dans cet environnement, même si les prix nominaux restent relativement stables, les marges bénéficiaires des entreprises sont comprimées et leur rentabilité diminue, ce qui souligne davantage la vulnérabilité économique du secteur et sa forte sensibilité aux fluctuations du marché.

Source d'information : Point Central GTI-Brésil



Finish-Pintura in Palmas PR, Brazil. Photo: Banco de Imagens Marini



Products in Palmas PR, Brazil. Photo: Banco de Imagens Marini



## Principales difficultés signalées par les entreprises GTI-Brésil

- Les pluies persistantes affectent les opérations de production.
- Les prix du bois sur le marché international baissent.
- Instabilité de l'approvisionnement en matières premières pour la production.
- Les ventes des entreprises diminuent et les coûts opérationnels augmentent.
- La circulation des marchandises est difficile, et la capacité de traitement des ports est limitée.
- L'offre de bois issu de forêts gérées durablement diminue, et le prix des grumes augmente.
- Même si les exportations maintiennent une bonne dynamique et que les prix se maintiennent, la hausse continue des coûts de transport exerce une pression croissante.
- L'Institut brésilien pour l'environnement et les ressources naturelles renouvelables (IBAMA) retarde l'approbation des documents d'exportation LPCO (licences, permis, certificats et autres documents), en particulier pour l'ipé et le courbaril, inscrits à l'Annexe II de la Convention sur le commerce international des espèces menacées (CITES).
- Les problèmes sur la ligne maritime du Moyen-Orient sont particulièrement marqués, et la situation en mars a été extrêmement grave. Cette ligne maritime représente 20 % du volume total de marchandises du Brésil. En raison de la hausse des coûts de transport (due non seulement à l'augmentation du prix du pétrole, mais aussi à l'imposition de primes pour risques de guerre et d'autres frais liés aux conflits), les commandes ont été annulées ou suspendues.



## Suggestions pertinentes pour les entreprises GTI-Brésil

- Réduire les coûts de production.
- Des investissements publics et privés sont nécessaires.
- Renforcer le niveau d'industrialisation de la chaîne de production.
- Développer les marchés et créer de nouveaux produits pour renforcer la compétitivité.
- L'IBAMA accélère la délivrance des licences d'exportation.
- Transférer les produits vers des ports encore ouverts et dont les coûts opérationnels sont adaptés.
- Discuter avec les clients de l'ajustement des contrats et explorer d'autres prestataires de services et ports d'exportation.



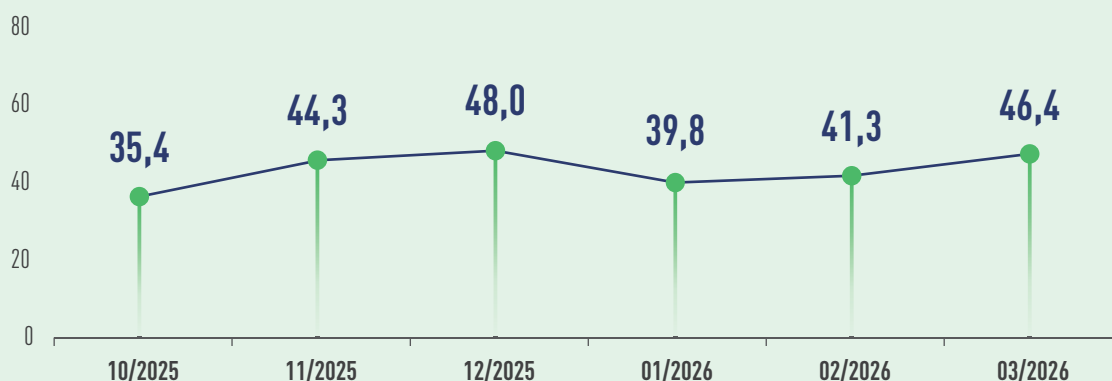
# Rapport GTI-Mexique

## Indice GTI-Mexique de mars 2026



### Indice complet GTI-Mexique

Unité : %



En mars, la hausse du prix du diesel au Mexique a directement impacté la chaîne de production de l'industrie du bois, en particulier en augmentant les coûts de transport logistique du bois. À Durango, l'augmentation des précipitations et les problèmes de parasites ont entraîné une pénurie de bois, obligeant les fabricants de meubles à importer des matières premières moins durables, voire plus chères ; les professionnels du secteur prévoient une hausse des prix des matières premières d'environ 7 %. Fin mars, le Secrétariat de l'Environnement et des Ressources Naturelles du Mexique (SEMARNAT) a rétabli la délivrance des permis forestiers dans l'État de Chihuahua, ce qui a soulagé les entreprises locales de bois d'une préoccupation immédiate. Au niveau gouvernemental, le gouvernement fédéral mexicain avance un projet d'investissement d'une valeur de 540 millions de pesos mexicains, planifiant le déploiement d'une constellation d'observation de la Terre composée de quatre satellites, axée sur la surveillance des incendies de forêt, de l'état de santé des forêts, de la croissance des cultures, etc. Le 23 mars, le Bureau fédéral de la protection de l'environnement du Mexique (Profepa), le Parquet agricole (PA) et le Registre national agricole (RAN) ont signé un accord de coopération interinstitutionnelle visant à renforcer la protection des ressources naturelles dans les États du Yucatán, de Campeche et de Quintana Roo sur la péninsule du Yucatán, et à freiner la déforestation.

En mars 2026, l'indice GTI-Mexique s'établissait à 46,4 %, soit une augmentation de 5,1 points de pourcentage par rapport au mois précédent, mais il reste depuis plusieurs mois consécutifs en dessous de la valeur critique (50 %), ce qui indique que l'activité de production globale des principales entreprises du bois représentées par l'indice GTI-Mexique était en situation de rétrécissement par rapport au mois dernier.

Du point de vue des 12 sous-indices : 4 sous-indices sont supérieurs à la valeur seuil : l'indice des commandes d'exportation, l'indice du prix d'achat, l'indice des employés et l'indice des Attentes du Marché. 1 sous-indice se situe à la valeur seuil : l'indice des stocks de principales matières

premières. 7 sous-indices sont inférieurs à la valeur seuil : l'indice de l'abattage, l'indice de la production, l'indice des nouvelles commandes, l'indice des commandes existantes, l'indice des stocks de produits finis, l'indice de la quantité d'achats et l'indice du temps de livraison. Par rapport au mois précédent : 9 sous-indices ont augmenté par rapport au mois précédent, avec des hausses comprises entre 0,3 et 25,0 points de pourcentage : l'indice des nouvelles commandes, l'indice des commandes d'exportation, l'indice des commandes existantes, l'indice de la quantité d'achats, l'indice du prix d'achat, l'indice des stocks de principales matières premières, l'indice des employés, l'indice du temps de livraison et l'indice des Attentes du Marché. Les 3 sous-indices qui sont l'indice de l'abattage, l'indice de la production et l'indice des stocks de produits finis ont tous diminué par rapport au mois précédent, avec des baisses comprises entre 1,2 et 5,9 points de pourcentage.



Wood Pile, Mexico. Photo: Forestal Salto de Camellones

## Aperçu des sous-indices GTI-Mexique (en %)



	10/2025	11/2025	12/2025	01/2026	02/2026	03/2026	Par rapport au mois dernier	État de la conjoncture
Indice complet	35,4	44,3	48,0	39,8	41,3	46,4	5,1 ↑	Rétrécissement
Indice de l'abattage	27,5	47,5	43,8	32,4	53,6	47,7	-5,9 ↓	Rétrécissement
Indice de la production	32,5	50,0	46,7	41,2	50,0	44,7	-5,3 ↓	Rétrécissement
Indice des nouvelles commandes	38,1	45,0	52,9	38,9	40,0	43,2	3,2 ↑	Rétrécissement
Indice des commandes d'exportation	16,7	50,0	50,0	75,0	50,0	75,0	25,0 ↑	Expansion
Indice des commandes existantes	23,8	37,5	44,1	33,3	33,3	38,6	5,3 ↑	Rétrécissement
Indice des stocks de produits finis	40,5	47,5	47,1	44,4	46,7	45,5	-1,2 ↓	Rétrécissement
Indice du quantité d'achats	31,3	53,8	50,0	25,0	37,5	42,3	4,8 ↑	Rétrécissement
Indice du prix d'achat	56,3	55,6	65,0	70,8	54,2	60,7	6,5 ↑	Expansion
Indice des stocks de principales matières premières	33,3	38,9	45,5	30,8	34,6	50,0	15,4 ↑	Inchangé
Indice du employés	35,7	42,5	44,1	44,4	36,7	52,3	15,6 ↑	Expansion
Indice du temps de livraison	35,7	37,5	47,1	38,9	40,0	45,5	5,5 ↑	Rétrécissement
Indice des attentes du marché	73,8	80,0	70,6	75,0	63,3	63,6	0,3 ↑	Expansion



### Principales difficultés signalées par les entreprises GTI-Mexique

- Réduction des ventes de produits.
- Les procédures de gestion forestière sont complexes.
- L'efficacité de la logistique et de la distribution est faible.
- La demande du marché est instable et difficile à prévoir.
- La pression des prix provenant des concurrents est importante.
- Il existe des barrières commerciales internationales ou des problèmes tarifaires.
- Les canaux de vente des produits sont limités et il est relativement difficile de les développer.

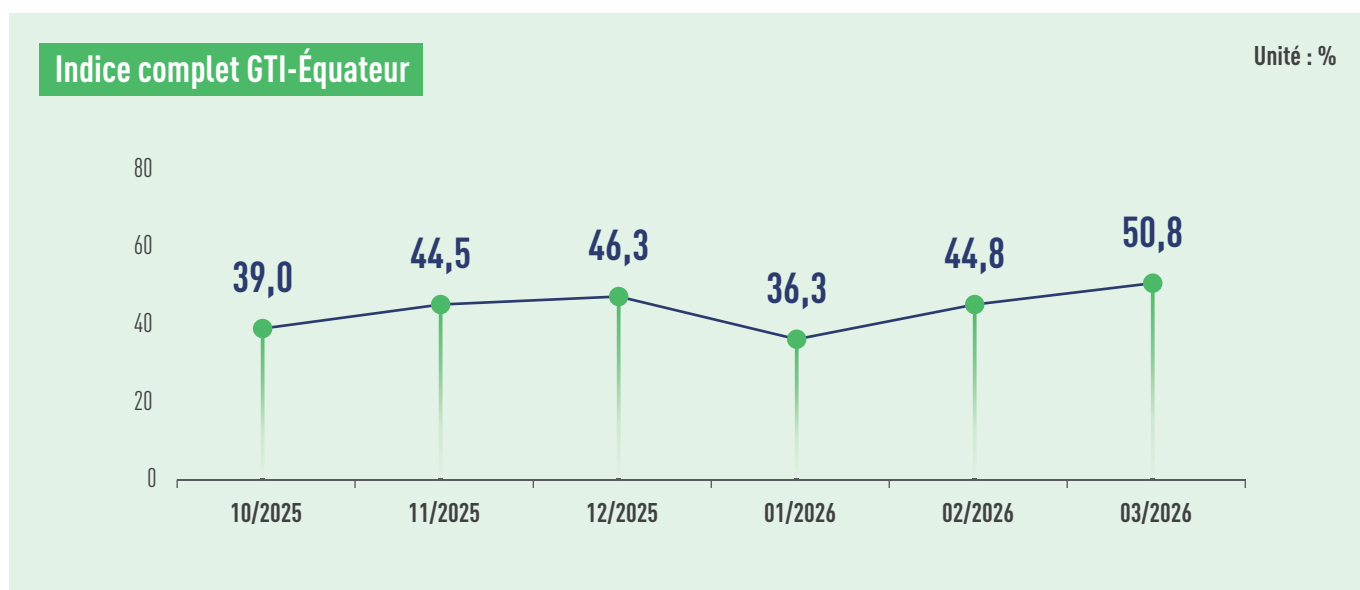


### Suggestions pertinentes pour les entreprises GTI-Mexique

- Optimiser les procédures de gestion forestière.
- Renforcer les capacités afin d'améliorer les capacités de transformation du bois.
- Optimiser la planification des processus logistiques au sein du secteur.
- Promouvoir les produits nationaux par le marketing et augmenter la valeur ajoutée des produits.
- Ajuster les politiques pour réduire les importations de certains produits.
- Assurer un approvisionnement suffisant pour les ventes de produits et les canaux de distribution.
- Obtenir des subventions gouvernementales pour réduire les coûts de production.



## Indice GTI-Équateur de mars 2026



Le 13 mars, l'Équateur et les États-Unis ont signé l'Accord de Réciprocité Commerciale (RTA). Conformément à cet accord, les États-Unis accorderont le traitement tarifaire de la nation la plus favorisée à certains produits en provenance de l'Équateur, ce qui signifie que les surtaxes sur ces produits seront supprimées. Certains produits du secteur forestier sont inclus dans le champ d'application de cet accord. Parmi eux, le droit de douane sur le contreplaqué (représentant 51 % des exportations forestières équatoriennes vers les États-Unis) passera de 18 % à 8 %. La croissance de la demande du secteur du bâtiment en Équateur envoie un signal positif au secteur du bois. Selon les informations gouvernementales, tirées par plusieurs programmes de prêts hypothécaires, les ventes du secteur du bâtiment du pays ont augmenté de 20,5 % en glissement annuel au premier trimestre de 2026. Récemment, l'Organisation des Nations Unies pour l'alimentation et l'agriculture a publié les résultats de l'Évaluation forestière nationale, qui montrent que la couverture forestière dans les zones de production d'élevage en Équateur doit être améliorée de toute urgence. À cette fin, le pays élaborera cette année un programme d'investissement agroforestier et sylvo-pastoral intitulé « Élevage favorable aux forêts ». L'objectif est de stimuler fortement les investissements dans l'élevage et d'adopter un modèle de coexistence harmonieuse entre la production d'élevage et la couverture forestière, afin de mettre fin à la déforestation.

En mars 2026, l'indice GTI-Équateur s'établit à 50,8 %, en hausse de 6,0 points de pourcentage par rapport au mois précédent, dépassant la valeur critique (50 %) pour la

première fois en six mois. Cela indique que la production et l'activité des entreprises forestières leaders représentées par l'indice GTI-Équateur ont globalement affiché une tendance expansionniste par rapport au mois précédent.

Sur les 12 sous-indices de catégorie, sept sous-indices (abattage, production, stocks de produits finis, quantité d'achats, prix d'achat, principales matières premières et attentes du marché) sont supérieurs à la valeur critique de 50 % ; un sous-indice (commandes en cours) se situe au niveau de la valeur critique ; quatre sous-indices (nouvelles commandes, commandes à l'exportation, employés de production et d'exploitation et délais de livraison) sont inférieurs à la valeur critique. Par rapport au mois précédent, les sept sous-indices (abattage, production, stocks de produits finis, quantité d'achats, prix d'achat, stocks de principales matières premières et attentes du marché) ont tous augmenté de 12,5 à 46,4 points de pourcentage ; le sous-indice des commandes en cours est resté stable par rapport au mois précédent ; les quatre sous-indices (nouvelles commandes, commandes à l'exportation, employés de production et d'exploitation et délais de livraison) ont diminué de 3,6 à 36,7 points de pourcentage.

## Aperçu des sous-indices GTI-Équateur (en %)



	10/2025	11/2025	12/2025	01/2026	02/2026	03/2026	Par rapport au mois dernier	État de la conjoncture
Indice complet	39,0	44,5	46,3	36,3	44,8	50,8	6,0 ↑	Expansion
Indice de l'abattage	39,3	25,0	41,7	28,6	50,0	62,5	12,5 ↑	Expansion
Indice de la production	38,5	30,0	50,0	35,7	33,3	75,0	41,7 ↑	Expansion
Indice des nouvelles commandes	38,2	70,0	41,7	42,9	64,3	37,5	-26,8 ↓	Rétrécissement
Indice des commandes d'exportation	31,3	50,0	40,0	50,0	70,0	33,3	-36,7 ↓	Rétrécissement
Indice des commandes existantes	29,4	40,0	33,3	50,0	50,0	50,0	0,0	Inchangé
Indice des stocks de produits finis	35,3	40,0	33,3	28,6	28,6	62,5	33,9 ↑	Expansion
Indice du quantité d'achats	32,4	30,0	58,3	21,4	50,0	75,0	25,0 ↑	Expansion
Indice du prix d'achat	61,8	60,0	58,3	71,4	50,0	75,0	25,0 ↑	Expansion
Indice des stocks de principales matières premières	35,3	30,0	50,0	21,4	28,6	75,0	46,4 ↑	Expansion
Indice du employés	41,2	50,0	50,0	42,9	50,0	37,5	-12,5 ↓	Rétrécissement
Indice du temps de livraison	41,2	20,0	41,7	25,0	28,6	25,0	-3,6 ↓	Rétrécissement
Indice des attentes du marché	50,0	40,0	58,3	57,1	35,7	62,5	26,8 ↑	Expansion



### Principales difficultés signalées par les entreprises GTI-Équateur

- Manque de fournisseurs de bois.
- Intempéries de fortes pluies affectant les opérations de production.
- Augmentation des prix des combustibles et des matières premières.
- Forêts artificielles éloignées des usines de transformation.



### Suggestions pertinentes pour les entreprises GTI-Équateur

- Expansion des marchés étrangers et développement des activités d'exportation.
- Recherche de fournisseurs disposant des autorisations d'abattage correspondantes.
- Garantie de la disponibilité de plusieurs forêts artificielles pour l'abattage et l'exploitation.



## Indice GTI-Chine de mars 2026



Les données du China Green Times montrent qu'en 2025, la production annuelle de bois en Chine a atteint 140 millions de mètres cubes, soit une croissance de 36,9 % par rapport à 2020 ; la valeur de la production de la transformation du bois et de la fabrication de produits en bois et bambou s'élevait à 3 400 milliards de yuans, avec des milliers de types de produits en bois et bambou, et la valeur totale des meubles sur mesure a dépassé les 300 milliards de yuans. Actuellement, l'industrie forestière et pastorale chinoise a formé quatre industries pilières dépassant mille milliards de yuans de chiffre d'affaires annuel chacune : la transformation du bois et du bambou, les forêts économiques, l'écotourisme et l'économie forestière non ligneuse, faisant de la Chine le plus grand pays producteur, consommateur et commerçant de produits forestiers majeurs au monde. En matière de gestion forestière durable, la Chine progresse également rapidement. En 2025, le pays a achevé la création de forêts sur 3,563 million d'hectares, et la superficie de mise en œuvre pilote sur trois ans de la gestion forestière durable a dépassé 2,667 million d'hectares. Dans le domaine immobilier, le gouvernement chinois promeut la stabilisation du marché du logement et la construction de « bonnes maisons ». Le dernier rapport de travail du gouvernement a souligné la nécessité de contrôler l'augmentation, de réduire les stocks et d'améliorer l'offre en fonction des spécificités de chaque ville, d'accélérer la rénovation des logements dangereux et vétustes, et de promouvoir méthodiquement la construction de « bonnes maisons » sûres, confortables, vertes et intelligentes. Le 13 mars, la Chine a publié les « Grandes orientations du 15e plan quinquennal (2026-2030) pour le développement économique et social national », proposant d'améliorer le système de garantie du logement et de promouvoir un développement stable et sain du marché immobilier, ce qui devrait entraîner une amélioration supplémentaire de la demande pour l'industrie sylvicole.

En mars 2026, l'indice GTI-Chine s'établissait à 61,1 %, soit une augmentation de 30,0 points de pourcentage par rapport au mois précédent, et se situait au-dessus de la valeur critique (50 %) pour la première fois depuis cinq mois, ce qui indique que la production et l'activité des entreprises forestières leaders représentées par l'indice GTI-Chine ont globalement affiché une tendance à l'expansion par rapport au mois dernier. La raison principale est que, après les vacances prolongées du Nouvel An chinois, les entreprises ont pleinement repris leur production et leurs activités. Dans l'industrie du bois, tant le volume de production que le volume des nouvelles commandes ont connu une augmentation considérable par rapport au mois précédent.

Du point de vue des sous-indices, les 12 sous-indices que sont l'indice de la production, l'indice des nouvelles commandes, l'indice des commandes d'exportation, l'indice des commandes existantes, l'indice des stocks de produits finis, l'indice de la quantité d'achats, l'indice du prix d'achat, l'indice des importations, l'indice des stocks de principales matières premières, l'indice des employés, l'indice du temps de livraison et l'indice des Attentes du Marché se situent tous au-dessus de la valeur seuil de 50 %. Par rapport au mois précédent, les 12 sous-indices ont tous augmenté, avec des hausses comprises entre 7,7 et 44,3 points de pourcentage.

## Aperçu des sous-indices GTI-Chine (en %)



	10/2025	11/2025	12/2025	01/2026	02/2026	03/2026	Par rapport au mois dernier	État de la conjoncture
Indice complet	45,6	49,6	49,9	45,0	31,1	61,1	30,0 ↑	Expansion
Indice de la production	45,0	50,0	51,4	44,9	21,2	65,5	44,3 ↑	Expansion
Indice des nouvelles commandes	44,4	53,7	51,4	43,5	23,6	65,0	41,4 ↑	Expansion
Indice des commandes d'exportation	48,3	51,8	48,6	44,9	40,1	54,9	14,8 ↑	Expansion
Indice des commandes existantes	41,7	44,5	48,6	47,8	30,2	62,1	31,9 ↑	Expansion
Indice des stocks de produits finis	46,0	45,0	47,6	48,2	40,6	54,9	14,3 ↑	Expansion
Indice du quantité d'achats	49,3	52,3	53,8	52,9	37,7	67,0	29,3 ↑	Expansion
Indice du prix d'achat	48,7	49,5	44,3	56,2	52,4	73,8	21,4 ↑	Expansion
Indice des importations	60,3	51,8	60,4	48,2	43,4	53,4	10,0 ↑	Expansion
Indice des stocks de principales matières premières	46,4	46,3	49,1	49,6	48,1	55,8	7,7 ↑	Expansion
Indice du employés	47,0	46,3	45,3	45,3	39,2	56,8	17,6 ↑	Expansion
Indice du temps de livraison	46,7	47,2	50,9	44,9	40,6	55,3	14,7 ↑	Expansion
Indice des attentes du marché	48,7	57,3	36,8	40,6	59,9	68,4	8,5 ↑	Expansion



### Principales difficultés signalées par les entreprises GTI-Chine

- Les entreprises souffrent d'un manque de commandes.
- Les coûts des matières premières augmentent.
- La demande du marché pour le bois est insuffisante.
- La concurrence sur les prix des produits du bois est intense.



### Suggestions pertinentes pour les entreprises GTI-Chine

- Sortir de la concurrence par l'homogénéisation.
- Élargir les canaux de financement des entreprises.
- Le gouvernement fournit un soutien politique aux entreprises du bois.
- Les entreprises explorent les marchés internationaux pour augmenter le volume des commandes.

# À propos de ce rapport

## Méthodologie de l'enquête

Avec le soutien de l'Organisation internationale des bois tropicaux (ITTO), la plateforme de l'Indice mondial du bois (GTI) a établi des points centraux dans des pays pilotes, à la fois des pays producteurs de bois et des pays consommateurs de bois. Actuellement, des points centraux ont été établis dans 10 pays, dont l'Indonésie, la Malaisie, la Thaïlande, le Gabon, la République du Congo, le Ghana, le Brésil, le Mexique, l'Équateur et la Chine.

À la fin de chaque mois, les points centraux des pays pilotes organisent les principales entreprises pour remplir le questionnaire GTI, puis le Secrétariat de l'Initiative de la chaîne d'approvisionnement verte mondiale (GGSC) organise des experts pour résumer et analyser les données, et rédiger le rapport.

En fonction des caractéristiques de l'industrie du bois et des produits du bois dans différents pays, le questionnaire actuel GTI est divisé en trois catégories : pays producteurs de bois, pays fabricants de bois et pays consommateurs de bois. Pour les pays producteurs de bois, le questionnaire se concentre sur le développement de la récolte locale de bois et de son approvisionnement, notamment des grumes, du bois scié et du placage, etc. Pour les pays fabricants de bois (comme la Chine), le questionnaire se concentre sur le développement du traitement local du bois et de la fabrication, couvrant les sols, les portes, le contreplaqué et les meubles, etc. Pour les pays consommateurs de bois, le questionnaire se concentre sur le développement des produits du bois destinés au marché final.

## Calcul et interprétation de l'index

L'index GTI est divisé en index général et sous-index.

(1) Le calcul du sous-index. Le système d'indicateurs de l'enquête sur l'index GTI comprend la production (ou la récolte), les nouvelles commandes, les nouvelles commandes à l'exportation, les commandes conclues, le stock de produits finis, le volume d'achat, l'importation, le prix d'achat des matières premières principales, le stock des matières premières, les employés, le délai de livraison des fournisseurs, les attentes du marché, etc., soit 12 sous-index. Le sous-index adopte la méthode de calcul de l'index de diffusion, soit le pourcentage du nombre d'entreprises avec les réponses positives plus la moitié du pourcentage avec les réponses inchangées.

(2) Le calcul de l'index général. GTI est calculé en pondérant 5 index de diffusion (sous-index) comprenant la production (ou la récolte), les nouvelles commandes, le stock des matières premières, les employés et le délai de livraison des fournisseurs, etc. Les 5 sous-index et leurs pondérations sont déterminés en fonction de leur degré d'impact avancé sur l'économie.

L'index général et le sous-index prennent les valeurs comprises entre 0 et 100% sans exception, 50 % est la valeur critique de l'index, qui est aussi la ligne de démarcation entre la prospérité et le déclin. Lorsque l'index est supérieur à 50%, cela reflète que la composante d'expansion est supérieure à la composante de contraction dans l'état d'exploitation représenté par cet index ; lorsque l'index est inférieur à 50%, la composante d'expansion est plus faible que la composante de contraction de l'état d'exploitation de cet index ; lorsque l'index est égal à 50%, cela signifie que la composante d'expansion et la composante de contraction sont égales et que le développement de l'industrie est aplati.

### Déclaration

Les conclusions de l'analyse du Rapport GTI sont obtenues basant sur les données remplies et soumises par les entreprises du bois dans les pays pilotes, et ne sont pas utilisées comme base d'investissement, mais uniquement à titre de référence.

Le droit d'interprétation des données et les droits de propriété intellectuelle associés à ce rapport appartiennent conjointement à l'Organisation internationale des bois tropicaux (ITTO) et au Secrétariat de l'Initiative de la chaîne d'approvisionnement verte mondiale (GGSC). Sans le consentement des deux parties susmentionnées, les documentations figurant dans ce rapport ne doivent pas être utilisées sous une forme quelconque non autorisée (y compris, mais sans s'y limiter, la reproduction, la publication ou la transmission, etc.).



**ITTO**  
INTERNATIONAL TROPICAL  
TIMBER ORGANIZATION

## À propos de ITTO

L'Organisation internationale des bois tropicaux (International Tropical Timber Organization, ITTO) est une organisation intergouvernementale qui favorise la gestion durable et la conservation des forêts tropicales ainsi que l'expansion et la diversification du commerce international des bois tropicaux provenant de forêts gérées en mode durable et obtenus dans le respect de la légalité. Il est situé à Yokohama, au Japon. À l'heure actuelle, l'ITTO compte 76 membres. Les États membres de ITTO représentent 90 pour cent environ du commerce international des bois tropicaux et plus de 80 pour cent des forêts tropicales dans le monde.



**全球林产品绿色供应链倡议**  
GLOBAL GREEN SUPPLY CHAINS INITIATIVE

## À propos de GGSC

L'Initiative de la Chaîne d'approvisionnement verte mondiale (GGSC) est une initiative dans le cadre du programme de la Chaîne d'approvisionnement légale et durable (LSSC), lequel a été examiné et approuvé par les États Membres et a fait partie du Programme biennal de l'ITTO à la 53ème session du Conseil de l'ITTO. Il a été lancé en 2018 par les principales entreprises chinoises de produits forestiers et est devenu une initiative internationale en 2019. La plateforme GGSC est une plateforme mondiale de services d'entreprise destinée au développement durable de l'industrie des produits forestiers.

### Contactez-nous

#### Mme Sydney (Xuting) Gao

Directrice des relations publiques, Secrétariat de GGSC

✉ [gaoxuting@itto-ggsc.org](mailto:gaoxuting@itto-ggsc.org)

#### Mme Zuo Ping

Assistant technique du département de la publicité, Secrétariat de GGSC

✉ [zuoping@itto-ggsc.org](mailto:zuoping@itto-ggsc.org)

# RAPPORT GTI

## REJOIGNEZ-NOUS

### GGSC

Email: [ggsc@itto-ggsc.org](mailto:ggsc@itto-ggsc.org)

Téléphone: 86-10-6609 5281

Site Web: [www.itto-ggsc.org](http://www.itto-ggsc.org)



Scan the QR code and  
follow the official account

### ITTO

Personne de contact: Mr. Qiang Li

Email: [li@itto.int](mailto:li@itto.int)

Site Web: [www.itto.int](http://www.itto.int)



Scan the QR code and  
follow the official account