



ITTO
INTERNATIONAL TROPICAL
TIMBER ORGANIZATION



Ce rapport a été préparé par le GGSC, avec le soutien de l'ITTO et de l'IPIM, ainsi que le Point Central de l'Indonésie, de la Malaisie, de la Thaïlande, du Gabon, de la République du Congo, du Ghana, du Brésil, du Mexique, de l'Équateur et de la Chine.

RAPPORT GTI 2026

Indice mondial du bois

MENSUEL

GGSC-N° 05/2026



MERCI POUR LE SOUTIEN ET LA CONTRIBUTION DU POINT CENTRAL GTI

Indonésie

- Sustainable Forest Management of the Ministry of Environment and Forestry



Malaisie

- Malaysian Timber Council (MTC)
- Special thanks to Ministry of Plantation Industries & Commodities (MPIC) and Sarawak Timber Association (STA)

Gabon

- Ministry of Water and Forests, Environment, Climate



Thaïlande

- Thai Timber Association (TTA)

République du Congo

- Ministry of Forest Economy

Ghana

- Forestry Commission

Chine

- The Secretariat of the Global Green Supply Chains Initiative (GGSC)

Équateur

- Ministry of Environment, Water, and Ecology (MAATE)
- Special thanks to the Forestry Directorate and the Sustainable Forest Management Corporation (COMAFORS)

Mexique

- National Forestry Commission of Mexico (CONAFOR)

Brésil

- STCP Engenharia de Projetos Ltda



CONTENU

01 ● Aperçu de l'indice GTI

02-05 ● Rapport GTI-Indonésie

06-07 ● Rapport GTI-Malaisie

08-09 ● Rapport GTI-Thaïlande

10-11 ● Rapport GTI-Gabon

12-13 ● Rapport GTI-ROC

14-15 ● Rapport GTI-Ghana

16-19 ● Rapport GTI-Brésil

20-23 ● Rapport GTI-Mexique

24-25 ● Rapport GTI-Équateur

26-27 ● Rapport GTI-Chine

28-29 ● À propos de ce rapport



RAPPORT GTI 2026

MAI





FORUM MONDIAL SUR LE BOIS LÉGAL ET DURABLE 2026

2026全球合法与可持续木业高峰论坛



GLSTF 2026

Innovation et transformation
– À la recherche de nouvelles voies pour des industries
du bois mondiales résilientes et durables

22-23 Septembre 2026

 Centre de conventions internationale Galaxy,
RAS de Macao, Chine

Hôtes



ITTO
INTERNATIONAL TROPICAL
TIMBER ORGANIZATION

澳門特別行政區
Região Administrativa Especial de Macau
Macao Special Administrative Region

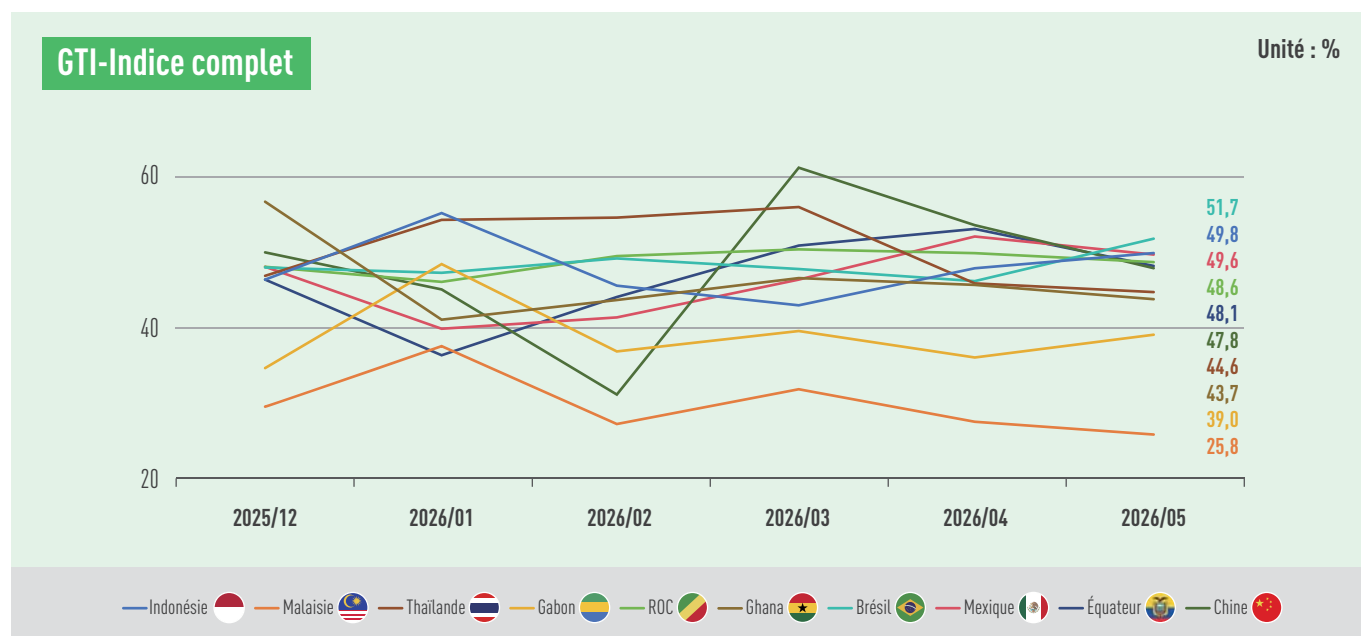
招商投資促進局
Instituto de Promoção do Comércio e do Investimento
Commerce and Investment Promotion Institute

Organisateur



Vue d'ensemble des indices des pays pilotes de GTI

Le Brésil seul en expansion : les pays prennent diverses mesures pour faire face à la pression de contraction du secteur



En mai 2026, selon le rapport de l'Indice mondial du bois (GTI), parmi les dix pays pilotes du GTI, seul le Brésil a enregistré un indice supérieur à la valeur critique de 50%, soit 51,7%. Cela témoigne d'une légère expansion des activités de production et d'exploitation de son industrie forestière par rapport au mois précédent. Les neuf autres pays sont tous dans la zone de contraction. L'Indonésie (49,8%), le Mexique (49,6%), la République du Congo (ROC) (48,6%) et l'Équateur (48,1%) ont des indices proches de la valeur critique, avec une contraction modérée. La Chine (47,8%), la Thaïlande (44,6%) et le Ghana (43,7%) subissent une contraction moyenne. Le Gabon (39,0%) et la Malaisie (25,8%) affichent des indices faibles, avec une contraction importante du secteur.

D'après les sous-indices du GTI, le volume d'abattage au Mexique a augmenté ce mois-ci. La production en Équateur est en croissance pour le troisième mois consécutif. Le volume des nouvelles commandes a augmenté en Indonésie, en Thaïlande et au Brésil par rapport au mois précédent. Les données indiquent également que les commandes d'exportation en Afrique et en Amérique latine ont enregistré de bons résultats ce mois-ci. Le volume des commandes d'exportation progresse au Gabon, au Brésil et en Équateur. Le marché d'exportation de la ROC reste stable pendant sept mois consécutifs, celui du Mexique a cessé de baisser et se stabilise, et l'ampleur de la contraction du marché d'exportation du Ghana s'est atténuée.

Les plus grands défis viennent de la faiblesse de la demande et de la hausse des coûts. La situation au Moyen-Orient a en outre fait augmenter davantage les coûts du carburant et de la logistique pour les entreprises. Pour faire face aux défis liés à la demande, les secteurs forestiers de différents pays œuvrent activement à diversifier leurs marchés d'exportation, à renforcer la promotion internationale et à approfondir la coopération. Par exemple, la Thaïlande compense partiellement la contraction du marché du Moyen-Orient grâce à l'expansion de ses marchés en Chine, aux États-Unis et en Malaisie. Les entreprises chinoises de meubles ajustent leurs prix pour maintenir le volume des commandes et stabiliser les exportations grâce à une stratégie de baisse des prix pour préserver le volume des ventes. Parallèlement, de

nombreux pays continuent de mettre en place des systèmes légaux et durables afin d'améliorer l'accès au marché international. Afin d'atténuer la pression sur les coûts, certaines entreprises renforcent le contrôle des coûts et la gestion des stocks, et appellent les gouvernements à stabiliser les prix du carburant et à octroyer des avantages fiscaux ainsi que des subventions.

Les pluies saisonnières et les phénomènes météorologiques extrêmes ont des répercussions directes sur les pays producteurs de bois. Le service météorologique thaïlandais a annoncé que la saison des pluies débuterait officiellement le 15 mai 2026 et durerait jusqu'à la mi-octobre, ce qui perturbera les opérations d'abattage et l'approvisionnement en matières premières ligneuses. De plus, la prolifération d'insectes ravageurs de l'écorce dans des régions comme Durango au Mexique complique fortement l'abattage du bois. La hausse des températures extrêmes est la principale cause : le cycle de reproduction des insectes est passé d'une génération à jusqu'à trois générations par an.

Les pays pilotes du GTI continuent de progresser dans la mise en œuvre de la gestion forestière durable et des certifications de légalité. D'après le rapport annuel conjoint sur l'Accord de Partenariat Volontaire FLEGT entre la ROC et l'Union européenne, 9,79 millions d'hectares de forêts concédées congolaises sont désormais couverts par des plans de gestion forestière approuvés, et le déploiement du Système Informatisé de Vérification de la Légalité (SIVL) a connu des avancées majeures. Le Ghana a délivré environ 500 licences FLEGT, couvrant des exportations de bois d'une valeur d'environ 14,3 millions d'euros. Le gouvernement gabonais assure une exploitation responsable des ressources forestières par le biais des Concessions Forestières sous Aménagement Durable (CFAD). Au Brésil, la superficie des forêts sous concession fédérale est passée de 1,05 million d'hectares en 2020 à 1,59 million d'hectares en 2025, et la surface forestière relevant de plans de gestion durable à long terme a considérablement augmenté. Le gouvernement mexicain a publié le Plan National Forestier 2026-2030 (PNF), qui comprend 146 mesures visant notamment à améliorer la productivité durable des forêts.

1. L'Indice mondial du bois (GTI) est un système d'indexation qui reflète de manière globale la tendance générale de la production et du commerce mondial du bois. Il est complété par la participation de principaux producteurs et consommateurs de bois de l'ITTO. L'enquête couvre l'exploitation forestière, le commerce, la fabrication incluant la production, les commandes, les importations et exportations, les employés, les stocks, les prix des matières premières et autres indicateurs commerciaux. Il compte une signification directrice importante pour les opérations commerciales, les investissements industriels, et contribuera à la formulation de politiques nationales.

2. L'Indice GTI est un outil important pour refléter les tendances mensuelles du marché du bois dans un pays, mais il ne reflète pas la compétitivité du marché du bois du pays et ne peut pas être utilisé pour classer et comparer le développement des marchés du bois entre les pays.

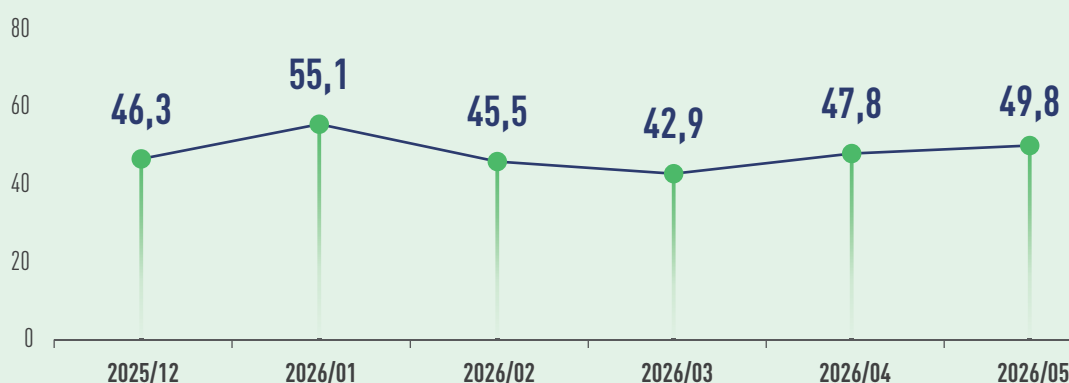


Indice GTI-Indonésie de mai 2026



Indice complet GTI-Indonésie

Unité : %



Selon les relevés de l'Association indonésienne des producteurs de panneaux de bois (APKINDO), la production de grumes provenant des forêts naturelles en Indonésie s'est établie à environ 2 millions de mètres cubes au premier trimestre 2026, soit une baisse d'environ 30 % par rapport à la même période l'année dernière. La plus forte baisse a été enregistrée à Sumatra, suivie par Kalimantan, Java-Bali et enfin l'est de l'Indonésie. L'une des causes de la contraction de l'offre est la révocation de certaines licences d'exploitation forestière. L'approvisionnement en matières premières s'est progressivement amélioré entre avril et mai. Parallèlement, les droits antidumping et compensatoires ont entraîné une forte chute de 60 % des exportations de contreplaqué tropical indonésien vers les États-Unis au premier trimestre, pour s'établir à 94 000 mètres cubes. En revanche, les livraisons vers le Mexique ont bondi de 65 %, atteignant 15 000 mètres cubes. Afin de consolider ses marchés d'exportation de bois, le gouvernement et les entreprises indonésiennes mènent activement des actions de promotion aux États-Unis, en Europe et ailleurs, et s'attachent à renforcer le caractère légal, la traçabilité et la durabilité des produits en bois. Le directeur de la Direction de la Gestion Durable des Forêts du Ministère des Forêts d'Indonésie a déclaré que le système de vérification de la légalité et de la durabilité du bois indonésien (SVLK+) fait l'objet d'améliorations continues, afin de se conformer à des réglementations telles que la Loi Lacey des États-Unis et la Loi Européenne sur la Déforestation Zéro (EUDR).

En mai 2026, l'Indice GTI-Indonésie s'établit à 49,8 %. Il reste sous la valeur critique de 50 % depuis quatre mois consécutifs, ce qui témoigne d'une rétrécissement global des activités de production et d'exploitation des entreprises forestières performantes représentées par cet indice.

Parmi les douze sous-indices, trois (Indice des nouvelles commandes, Indice du temps de livraison et Indice des Attentes du Marché) se situent au-dessus de la valeur critique ; trois autres (Indice de l'abattage, Indice de la production et Indice du prix d'achat) sont au niveau de cette valeur ; les six restants (Indice des commandes d'exportation, Indice des commandes existantes, Indice des stocks de produits finis, Indice du quantité d'achats, Indice des stocks de principales matières premières et Indice du employés) sont inférieurs à la valeur critique. Comparé au mois précédent, cinq sous-indices (Indice de l'abattage, Indice des nouvelles commandes, Indice des stocks de produits finis, Indice du employés et Indice du temps de livraison) ont augmenté de 2,1 à 3,3 points de pourcentage. Quatre sous-indices (Indice de la production, Indice des commandes d'exportation, Indice du prix d'achat et Indice des stocks de principales matières premières) sont restés inchangés. Trois sous-indices (Indice des commandes existantes, Indice du quantité d'achats et Indice des Attentes du Marché) ont reculé, avec des baisses allant de 3,9 à 6,7 points de pourcentage.

Aperçu des sous-indices GTI-Indonésie (en %)



	2025.12	2026.01	2026.02	2026.03	2026.04	2026.05	Par rapport au mois dernier	État de la conjoncture
Indice complet	46,3	55,1	45,5	42,9	47,8	49,8	2,0 ↑	Rétrécissement
Indice de l'abattage	46,3	77,3	45,7	52,3	47,9	50,0	2,1 ↑	Inchangé
Indice de la production	31,3	58,3	33,3	31,3	50,0	50,0	0,0	Inchangé
Indice des nouvelles commandes	51,5	57,7	50,0	48,4	48,4	51,7	3,3 ↑	Expansion
Indice des commandes d'exportation	50,0	50,0	54,5	44,4	38,9	38,9	0,0	Rétrécissement
Indice des commandes existantes	47,1	58,3	42,4	40,3	45,3	41,4	-3,9 ↓	Rétrécissement
Indice des stocks de produits finis	48,5	68,2	42,4	38,7	42,2	44,8	2,6 ↑	Rétrécissement
Indice du quantité d'achats	35,7	58,3	44,4	40,0	36,4	31,3	-5,1 ↓	Rétrécissement
Indice du prix d'achat	50,0	50,0	50,0	50,0	50,0	50,0	0,0	Inchangé
Indice des stocks de principales matières premières	50,0	50,0	50,0	43,8	45,0	45,0	0,0	Rétrécissement
Indice du employés	52,9	55,2	47,0	43,5	42,2	44,8	2,6 ↑	Rétrécissement
Indice du temps de livraison	50,0	48,0	51,7	50,0	52,1	55,3	3,2 ↑	Expansion
Indice des attentes du marché	75,0	73,3	65,2	64,0	60,9	54,2	-6,7 ↓	Expansion



Integrated Furniture in PT MMI, East Java, Indonesia. © Herman Prayudi



Integrated Furniture in PT MMI, East Java, Indonesia. © Herman Prayudi



Information en bref sur l'industrie du bois au Indonésie



En mai 2026, l'industrie de transformation du bois en Indonésie a connu une activité relativement stable. Malgré des disparités de demande selon les destinations d'exportation, un approvisionnement suffisant en matières premières soutient les activités de production.

Contreplaqué

En mai 2026, les exportations de contreplaqué sont restées relativement stables par rapport au mois précédent. La demande sur les marchés asiatiques continue d'être le principal moteur de la croissance des exportations, notamment pour les produits destinés au bâtiment et à la décoration intérieure.

Cependant, la concurrence reste vive et les acheteurs adoptent toujours une stratégie d'approvisionnement prudente. Ainsi, même si la production se maintient à un niveau stable, la croissance des nouvelles commandes reste limitée. Des facteurs externes, comme l'évolution des politiques commerciales et les incertitudes économiques dans plusieurs pays importateurs, continuent également d'influencer le climat du marché.

Pâte à papier et papeterie

En mai 2026, le secteur de la pâte à papier et de la papeterie affiche une performance globalement stable. L'offre de matières premières issues des forêts artificielles est abondante pour soutenir les activités de production, et la stabilité relative des prix des matières premières permet aux fabricants de préserver leur rentabilité. Malgré ces conditions favorables, la concurrence à l'exportation reste vive, notamment sur les marchés asiatiques. Les producteurs continuent de subir la pression des concurrents régionaux. Ainsi, le développement des marchés et la différenciation des produits demeurent des stratégies essentielles pour maintenir la compétitivité.

Meubles

Le meuble reste l'un des segments les plus dynamiques du secteur indonésien des produits en bois. La demande en provenance des marchés nord-américains et européens s'améliore progressivement, notamment pour les produits à haute valeur ajoutée.

Par ailleurs, la demande internationale pour les meubles certifiés et issus d'une exploitation durable ne cesse de croître, offrant de nouvelles opportunités aux exportateurs indonésiens. Cette tendance s'accorde avec la prise de conscience croissante des consommateurs en matière de développement durable et d'approvisionnement responsable.

Produits de menuiserie

Le secteur des produits de menuiserie a enregistré une performance relativement stable par rapport au mois d'avril 2026. La demande dans les secteurs liés au bâtiment reste modérée, et les produits personnalisés à haute valeur ajoutée continuent de mieux se vendre que les produits standard.

Cependant, face aux incertitudes persistantes sur la demande et la conjoncture mondiales, les fabricants restent globalement prudents quant à l'augmentation de leurs capacités de production.

Secteur amont : Approvisionnement en bois et production de matières premières

En mai 2026, l'approvisionnement en matières premières ligneuses est globalement stable et continue de soutenir les activités des industries en aval.

Forêts artificielles

La production de bois issu des forêts artificielles est restée constante sur la période considérée. L'offre de matières premières soutient durablement les secteurs de la pâte à papier, de la papeterie et des panneaux de bois. Néanmoins, la croissance de la demande en aval reste limitée, ce qui impose d'ajuster le niveau de production en fonction des besoins du marché.

Forêts naturelles

La production des forêts naturelles reste relativement dynamique et continue de soutenir les secteurs à forte demande de bois de haute qualité, notamment ceux du contreplaqué et des produits en bois spéciaux. Grâce à l'amélioration des conditions de circulation et des conditions météorologiques, les activités opérationnelles se sont redressées dans plusieurs régions.

Forêts communautaires

Les forêts communautaires continuent d'apporter une contribution positive à l'approvisionnement national en bois. Soutenue par des prix intérieurs du bois favorables et des activités de transformation continues, la demande des petites et moyennes entreprises demeure relativement stable.

Perspectives du secteur

À l'avenir, le secteur forestier et du bois indonésien devrait afficher une performance globalement stable au cours des prochains mois. Un approvisionnement suffisant en matières premières, la reprise progressive de certains marchés d'exportation et la croissance constante des produits du bois durables devraient soutenir le développement du secteur.

Toutefois, les acteurs du secteur resteront probablement prudents face aux incertitudes économiques mondiales persistantes, aux fluctuations de la demande et à la hausse des coûts logistiques. Les efforts continus visant à améliorer l'efficacité opérationnelle, à renforcer les infrastructures de transport et à diversifier les marchés d'exportation sont essentiels pour préserver la compétitivité et la résilience du secteur forestier indonésien.

Source d'information : Point Central GTI-Indonésie



Integrated Furniture in PT MMI, East Java, Indonesia. © Herman Prayudi



Integrated Furniture in PT MMI, East Java, Indonesia. © Herman Prayudi



Principales difficultés signalées par les entreprises GTI-Indonésie

- L'approvisionnement en matières premières est réduit.
- Les équipements lourds destinés aux opérations d'abattage ont été endommagés.
- Les prix des produits d'exportation sont en baisse.
- Le manque de main-d'œuvre se fait sentir pour la plantation et l'entretien des forêts.
- Les précipitations extrêmes perturbent les activités de production.
- Des activités d'abattage illégal persistent.
- Les politiques limitent la section transversale du bois transformé et fini, ce qui entraîne une baisse des exportations.
- La hausse des prix du carburant conjuguée à l'allongement des distances de transport fait grimper les frais de transport, malgré les faibles prix des grumes.
- L'offre de matières premières est limitée dans l'est de Java, tandis que la demande reste forte. Cela entraîne une flambée des prix et des ruptures régulières de stock.
- Les droits antidumping et compensatoires alourdissent la charge pour les professionnels indonésiens et réduisent les exportations de contreplaqué vers les États-Unis.
- La flambée du prix du gazole industriel, le vieillissement de la main-d'œuvre qui réduit la productivité, ainsi que la contraction actuelle des marchés étrangers pèsent sur l'activité.
- Le nombre limité de sites de fumigation restreint la réalisation des opérations correspondantes.



Suggestions pertinentes pour les entreprises GTI-Indonésie

- S'approvisionner en grumes via davantage de canaux.
- Développer les marchés étrangers avec le soutien du gouvernement.
- Effectuer une maintenance régulière sur les équipements lourds endommagés.
- Réparer les tronçons de route fortement endommagés.
- Le gouvernement intensifie ses actions pour lutter contre l'abattage illégal et l'exploitation minière illégale.
- Ajuster la production selon le volume de bois reçu par les entreprises de transformation.
- Augmenter l'abattage pendant la saison sèche pour atteindre les objectifs annuels d'exploitation.
- Face à la situation du marché mondial, il est nécessaire de conquérir activement de nouveaux marchés et de promouvoir la commercialisation des contreplaqués.
- Renforcer la communication avec les fournisseurs de matières premières en amont et élaborer des plans d'approvisionnement alternatifs pour faire face à d'éventuelles pénuries de matières premières.
- Réviser les dispositions relatives aux limites de section transversale dans la réglementation sur l'exportation des produits forestiers, afin de soutenir le développement durable des industries en amont et en aval.
- Mettre en place des incitations politiques pour stimuler la consommation intérieure des produits, tout en développant de nouveaux marchés étrangers pour les produits en bois indonésiens.
- Envisager d'assouplir la politique d'exportation du bois scié ou d'élargir la plage autorisée de section transversale pour les différentes essences, notamment celles issues des forêts naturelles de l'est de l'Indonésie.

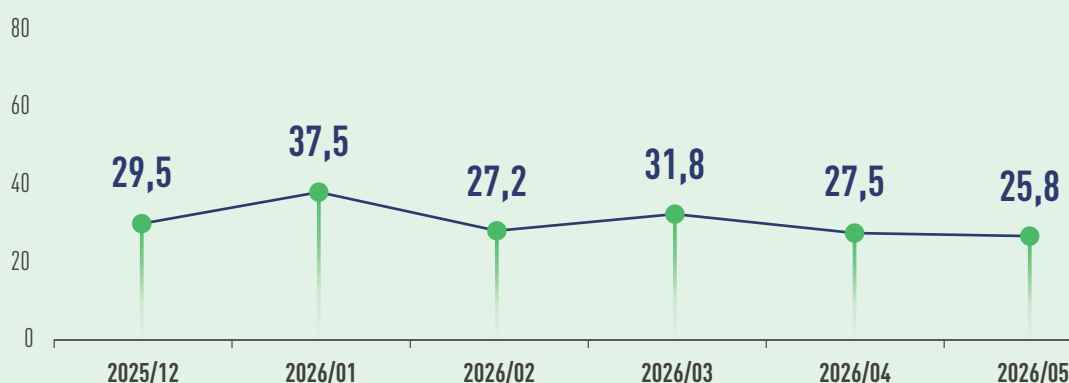


Indice GTI-Malaisie de mai 2026



Indice complet GTI-Malaisie

Unité : %



D'après l'Association malaisienne du bois (MTA), trois facteurs pèsent sur le secteur forestier national : l'extension du champ d'application de la Taxe sur les ventes et services (SST), la flambée des prix du gazole et la grave pénurie de main-d'œuvre étrangère. Depuis juillet 2025, l'exonération fiscale de longue date dont bénéficiait le bois scié malaisien a été supprimée ; celui-ci est désormais soumis à une taxe de vente de 5%, ce qui devrait faire augmenter les coûts de production des industries aval de 8 % à 12 %. Pénalisé par la faiblesse de la demande mondiale, les exportations du secteur du bois de Sarawak ont reculé de 10% au premier trimestre, pour s'établir à 564 millions de ringgit. Le Premier de Sarawak a indiqué que l'État réduira progressivement ses exportations de bois pour accélérer sa transition vers une économie verte ; les nouvelles politiques devraient peser davantage sur ses résultats à l'exportation. Sur la gestion forestière durable, plusieurs régions malaisiennes explorent les outils numériques pour renforcer la gouvernance forestière et développent activement les forêts artificielles afin de limiter la dépendance au bois issu des forêts naturelles. Le Ministre en chef de Sabah indique qu'environ 400 000 hectares de forêts protégées dégradées sont réservés à la mise en valeur des forêts artificielles. Le gouvernement régional rédige un plan directeur forestier spécifique pour encadrer la gestion des ressources forestières sur les 25 prochaines années.

En mai 2026, l'Indice GTI-Malaisie atteint 25,8%, en baisse de 1,7 point de pourcentage sur le mois précédent. Situé continuellement sous la valeur critique de 50%, l'indice témoigne d'un rétrécissement global de l'activité des entreprises représentatives du secteur.

Parmi douze sous-indices, seuls les indices des prix d'achat et des stocks de produits finis dépassent 50%, les dix autres se trouvent en dessous de la valeur critique. Cinq sous-indices augmentent de 0,5 à 5,0 points de pourcentage : stocks de produits finis, stocks de principales matières premières, employés, temps de livraison et attentes du marché. Sept sous-indices diminuent de 0,8 à 11,3 points de pourcentage : abattage, production, nouvelles commandes, commandes d'exportation, commandes existantes, quantité d'achats et prix d'achat.



Trimming to specific sizes, in Tan Chee Seng Sawmill Perak, Malaysia. © Khairul Nizam Perak, Khairul Nizam

Aperçu des sous-indices GTI-Malaisie (en %)



	2025.12	2026.01	2026.02	2026.03	2026.04	2026.05	Par rapport au mois dernier	État de la conjoncture
Indice complet	29,5	37,5	27,2	31,8	27,5	25,8	-1,7 ↓	Rétrécissement
Indice de l'abattage	33,3	44,4	38,9	38,9	31,3	30,0	-1,3 ↓	Rétrécissement
Indice de la production	29,2	40,0	30,0	38,9	31,3	20,0	-11,3 ↓	Rétrécissement
Indice des nouvelles commandes	28,6	37,5	20,8	31,8	30,0	29,2	-0,8 ↓	Rétrécissement
Indice des commandes d'exportation	31,8	30,0	25,0	33,3	27,8	20,0	-7,8 ↓	Rétrécissement
Indice des commandes existantes	25,0	37,5	29,2	36,4	40,0	33,3	-6,7 ↓	Rétrécissement
Indice des stocks de produits finis	53,6	54,2	54,2	54,5	50,0	54,2	4,2 ↑	Expansion
Indice du quantité d'achats	38,5	50,0	27,3	25,0	33,3	31,8	-1,5 ↓	Rétrécissement
Indice du prix d'achat	50,0	59,1	45,5	45,0	61,1	59,1	-2,0 ↓	Expansion
Indice des stocks de principales matières premières	34,6	40,9	36,4	35,0	33,3	36,4	3,1 ↑	Rétrécissement
Indice du employés	25,0	33,3	25,0	22,7	20,0	25,0	5,0 ↑	Rétrécissement
Indice du temps de livraison	34,6	36,4	31,8	30,0	22,2	22,7	0,5 ↑	Rétrécissement
Indice des attentes du marché	50,0	40,0	41,7	40,9	45,0	45,8	0,8 ↑	Rétrécissement



Principales difficultés signalées par les entreprises GTI-Malaisie

- Demande de marché insuffisante.
- Pénurie d'approvisionnement en matières premières.
- Réduction des commandes des entreprises.
- Hausse du prix de la colle et coût élevé du gazole.
- Frais de transport élevés vers les États-Unis.
- Marché mondial de la construction reste atone.
- Les conflits au Moyen-Orient pèsent sur la performance du marché et créent une pénurie d'espaces de chargement maritime.
- Le marché du Sarawak importe trop de contreplaqué.
- Des coûts de fabrication et de transport élevés associés à des prix de vente incapables de couvrir les charges croissantes et une faible demande dégradent la rentabilité.



Suggestions pertinentes pour les entreprises GTI-Malaisie

- Attente de la reprise économique mondiale.
- Le gouvernement intervient pour augmenter la capacité des conteneurs et des navires.
- Le gouvernement a mis en place des politiques de stimulation pour augmenter les projets de construction et de génie civil.
- Ajustement du programme de production, maîtrise des coûts, coordination pour garantir un approvisionnement stable en matières premières. Veille attentive sur la situation mondiale et développement de marchés alternatifs.
- Ralentissement modéré de la production selon la demande du marché, maîtrise des coûts, réduction des dépenses opérationnelles inutiles, maintien de stocks et de flux de trésorerie sains pour améliorer l'efficacité opérationnelle.

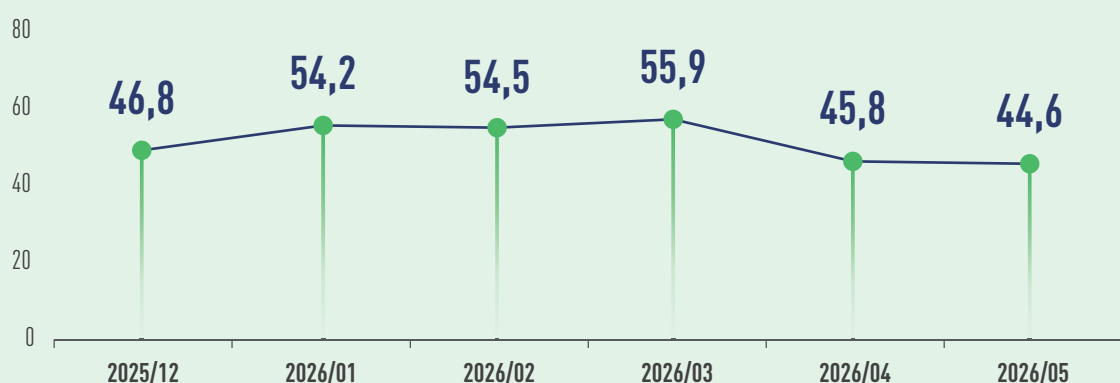


Indice GTI-Thaïlande de mai 2026



Indice complet GTI-Thaïlande

Unité : %



En avril 2026, les exportations thaïlandaises de bois et de produits en bois ont enregistré une baisse annuelle de 6,7%, bien que les marchés chinois, américain et malaisien aient connu une expansion. Le Moyen-Orient (notamment les Émirats arabes unis et l'Arabie saoudite), qui constitue un important marché d'exportation pour le secteur thaïlandais du bois, a vu ses importations freinées par les conflits régionaux. Le 22 mai, le directeur du Bureau des politiques et stratégies commerciales du Ministère du Commerce de Thaïlande a déclaré que la situation au Moyen-Orient a fait monter les prix du pétrole et d'autres sources d'énergie, affectant la production de matériaux de construction et les chaînes logistiques, ce qui a entraîné une hausse des prix de presque toutes les catégories de produits. Dans le secteur des produits en bois, les prix du bois de coffrage, du bois de charpente, des portes et fenêtres ont augmenté en raison de la hausse des coûts des matières premières et du transport. Selon le Département météorologique thaïlandais, la saison des pluies a officiellement débuté le 15 mai et devrait durer jusqu'à la mi-octobre, ce qui affectera les opérations d'exploitation forestière et l'approvisionnement en matières premières ligneuses. En matière de gestion durable des forêts, le gouvernement thaïlandais attache de l'importance aux mécanismes de coopération avec les communautés locales. Le Ministère royal des forêts a clairement indiqué qu'il accélérerait la création de forêts communautaires, prévoyant de porter leur nombre de plus de 12 000 à 15 000 à l'échelle nationale. Il prévoit également de réviser les dispositions pertinentes pour garantir que les communautés perçoivent 100 % des revenus grâce au partage des crédits carbone.

En mai 2026, l'Indice GTI-Thaïlande s'est établi à 44,6%, en baisse de 1,2 point de pourcentage par rapport au mois précédent. Il se situe en dessous de la valeur critique de 50 % pour le deuxième mois consécutif, ce qui indique que la production et l'activité économique des entreprises du bois d'élite représentées par l'Indice GTI-Thaïlande ont globalement connu une contraction par rapport au mois précédent.

Parmi les 12 sous-indices, l'indice des nouvelles commandes et l'indice du prix d'achat se situent au-dessus de la valeur critique de 50%. L'indice des stocks de principales matières premières et l'indice des Attentes du Marché atteignent la valeur critique. Huit sous-indices, à savoir l'indice de l'abattage, l'indice de la production, l'indice des commandes d'exportation, l'indice des commandes existantes, l'indice des stocks de produits finis, l'indice du quantité d'achats, l'indice du employés et l'indice du temps de livraison, se situent en dessous de la valeur critique. Par rapport au mois précédent, cinq sous-indices (nouvelles commandes, quantité d'achats, prix d'achat, stocks de principales matières premières et Attentes du Marché) ont augmenté de 0,2 à 19,4 points de pourcentage. Sept sous-indices (abattage, production, commandes d'exportation, commandes existantes, stocks de produits finis, employés et temps de livraison) ont diminué de 0,3 à 27,8 points de pourcentage.

Information en bref sur l'industrie du bois au Thaïlande

En mai 2026, le marché thaïlandais du bois a connu une tendance modérée mais stable. Plusieurs entreprises ont indiqué que la production et le volume des nouvelles commandes sont restés stables ou ont légèrement diminué par rapport aux mois précédents. Bien que la demande sur le marché intérieur persiste, les nouveaux projets n'ont pas enregistré de croissance notable. Cela reflète la situation économique générale en Thaïlande : la consommation des ménages reste faible, affectée par le ralentissement des dépenses de consommation. Malgré les efforts du gouvernement pour soutenir la croissance économique, de nombreuses entreprises restent prudentes quant à la réalisation de nouveaux investissements.

Les entreprises sont également confrontées à des coûts opérationnels élevés et à l'incertitude de la demande. Les coûts des matières premières, du carburant et de l'exploitation sont relativement élevés. Pour maîtriser leurs coûts, de nombreuses entreprises ont réduit leurs achats de grumes et d'autres intrants. Les stocks restent globalement à des niveaux normaux, ce qui indique que les entreprises privilégient une gestion prudente des stocks plutôt qu'une expansion de la production. Ces situations sont affectées à la fois par les défis économiques nationaux et par l'incertitude des marchés mondiaux, ce qui pèse sur la confiance des entreprises.

À l'avenir, la plupart des entreprises du bois prévoient que le marché restera stable plutôt que de connaître une croissance rapide. La majorité des entreprises maintiennent leurs effectifs actuels, en attendant des signaux de marché plus clairs. Les principales préoccupations incluent la hausse des coûts, la demande limitée dans le secteur de la construction, la pénurie de main-d'œuvre et la concurrence pour les matières premières. Globalement, les entreprises forestières thaïlandaises adoptent une stratégie prudente. Elles surveillent étroitement les politiques économiques et l'évolution politique du gouvernement, tout en espérant une reprise économique plus vigoureuse au second semestre de 2026.

Source d'information : Point Central GTI-Thaïlande

Aperçu des sous-indices GTI-Thaïlande (en %)



	2025.12	2026.01	2026.02	2026.03	2026.04	2026.05	Par rapport au mois dernier	État de la conjoncture
Indice complet	46,8	54,2	54,5	55,9	45,8	44,6	-1,2 ↓	Rétrécissement
Indice de l'abattage	33,3	41,7	40,9	54,2	42,3	36,4	-5,9 ↓	Rétrécissement
Indice de la production	42,9	58,8	60,0	56,3	50,0	34,4	-15,6 ↓	Rétrécissement
Indice des nouvelles commandes	50,0	61,1	62,5	64,7	47,4	52,8	5,4 ↑	Expansion
Indice des commandes d'exportation	66,7	50,0	40,0	75,0	61,1	33,3	-27,8 ↓	Rétrécissement
Indice des commandes existantes	46,9	50,0	31,3	41,2	31,6	30,6	-1,0 ↓	Rétrécissement
Indice des stocks de produits finis	43,8	47,2	40,6	41,2	47,4	44,4	-3,0 ↓	Rétrécissement
Indice du quantité d'achats	42,3	44,1	43,3	56,7	34,4	34,6	0,2 ↑	Rétrécissement
Indice du prix d'achat	57,1	52,9	43,3	61,8	64,7	65,6	0,9 ↑	Expansion
Indice des stocks de principales matières premières	46,4	50,0	46,4	40,6	30,6	50,0	19,4 ↑	Inchangé
Indice du employés	46,9	47,2	40,6	50,0	44,7	44,4	-0,3 ↓	Rétrécissement
Indice du temps de livraison	46,9	44,4	53,1	55,9	47,4	41,7	-5,7 ↓	Rétrécissement
Indice des attentes du marché	40,6	36,1	31,3	58,8	31,6	50,0	18,4 ↑	Inchangé



Principales difficultés signalées par les entreprises GTI-Thaïlande

- Demande du marché insuffisante.
- La hausse des coûts logistiques.
- La concurrence est vive pour l'approvisionnement en grumes sur le marché intérieur.
- Les clients reportent toujours les investissements dans les projets de construction résidentielle.
- Les nouveaux embauchés manquent de compétences professionnelles et nécessitent une formation.
- La flambée des prix du carburant et les embouteillages portuaires perturbent le transport.
- Sous l'effet de la hausse des prix du carburant, les coûts de production augmentent globalement.



Suggestions pertinentes pour les entreprises GTI-Thaïlande

- Le gouvernement contrôle les prix sur le marché du bois.
- Promouvoir la plantation d'espèces à croissance rapide.
- Le gouvernement stabilise les prix des carburants afin de réduire les fluctuations.
- Renforcer la confiance des consommateurs quant à l'utilisation du bois.
- Élaborer des plans de travail et des stratégies précis et flexibles.
- Les entreprises améliorent leur rentabilité, renforcent les relations clients et négocient des ajustements de prix pour maintenir leurs performances opérationnelles.

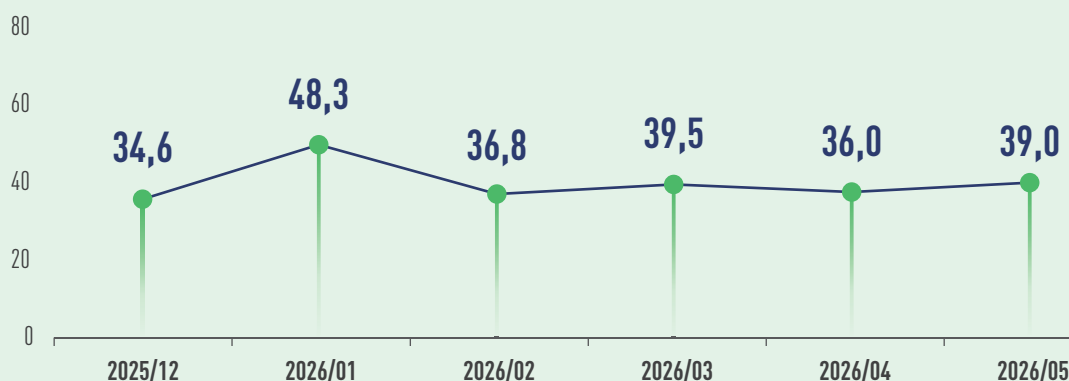


Indice GTI-Gabon de mai 2026



Indice complet GTI-Gabon

Unité : %



Le directeur général de la Société Nationale des Bois du Gabon (SNBG) a déclaré récemment qu'avant l'entrée en vigueur de l'interdiction d'exporter des grumes en 2010, la part de la production de bois transformé localement au Gabon était inférieure à 20 %. En 2026, ce taux a dépassé 60 %, ce qui témoigne d'une profonde transformation du secteur bois du pays. Cependant, en raison notamment de la faiblesse de la demande internationale, les performances globales du secteur bois gabonais sont moroses ces derniers temps. Le 22 mai, le Conseil des ministres gabonais a adopté un amendement à la loi de finances 2026, qui révisé la prévision de croissance économique de 6,5 % initialement annoncée à 4 %. Cette révision s'explique principalement par la dégradation des perspectives du secteur non pétrolier. La prévision de production de bois scié pour 2026 est ainsi réduite de 36,2 %, passant de 1,551 million de mètres cubes à 0,989 million de mètres cubes. Concernant la promotion de la gestion forestière durable, le 26 mai, le gouvernement gabonais a remis aux principales entreprises du bois les arrêtés d'attribution des Concessions Forestières sous Aménagement Durable (CFAD). En fixant des contraintes telles que le volume de bois abattable et les cycles de rotation forestière, il garantit une exploitation responsable des ressources forestières par les concessionnaires.

En mai 2026, l'Indice GTI-Gabon s'établit à 39,0 %, en hausse de 3,0 points de pourcentage par rapport au mois précédent. Il reste sous la valeur critique de 50 % depuis plusieurs mois consécutifs, ce qui indique une rétrécissement global des activités de production et d'exploitation des entreprises forestières performantes représentées par cet indice.

Parmi les douze sous-indices, seul l'Indice des commandes d'exportation se situe au-dessus de la valeur critique de 50 % ; l'Indice du temps de livraison est au niveau de la valeur critique ; les

dix autres sous-indices sont inférieurs à cette valeur. Comparé au mois précédent, neuf sous-indices (Indice de l'abattage, Indice des nouvelles commandes, Indice des commandes d'exportation, Indice des commandes existantes, Indice des stocks de produits finis, Indice du quantité d'achats, Indice des stocks de principales matières premières, Indice du temps de livraison, Indice des Attentes du Marché) ont augmenté de 4,2 à 36,9 points de pourcentage. Trois sous-indices (Indice de la production, Indice du prix d'achat, Indice du employés) ont diminué, avec des baisses allant de 2,0 à 47,6 points de pourcentage.



Timber production, Gabon. © Precious Wood

Aperçu des sous-indices GTI-Gabon (en %)



	2025.12	2026.01	2026.02	2026.03	2026.04	2026.05	Par rapport au mois dernier	État de la conjoncture
Indice complet	34,6	48,3	36,8	39,5	36,0	39,0	3,0 ↑	Rétrécissement
Indice de l'abattage	27,8	50,0	25,0	35,7	33,3	37,5	4,2 ↑	Rétrécissement
Indice de la production	42,9	50,0	50,0	35,7	58,3	41,7	-16,6 ↓	Rétrécissement
Indice des nouvelles commandes	27,8	50,0	28,6	35,7	22,2	37,5	15,3 ↑	Rétrécissement
Indice des commandes d'exportation	60,0	50,0	37,5	37,5	21,4	58,3	36,9 ↑	Expansion
Indice des commandes existantes	27,8	41,7	28,6	35,7	16,7	37,5	20,8 ↑	Rétrécissement
Indice des stocks de produits finis	27,8	41,7	28,6	28,6	33,3	37,5	4,2 ↑	Rétrécissement
Indice du quantité d'achats	33,3	37,5	50,0	25,0	25,0	35,7	10,7 ↑	Rétrécissement
Indice du prix d'achat	58,3	50,0	37,5	37,5	83,3	35,7	-47,6 ↓	Rétrécissement
Indice des stocks de principales matières premières	25,0	50,0	50,0	37,5	16,7	35,7	19,0 ↑	Rétrécissement
Indice du employés	27,8	41,7	28,6	42,9	33,3	31,3	-2,0 ↓	Rétrécissement
Indice du temps de livraison	50,0	50,0	33,3	50,0	42,9	50,0	7,1 ↑	Inchangé
Indice des attentes du marché	33,3	50,0	21,4	42,9	33,3	37,5	4,2 ↑	Rétrécissement



Principales difficultés signalées par les entreprises GTI-Gabon

- Les coûts de logistique et d'approvisionnement sont élevés.
- Le mauvais état des routes entrave le transport des produits.
- La hausse des prix des carburants et l'augmentation des droits de douane sur les exportations de produits du bois.

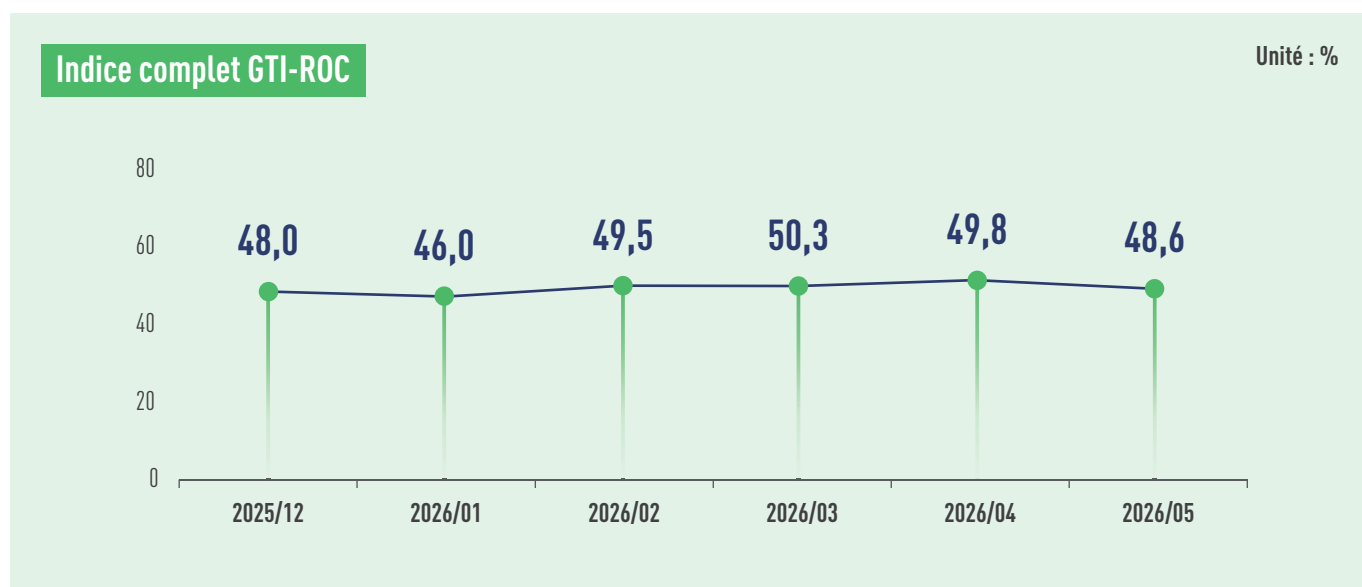


Suggestions pertinentes pour les entreprises GTI-Gabon

- Réduire les coûts énergétiques.
- Amélioration de l'état des routes et des voies ferrées.
- Ajuster les prix des produits du bois sur le marché.



Indice GTI-ROC de mai 2026



Le 19 mai, le rapport annuel conjoint 2025 relatif à l'Accord de Partenariat Volontaire sur l'Application des Législations Forestières, la Gouvernance et le Commerce (FLEGT VPA) entre la République du Congo (ROC) et l'Union européenne a été publié officiellement. Le document précise que la ROC dispose d'une forte couverture forestière et d'un faible taux de déforestation : sa surface forestière s'établit à environ 23,5 millions d'hectares, soit 69% du territoire national, avec un taux annuel de déforestation estimé à seulement 0,03%. À ce jour, 9,79 millions d'hectares de forêts concédées sont intégrés aux plans de gestion forestière approuvés ; le déploiement du Système Informatisé de Vérification de la Légalité (SIVL) a réalisé des avancées substantielles, et plusieurs entreprises ont engagé les démarches de certification de légalité conformément au cadre des licences FLEGT. Les différents acteurs poursuivent leurs efforts pour adapter le secteur aux exigences de la Loi Européenne sur la Déforestation Zéro (EUDR), notamment pour perfectionner les systèmes de traçabilité et de géolocalisation. Du 25 au 29 mai, la 61e Assemblée annuelle de la Banque africaine de développement s'est tenue à Brazzaville, capitale de la ROC. À cette occasion, le Président de la ROC a appelé à accélérer la libre circulation des personnes et des marchandises sur le continent africain et a annoncé qu'à partir du 1er janvier 2027, les ressortissants de tous les pays africains pourront entrer sans visa en ROC.

En mai 2026, l'Indice GTI-ROC s'établit à 48,6%, en baisse de 1,2 point de pourcentage sur le mois précédent. Il reste sous la valeur critique (50%) deux mois consécutifs, indiquant un rétrécissement global des activités de production des entreprises forestières couvertes par l'indice GTI-ROC.

Parmi les douze sous-indices, seul l'indice du prix d'achat dépasse la valeur critique de 50% ; six sous-indices (commandes d'exportation, commandes existantes, stocks de produits finis, stocks de principales matières premières, employés, attentes du marché) sont à la valeur critique ; cinq sous-indices (abattage, production, nouvelles commandes, quantité d'achats, temps de livraison) se situent en dessous du seuil. Par rapport au mois précédent, les deux sous-indices du prix d'achat et des stocks de principales matières premières enregistrent une augmentation de 2,2 à 4,4 points de pourcentage ; six sous-indices (commandes d'exportation, commandes existantes, stocks de produits finis, quantité d'achats, employés, attentes du marché) restent inchangés ; quatre sous-indices (abattage, production, nouvelles commandes, temps de livraison) affichent une réduction de 1,8 à 2,1 points de pourcentage.

Aperçu des sous-indices GTI-ROC (Unité : %)



	2025.12	2026.01	2026.02	2026.03	2026.04	2026.05	Par rapport au mois dernier	État de la conjoncture
Indice complet	48,0	46,0	49,5	50,3	49,8	48,6	-1,2 ↓	Rétrécissement
Indice de l'abattage	46,0	50,0	52,1	50,0	47,8	46,0	-1,8 ↓	Rétrécissement
Indice de la production	48,0	50,0	47,9	50,0	50,0	47,9	-2,1 ↓	Rétrécissement
Indice des nouvelles commandes	46,2	47,7	50,0	50,0	50,0	48,0	-2,0 ↓	Rétrécissement
Indice des commandes d'exportation	50,0	50,0	50,0	50,0	50,0	50,0	0,0	Inchangé
Indice des commandes existantes	46,2	47,7	48,0	50,0	50,0	50,0	0,0	Inchangé
Indice des stocks de produits finis	46,2	50,0	48,0	47,7	50,0	50,0	0,0	Inchangé
Indice du quantité d'achats	50,0	16,7	50,0	54,2	47,8	47,8	0,0	Rétrécissement
Indice du prix d'achat	50,0	16,7	50,0	54,2	47,8	52,2	4,4 ↑	Expansion
Indice des stocks de principales matières premières	50,0	16,7	50,0	52,0	47,8	50,0	2,2 ↑	Inchangé
Indice du employés	48,1	50,0	50,0	45,5	50,0	50,0	0,0	Inchangé
Indice du temps de livraison	50,0	50,0	50,0	56,8	50,0	48,0	-2,0 ↓	Rétrécissement
Indice des attentes du marché	48,1	50,0	46,0	50,0	50,0	50,0	0,0	Inchangé



Principales difficultés signalées par les entreprises GTI-ROC

- La vitesse logistique est lente.
- Les entreprises forestières subissent une forte pression fiscale et économique.
- Pénurie de gazole et prix élevé.
- Les procédures de gestion forestière doivent être améliorées.
- Les intempéries perturbent l'activité des entreprises forestières.



Suggestions pertinentes pour les entreprises GTI-ROC

- Améliorer l'efficacité logistique.
- Augmenter l'offre de gazole et stabiliser ses prix.
- Les autorités concernées ajustent le mode de gestion forestière.
- Les organismes gouvernementaux offrent des avantages fiscaux aux entreprises.
- Le gouvernement devrait intensifier l'entretien des routes et améliorer les infrastructures routières.



Indice GTI-Ghana de mai 2026



Indice complet GTI-Ghana

Unité : %



Récemment, l'Autorité Ghanéenne des Chargeurs (GSA) a annoncé reporter au 1er juillet 2026 la mise en œuvre des frais administratifs sur conteneurs (CAC), initialement prévue pour le 1er mai. Un plafond tarifaire temporaire de 720 cédis ghanéens par unité équivalente vingt pieds (TEU) a été fixé pour répondre aux inquiétudes du secteur maritime et logistique concernant la hausse des coûts portuaires. Au premier trimestre 2026, le montant des exportations de bois du Ghana a reculé de 20 % sur un an pour s'établir à 21,96 millions d'euros. En revanche, les exportations de contreplaqué ont fortement progressé de 119%, atteignant 3,498 millions d'euros. Actuellement, le Ghana renforce la conformité du secteur grâce au système de licences FLEGT (Application des réglementations forestières, gouvernance et commerce). Le directeur exécutif du Département du Développement de l'Industrie du Bois (TIDD) de la Commission de la foresterie du Ghana a révélé qu'environ 500 licences FLEGT avaient été délivrées. Celles-ci concernent des exportations de bois d'une valeur d'environ 14,3 millions d'euros, soit 22 500 mètres cubes. À la date de mai 2026, 447 accords de responsabilité sociale (SRA) sont en vigueur dans le secteur bois ghanéen, pour une valeur totale de 4,52 millions de cédis ghanéens. Cet accord constitue l'une des exigences de conformité essentielles pour l'obtention d'une licence FLEGT. Il impose aux entreprises du bois d'affecter 5% des redevances sur les arbres sur pied aux communautés riveraines des forêts.

En mai 2026, l'Indice GTI-Ghana s'établit à 43,7%, en baisse de 1,9 point de pourcentage par rapport au mois précédent. Il reste sous la valeur critique de 50% depuis cinq mois consécutifs, ce qui témoigne d'une rétraction globale des activités de production et d'exploitation des entreprises forestières performantes représentées par cet indice.

Parmi les douze sous-indices, seul l'Indice du prix d'achat se situe au-dessus de la valeur critique de 50% ; les onze autres sous-indices sont inférieurs à ce seuil. Comparé au mois précédent, trois sous-indices (Indice des commandes d'exportation, Indice du prix d'achat, Indice des Attentes du Marché) ont augmenté de 1,7 à 9,8 points de pourcentage. L'Indice du quantité d'achats reste inchangé. Huit sous-indices (Indice de l'abattage, Indice de la production, Indice des nouvelles commandes, Indice des commandes existantes, Indice des stocks de produits finis, Indice des stocks de principales matières premières, Indice du employés, Indice du temps de livraison) ont enregistré une baisse allant de 0,1 à 9,4 points de pourcentage.



Factory of AYUM FOREST PRODUCTS LIMITED, Ghana. © Peter Zormelo

Aperçu des sous-indices GTI-Ghana (Unité : %)



	2025.12	2026.01	2026.02	2026.03	2026.04	2026.05	Par rapport au mois dernier	État de la conjoncture
Indice complet	56,6	41,0	43,6	46,5	45,6	43,7	-1,9 ↓	Rétrécissement
Indice de l'abattage	52,9	38,2	44,7	37,5	45,0	40,0	-5,0 ↓	Rétrécissement
Indice de la production	59,5	38,1	43,5	47,8	40,9	40,5	-0,4 ↓	Rétrécissement
Indice des nouvelles commandes	40,5	33,3	37,0	39,1	36,4	35,7	-0,7 ↓	Rétrécissement
Indice des commandes d'exportation	39,5	34,6	34,4	23,3	23,5	33,3	9,8 ↑	Rétrécissement
Indice des commandes existantes	45,2	35,7	50,0	37,0	47,7	47,6	-0,1 ↓	Rétrécissement
Indice des stocks de produits finis	73,8	50,0	56,5	32,6	52,3	42,9	-9,4 ↓	Rétrécissement
Indice du quantité d'achats	38,5	34,4	47,4	30,8	44,4	44,4	0,0	Rétrécissement
Indice du prix d'achat	76,9	56,3	55,3	67,9	57,1	58,8	1,7 ↑	Expansion
Indice des stocks de principales matières premières	50,0	38,1	34,8	45,7	44,4	42,9	-1,5 ↓	Rétrécissement
Indice du employés	52,4	45,2	45,7	45,7	50,0	47,6	-2,4 ↓	Rétrécissement
Indice du temps de livraison	53,8	46,2	50,0	41,2	40,0	36,1	-3,9 ↓	Rétrécissement
Indice des attentes du marché	35,7	39,5	39,1	45,2	43,2	45,2	2,0 ↑	Rétrécissement



Principales difficultés signalées par les entreprises GTI-Ghana

- Les coûts de production sont élevés.
- L'état des routes est mauvais.
- Les entreprises souffrent d'un manque de commandes.
- Le coût de l'électricité est élevé.
- Manque de commandes d'exportation.
- L'alimentation électrique est instable et les fortes pluies sont fréquentes.
- Le coût d'approvisionnement en matières premières telles que les grumes est élevé.
- Les coûts de carburant, ainsi que ceux de l'entretien des véhicules et des équipements mécaniques, sont importants.

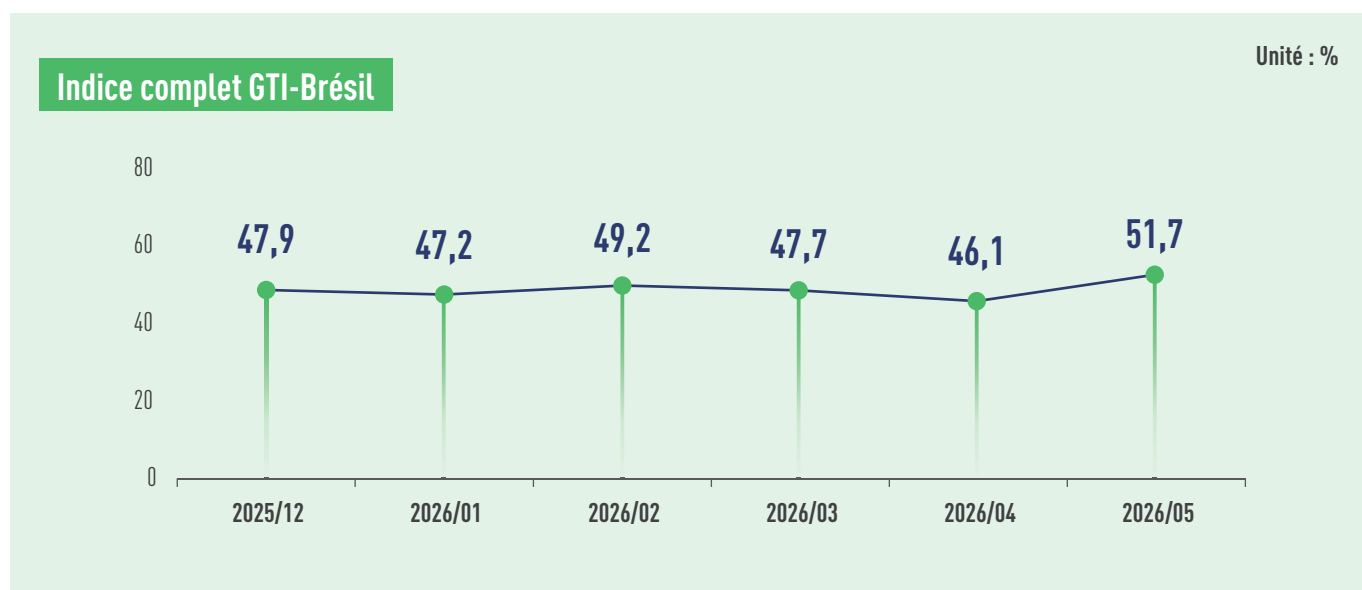


Suggestions pertinentes pour les entreprises GTI-Ghana

- Le gouvernement apporte son soutien notamment par des exonérations fiscales.
- Augmenter les investissements dans le secteur de l'énergie.
- Favoriser le commerce et les investissements dans le secteur du bois.
- Le gouvernement accroît ses investissements dans les infrastructures routières.
- Le gouvernement octroie des subventions pour le carburant et les machines.



Indice GTI-Brésil de mai 2026



En avril, le montant total des exportations brésiliennes de produits du bois (hors papier et pâte à papier) s'est établi à environ 312 millions de dollars américains, en hausse de 38,12 % par rapport au mois précédent. Les commandes nord-américaines ont exercé un effet d'entraînement marqué. Toutefois, le marché nord-américain reste fortement incertain, car le gouvernement américain pourrait imposer un droit de douane de 25% sur les produits du bois brésiliens. Selon les données publiées par la plateforme brésilienne Datamar, de janvier à avril 2026, le bois scié est la première catégorie de produits du bois exportés par le Brésil, représentant 32,5% du total. Viennent ensuite le contreplaqué, le placage et le stratifié avec 23,4%. Les panneaux de fibres de bois et les grumes représentent respectivement 9,8% et 9,1 %. Dans son Rapport mondial sur les objectifs forestiers 2026, l'Organisation des Nations Unies indique que le Brésil a réalisé des progrès notables en matière de gestion forestière durable. Entre 2020 et 2025, le pays a porté la superficie des forêts sous concession fédérale de 1,05 million d'hectares à 1,59 million d'hectares et a considérablement augmenté la superficie des forêts inscrites dans des programmes de gestion durable à long terme. Récemment, l'Alliance des Peuples Autochtones du Brésil (APIB) a publié une déclaration concernant la Loi Européenne sur la Déforestation Zéro (EUDR). Elle réaffirme son soutien à la mise en œuvre de l'EUDR et souligne que les activités agricoles restent le principal facteur d'empiètement sur les terres autochtones brésiliennes.

En mai 2026, l'Indice GTI-Brésil s'établit à 51,7%, en augmentation de 5,6 points de pourcentage par rapport au mois précédent. Après six mois, il repasse au-dessus de la valeur

critique de 50%, ce qui témoigne d'une expansion globale des activités de production et d'exploitation des entreprises forestières performantes représentées par cet indice.

Parmi les douze sous-indices, quatre (Indice des nouvelles commandes, Indice des commandes d'exportation, Indice du prix d'achat, Indice des Attentes du Marché) se situent au-dessus de la valeur critique de 50% ; l'Indice du employés est au niveau de la valeur critique ; sept autres (Indice de l'abattage, Indice de la production, Indice des commandes existantes, Indice des stocks de produits finis, Indice du quantité d'achats, Indice des stocks de principales matières premières, Indice du temps de livraison) se trouvent sous la valeur critique. Comparé au mois précédent, trois sous-indices (nouvelles commandes, commandes d'exportation, temps de livraison) ont augmenté de 7,7 à 20,0 points de pourcentage ; l'indice du personnel de production et d'exploitation reste inchangé ; huit sous-indices (abattage, production, commandes existantes, stocks de produits finis, quantité d'achats, prix d'achat, stocks de principales matières premières, attentes du marché) ont enregistré une réduction allant de 1,4 à 31,7 points de pourcentage.

Aperçu des sous-indices GTI-Bésil (en %)



	2025.12	2026.01	2026.02	2026.03	2026.04	2026.05	Par rapport au mois dernier	État de la conjoncture
Indice complet	47,9	47,2	49,2	47,7	46,1	51,7	5,6 ↑	Expansion
Indice de l'abattage	50,0	44,4	50,0	50,0	50,0	43,8	-6,2 ↓	Rétrécissement
Indice de la production	50,0	45,8	46,4	50,0	46,4	45,0	-1,4 ↓	Rétrécissement
Indice des nouvelles commandes	46,7	50,0	53,3	46,4	50,0	70,0	20,0 ↑	Expansion
Indice des commandes d'exportation	53,6	54,2	57,1	53,8	57,1	72,2	15,1 ↑	Expansion
Indice des commandes existantes	43,3	42,3	46,7	50,0	56,7	45,0	-11,7 ↓	Rétrécissement
Indice des stocks de produits finis	53,3	61,5	56,7	53,6	56,7	25,0	-31,7 ↓	Rétrécissement
Indice du quantité d'achats	50,0	45,0	37,5	45,5	41,7	27,8	-13,9 ↓	Rétrécissement
Indice du prix d'achat	65,4	59,1	73,1	75,0	80,8	72,2	-8,6 ↓	Expansion
Indice des stocks de principales matières premières	50,0	53,8	46,7	46,4	40,0	27,8	-12,2 ↓	Rétrécissement
Indice du employés	50,0	42,3	50,0	53,6	50,0	50,0	0,0	Inchangé
Indice du temps de livraison	42,9	45,8	46,2	39,3	36,7	44,4	7,7 ↑	Rétrécissement
Indice des attentes du marché	53,3	53,8	67,9	71,4	60,0	55,0	-5,0 ↓	Expansion



Dryer in Belém, Brazil. © Fernanda Tocantins



Cumaru Production in Belém, Brazil. © Fernanda Tocantins



Information en bref sur l'industrie du bois au Brésil



- Dans le sud du Brésil, notamment dans les États de Santa Catarina, du Paraná et du Rio Grande do Sul, le marché des grumes de pin reste morose. La rentabilité du secteur est faible et il est impossible de répercuter la hausse des coûts sur les clients. Des entreprises implantées dans les municipalités de Rio Negrinho, Caçador, Tibagi et Santa Vitória do Palmar indiquent que la demande de grumes de pin demeure faible, tandis que les coûts d'exploitation continuent d'augmenter. Ce déséquilibre entre les recettes et les coûts réduit la marge bénéficiaire de l'ensemble du secteur, freine les nouveaux investissements et limite l'expansion des activités industrielles basées sur le pin.
- Le marché des grumes d'eucalyptus reste sous pression dans plusieurs régions brésiliennes : les prix fluctuent peu et la rentabilité des producteurs et des transformateurs diminue. Des entreprises situées dans l'État de Bahia (Alagoinhas et Eunápolis), le Paraná (Ponta Grossa), le Minas Gerais (Itabira) et le Rio Grande do Sul (Caxias do Sul) signalent une demande atone, ce qui empêche toute augmentation de prix suffisante pour compenser la hausse des coûts d'exploitation. Dans certaines régions, le prix d'achat des grumes a reculé, ce qui accentue la pression sur les producteurs. Ces derniers font face à la hausse constante des coûts d'abattage, de transport et de gestion forestière, sans pour autant bénéficier d'une hausse correspondante des prix du marché.
- L'environnement international continue d'exercer une forte influence sur la performance du secteur forestier brésilien, en particulier pour les entreprises forestières tournées vers l'exportation. Les producteurs et fabricants des États de Santa Catarina et du Rio Grande do Sul indiquent que leur compétitivité est affaiblie par la faiblesse de la demande extérieure, les fluctuations des taux de change, la hausse des coûts de logistique internationale ainsi que l'incertitude liée aux éventuels changements de politique commerciale américaine, notamment l'imposition de nouveaux droits de douane. Par ailleurs, les conflits géopolitiques dans plusieurs régions du monde font augmenter les frais de transport, ce qui réduit les marges bénéficiaires sur les exportations de produits forestiers et accentue l'incertitude du marché à court terme.
- Les performances du secteur de la transformation du bois restent contrastées selon les régions et les catégories de produits, sans tendance générale homogène au sein du secteur. Les fabricants de contreplaqué des États de São Paulo et du Mato Grosso do Sul font état de ventes relativement stables et d'un environnement global favorable. En revanche, les entreprises produisant du contreplaqué, du placage et du bois scié dans l'État du Paraná (Curitiba et São José dos Pinhais) et dans l'État de Goiás (Goiânia) constatent une demande atone et doivent intensifier leurs actions commerciales pour maintenir leurs volumes de ventes. Parallèlement, les principaux bassins de production tels que Canela (Rio Grande do Sul) et certaines zones du Paraná bénéficient toujours des activités du bâtiment et de la consommation locale, qui soutiennent la demande de bois scié de pin. Globalement, le secteur présente encore de fortes disparités régionales et les perspectives de reprise générale du marché sont abordées avec prudence.

Source d'information : Point Central GTI-Brésil



Factory Interior in Belém, Brazil. © Fernanda Tocantins



External Yard in Belém, Brazil. © Fernanda Tocantins



● Principales difficultés signalées par les entreprises GTI-Brésil ●

- Manque de matières premières.
- Le manque d'approvisionnement en résine.
- Les prix des produits sur le marché international baissent.
- Les conflits au Moyen-Orient maintiennent une forte incertitude sur la logistique internationale.
- Les taux de change sont défavorables, et les coûts de transport terrestre entre les zones forestières et les ports d'exportation ne cessent d'augmenter.
- L'Institut brésilien pour l'environnement et les ressources naturelles renouvelables (IBAMA) retarde la délivrance des documents LPCO (licences, autorisations, certificats et autres documents), ce qui entraîne des retards dans les expéditions d'exportation.



● Suggestions pertinentes pour les entreprises GTI-Brésil ●

- Renforcer le niveau d'industrialisation de la chaîne de production.
- Poursuivre la stratégie de diversification du marché du bois scié.
- Recourir davantage aux solutions techniques et accélérer la numérisation des procédures administratives et de réglementation.
- L'IBAMA accélère les procédures d'approbation, aidant ainsi les entreprises d'exportation à gagner en efficacité et à garantir la certitude de leurs activités.
- Le gouvernement réduit son intervention dans le secteur logistique et laisse jouer les mécanismes du marché afin d'améliorer l'efficacité et d'équilibrer l'offre et la demande.



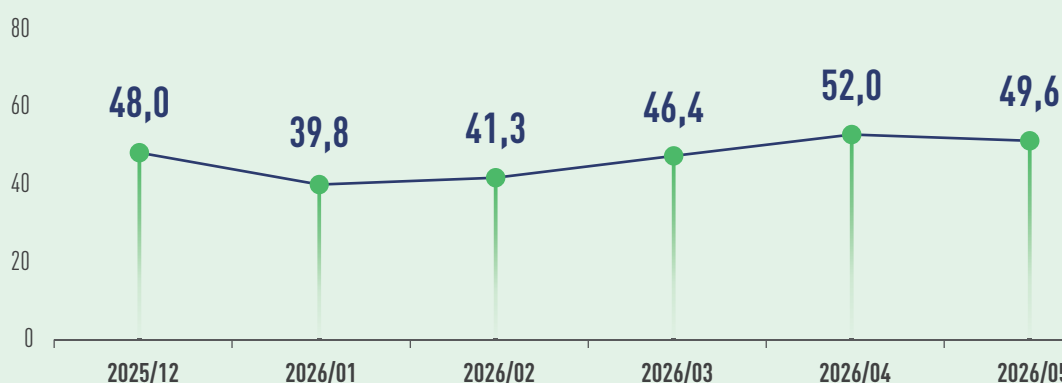
Rapport GTI-Mexique

Indice GTI-Mexique de mai 2026



Indice complet GTI-Mexique

Unité : %



Le 18 mai, le gouvernement mexicain a publié officiellement le Plan National Forestier 2026-2030 (PNF), qui définit cinq objectifs, 21 stratégies et 146 lignes d'action visant à améliorer la productivité durable des forêts, renforcer la protection des écosystèmes forestiers et les services environnementaux, restaurer les zones forestières dégradées, lutter contre la déforestation et perfectionner la gouvernance, les mécanismes de financement, le développement technique et les systèmes de suivi. Selon les données du système national de suivi forestier mexicain, sur la période 2001-2024, 21,99% des pertes d'écosystèmes forestiers du pays résultent de la conversion des terrains forestiers à des usages agricoles. Le 27 mai, le gouvernement mexicain a instauré le certificat « Zéro déforestation pour les écosystèmes forestiers et leurs ressources » ainsi que les mesures associées. Délivré par la direction compétente du Secrétariat de l'Environnement et des Ressources Naturelles du Mexique (SEMARNAT), ce certificat permet de contrôler toute modification illégale de l'affectation des sols forestiers liée aux activités agricoles, afin d'éviter la perte de biodiversité provoquée par l'expansion non autorisée des terres agricoles. Actuellement, l'industrie des panneaux en bois mexicaine subit la concurrence du bois importé à bas prix ; les producteurs locaux demandent au gouvernement fédéral l'instauration de droits de douane pour faire face à cette concurrence. Par ailleurs, la prolifération des insectes ravageurs d'écorce à Durango et dans d'autres régions complique fortement l'abattage du bois. L'industrie locale du meuble fait face à la hausse des coûts de peinture, de solvants et de transport, ce qui réduit davantage les marges

bénéficiaires du secteur. Face à cette situation, les entreprises du secteur mobilier cherchent la croissance via le développement de nouveaux marchés et projets, et privilégient les expéditions groupées pour réduire les frais logistiques.

En mai 2026, l'Indice GTI-Mexique s'établit à 49,6%, en réduction de 2,4 points de pourcentage par rapport au mois précédent. Il repasse sous la valeur critique (50%), signe d'un rétrécissement global des activités des entreprises forestières représentées par cet indice.

Sur les douze sous-indices, cinq (abattage, stocks de produits finis, prix d'achat, stocks de principales matières premières, attentes du marché) dépassent la valeur critique ; trois (production, commandes d'exportation, employés) se situent au seuil ; quatre (nouvelles commandes, commandes existantes, quantité d'achats, temps de livraison) sont inférieurs à ce seuil. Comparé au mois précédent, sept sous-indices (production, commandes d'exportation, commandes existantes, stocks de produits finis, prix d'achat, stocks de principales matières premières, attentes du marché) enregistrent une augmentation de 0,7 à 16,7 points de pourcentage ; cinq sous-indices (abattage, nouvelles commandes, quantité d'achats, employés, temps de livraison) reculent de 2,5 à 14,2 points de pourcentage.

Aperçu des sous-indices GTI-Mexique (en %)



	2025.12	2026.01	2026.02	2026.03	2026.04	2026.05	Par rapport au mois dernier	État de la conjoncture
Indice complet	48,0	39,8	41,3	46,4	52,0	49,6	-2,4 ↓	Rétrécissement
Indice de l'abattage	43,8	32,4	53,6	47,7	62,5	52,6	-9,9 ↓	Expansion
Indice de la production	46,7	41,2	50,0	44,7	46,4	50,0	3,6 ↑	Inchangé
Indice des nouvelles commandes	52,9	38,9	40,0	43,2	55,9	47,5	-8,4 ↓	Rétrécissement
Indice des commandes d'exportation	50,0	75,0	50,0	75,0	33,3	50,0	16,7 ↑	Inchangé
Indice des commandes existantes	44,1	33,3	33,3	38,6	41,2	47,5	6,3 ↑	Rétrécissement
Indice des stocks de produits finis	47,1	44,4	46,7	45,5	44,1	57,5	13,4 ↑	Expansion
Indice du quantité d'achats	50,0	25,0	37,5	42,3	60,0	45,8	-14,2 ↓	Rétrécissement
Indice du prix d'achat	65,0	70,8	54,2	60,7	62,5	69,2	6,7 ↑	Expansion
Indice des stocks de principales matières premières	45,5	30,8	34,6	50,0	50,0	57,7	7,7 ↑	Expansion
Indice du employés	44,1	44,4	36,7	52,3	55,9	50,0	-5,9 ↓	Inchangé
Indice du temps de livraison	47,1	38,9	40,0	45,5	50,0	47,5	-2,5 ↓	Rétrécissement
Indice des attentes du marché	70,6	75,0	63,3	63,6	61,8	62,5	0,7 ↑	Expansion



Wood Veneer Drying, Mexico. © Forestal Xochiapa



Wood Dragging, Mexico. © Forestal Xochiapa



Rapport GTI-Mexique

Information en bref sur l'industrie du bois au Mexique



Les ventes de produits de bois tropical au Mexique ont connu une forte hausse entre 2021 et 2024. La consommation est passée d'environ 370 000 mètres cubes équivalent grumes en 2021 à 1 420 000 mètres cubes équivalent grumes en 2024, soit une augmentation cumulée proche de 287 %.

Cependant, la hausse de la consommation de grumes est décalée par rapport à celle du marché final. Si la consommation a quasiment quadruplé, le chiffre d'affaires du marché n'a progressé que de 105,43 millions de dollars américains en 2021 à 228,14 millions de dollars américains en 2024, une hausse d'environ 116 %, soit une augmentation de 122,7 millions de dollars américains.

Cet écart montre que l'expansion du marché est principalement tirée par la consommation de matériaux de base à bas prix, la croissance étant concentrée sur les articles à faible valeur ajoutée. Les produits finis transformés et les bois haut de gamme sur mesure (portes en bois, moulures décoratives, matériaux de construction, panneaux de qualité supérieure) représentent une part limitée, l'accroissement du marché reposant essentiellement sur les matières premières primaires et les demi-produits.

Taille du marché du bois tropical au Mexique (consommation), 2021-2024

Données	2021	2022	2023	2024
Consommation (millions de mètres cubes équivalent grumes)	0.37	0.92	1.07	1.42
Variation annuelle (%)	-	152%*	16%	33%

*Reprise après la pandémie de Covid

Taille du marché du bois tropical au Mexique (chiffre d'affaires), 2021-2024

Données	2021	2022	2023	2024
Valeur de consommation (millions de dollars)	105.43	197.70	217.51	228.14
Variation annuelle (%)	26%	85%	12%	5%

Source des données : Annuaire statistique de la production forestière du Secrétariat de l'Environnement et des Ressources Naturelles du Mexique (SEMARNAT) et Balance commerciale des biens du Mexique de l'Institut mexicain de géographie et de statistique (INEGI).

Source d'information : Point Central GTI-Mexique



● Principales difficultés signalées par les entreprises GTI-Mexique ●

- Les volumes de vente des produits des entreprises ont diminué.
- L'efficacité de la logistique et de la distribution est faible.
- Pression concurrentielle sur les prix.
- La demande du marché est instable et difficile à prévoir.
- Canaux de vente limités ou insuffisamment développés.
- Il existe des barrières commerciales internationales ou des problèmes tarifaires.



● Suggestions pertinentes pour les entreprises GTI-Mexique ●

- Améliorer le niveau de transformation du bois.
- Améliorer l'état des routes et accroître l'efficacité du transport.
- Ajuster les politiques pour réduire les importations de certains produits.
- Garantir des canaux de vente et de distribution suffisants pour les produits.
- Obtenir des subventions gouvernementales pour réduire les coûts de production.
- Demander des subventions pour acheter des équipements, des machines et des infrastructures.
- Mener des actions de marketing pour augmenter la valeur ajoutée des produits nationaux.



Open air drying of wood, Mexico. © Industria Forestal Pueblos Mancomunados



Wooden piles, Mexico. © Industria Forestal Pueblos Mancomunados

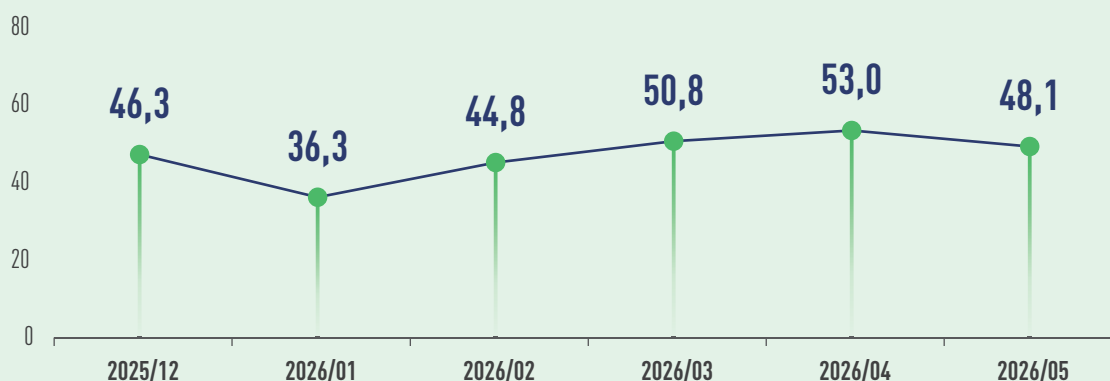


Indice GTI-Équateur de mai 2026



Indice complet GTI-Équateur

Unité : %



Les conflits régionaux et les tensions commerciales avec la Colombie constituent d'importants défis externes pour les exportations de produits du bois équatoriens. Le Moyen-Orient est l'une des principales destinations d'exportation pour l'industrie du meuble d'Équateur. Sous l'effet des conflits régionaux, les exportations de meubles sont entravées, les coûts logistiques augmentent et la pression sur les entreprises s'intensifie. Les tensions commerciales avec la Colombie ont pesé sur les performances des exportations de bois équatoriennes au cours des cinq premiers mois de l'année. Toutefois, selon les informations recueillies jusqu'en mai, la guerre tarifaire entre les deux pays devrait prendre fin, et les exportations de bois vers la Colombie, notamment les panneaux en bois, devraient reprendre progressivement. L'Association équatorienne de l'industrie forestière et du bois (AIMA) indique que l'objectif annuel d'exportation a été revu à la baisse, passant d'un niveau initial de plus de 700 millions de dollars américains à une cible plus prudente. Sur une note positive, les secteurs en aval que sont le bâtiment et l'immobilier affichent une bonne dynamique de croissance, ce qui soutient dans une certaine mesure la demande sur le marché intérieur du bois. D'après les données du Service des Impôts Internes équatorien (SRI), en mai 2026, le chiffre d'affaires commercial enregistré via les reçus électroniques sur l'ensemble du pays a atteint 24,278 milliards de dollars américains, en hausse de 10,1% sur un an. Le secteur du bâtiment enregistre la plus forte progression, avec une augmentation de 24,5% en glissement annuel, tandis que le secteur immobilier progresse de 10,8%.

En mai 2026, l'Indice GTI-Équateur s'établit à 48,1%, en baisse de 4,9 points de pourcentage par rapport au mois précédent. Il passe sous la valeur critique de 50% après deux mois, ce qui témoigne d'une rétraction globale des activités de production et d'exploitation des entreprises forestières performantes représentées par cet indice.

Parmi les douze sous-indices, six (Indice de la production, Indice des commandes d'exportation, Indice des commandes existantes, Indice des stocks de produits finis, Indice du quantité d'achats, Indice du prix d'achat) se situent au-dessus de la valeur critique de 50 % ; trois (Indice de l'abattage, Indice des stocks de principales matières premières, Indice du employés) se trouvent au niveau de la valeur critique ; trois autres (Indice des nouvelles commandes, Indice du temps de livraison, Indice des Attentes du Marché) sont inférieurs à la valeur critique. Comparé au mois précédent, trois sous-indices (Indice de l'abattage, Indice des stocks de produits finis, Indice du prix d'achat) ont augmenté de 6,2 à 25,0 points de pourcentage ; l'Indice du employés reste inchangé ; huit sous-indices (Indice de la production, Indice des nouvelles commandes, Indice des commandes d'exportation, Indice des commandes existantes, Indice du quantité d'achats, Indice des stocks de principales matières premières, Indice du temps de livraison, Indice des Attentes du Marché) ont reculé de 2,5 à 19,4 points de pourcentage.

Aperçu des sous-indices GTI-Équateur (en %)



	2025.12	2026.01	2026.02	2026.03	2026.04	2026.05	Par rapport au mois dernier	État de la conjoncture
Indice complet	46,3	36,3	44,8	50,8	53,0	48,1	-4,9 ↓	Rétrécissement
Indice de l'abattage	41,7	28,6	50,0	62,5	43,8	50,0	6,2 ↑	Inchangé
Indice de la production	50,0	35,7	33,3	75,0	56,3	53,8	-2,5 ↓	Expansion
Indice des nouvelles commandes	41,7	42,9	64,3	37,5	56,3	46,9	-9,4 ↓	Rétrécissement
Indice des commandes d'exportation	40,0	50,0	70,0	33,3	75,0	55,6	-19,4 ↓	Expansion
Indice des commandes existantes	33,3	50,0	50,0	50,0	56,3	53,1	-3,2 ↓	Expansion
Indice des stocks de produits finis	33,3	28,6	28,6	62,5	31,3	56,3	25,0 ↑	Expansion
Indice du quantité d'achats	58,3	21,4	50,0	75,0	62,5	53,1	-9,4 ↓	Expansion
Indice du prix d'achat	58,3	71,4	50,0	75,0	62,5	68,8	6,3 ↑	Expansion
Indice des stocks de principales matières premières	50,0	21,4	28,6	75,0	56,3	50,0	-6,3 ↓	Inchangé
Indice du employés	50,0	42,9	50,0	37,5	50,0	50,0	0,0	Inchangé
Indice du temps de livraison	41,7	25,0	28,6	25,0	42,9	37,5	-5,4 ↓	Rétrécissement
Indice des attentes du marché	58,3	57,1	35,7	62,5	50,0	34,4	-15,6 ↓	Rétrécissement



Principales difficultés signalées par les entreprises GTI-Équateur

- Manque de fournisseurs de bois.
- Hausse des prix des matières premières.
- Le prix élevé du gazole augmente les coûts de transport.
- Les coûts de main-d'œuvre restent élevés.
- Pénurie de matières premières ligneuses.
- Sous l'effet des prix des carburants, les prix du bois tendent à augmenter.
- La livraison des matières premières est lente.
- Malgré le versement des acomptes, les fournisseurs n'ont pas livré la marchandise conformément aux exigences.
- Les précipitations entraînent une baisse des recettes et des problèmes de sécurité.



Suggestions pertinentes pour les entreprises GTI-Équateur

- Stabiliser les prix des carburants.
- Réduire les coûts de production.
- Lancer des programmes de reboisement assortis de mesures incitatives.
- Rechercher des fournisseurs disposant des autorisations environnementales requises.
- Réguler la circulation du bois et maîtriser les prix pratiqués par les fournisseurs.

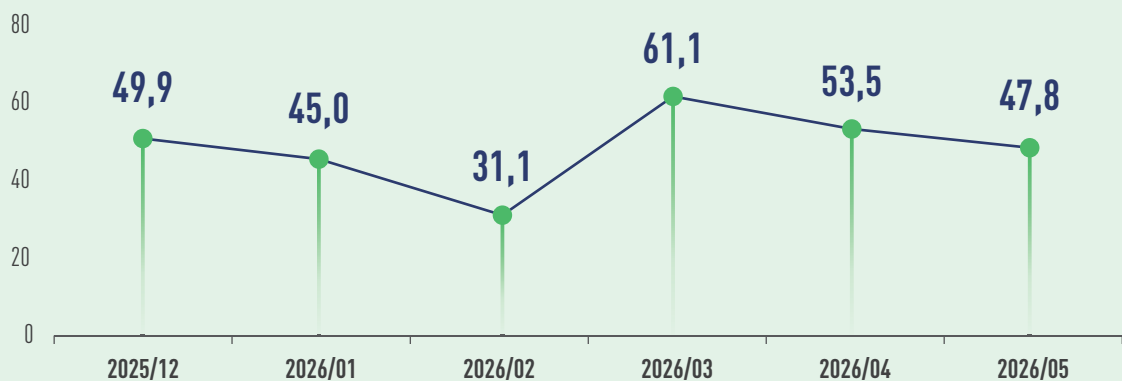


Indice GTI-Chine de mai 2026



Indice complet GTI-Chine

Unité : %



Selon les données douanières, les importations chinoises de bois se sont établies à 4,865 millions de mètres cubes en avril de cette année, en hausse de 4% par rapport au mois précédent ; parmi elles, les importations de grumes atteignent environ 2,98 millions de mètres cubes (+7,9% en variation mensuelle), tandis que les importations de sciages s'établissent à 1,885 million de mètres cubes, en légère baisse de 1,7% sur un mois. Sur le même mois, la Chine a importé 185 000 mètres cubes de bois depuis les États-Unis, soit une hausse annuelle de 23,6% et une forte progression mensuelle de 44,5%, témoignant des signes de reprise des échanges commerciaux de bois entre les deux pays. Actuellement, la Chine encourage activement le développement des forêts artificielles d'eucalyptus et de teck afin d'améliorer conjointement les avantages écologiques et économiques forestiers. Les dernières statistiques indiquent que la production annuelle d'eucalyptus en Chine dépasse 30 millions de mètres cubes, ce qui permet de réduire sensiblement la dépendance extérieure en bois et sécurise l'approvisionnement en matières premières pour les secteurs du bâtiment, de la papeterie, du meuble et de l'emballage. D'après les chiffres du Bureau national des statistiques de Chine, les entreprises industrielles du meuble de taille importante ont dégagé un bénéfice total de 2,67 milliards de yuans sur les quatre premiers mois de l'année. Actuellement, le secteur du meuble présente une structure de développement caractérisée par « reprise des exportations mais pression sur la fabrication ». Les entreprises conservent le volume des commandes

par l'ajustement des prix, se trouvant dans une phase de « sacrifice du prix pour augmenter le volume des ventes ».

En mai 2026, l'Indice GTI-Chine s'établit à 47,8 %, en baisse de 5,7 points de pourcentage par rapport au mois précédent, passant sous la valeur critique de 50 %. Cela indique une contraction globale de la production et de l'exploitation des entreprises leaders du secteur bois représentées par cet indice par rapport au mois antérieur.

Au regard des sous-indices, cinq sous-indices (Indice des stocks de produits finis, Indice du quantité d'achats, Indice des importations, Indice des stocks de principales matières premières, Indice du temps de livraison) se situent au-dessus de la valeur critique de 50 % ; sept sous-indices (Indice de la production, Indice des nouvelles commandes, Indice des commandes d'exportation, Indice des commandes existantes, Indice du prix d'achat, Indice du employés, Indice des Attentes du Marché) se placent sous la valeur critique. Comparé au mois précédent, deux sous-indices (importations, stocks de principales matières premières) progressent de 1,8 à 4,9 points de pourcentage ; le sous-indice des délais de livraison reste stable ; les neuf autres sous-indices reculent de 0,9 à 23,0 points de pourcentage.

Aperçu des sous-indices GTI-Chine (en %)



	2025.12	2026.01	2026.02	2026.03	2026.04	2026.05	Par rapport au mois dernier	État de la conjoncture
Indice complet	49,9	45,0	31,1	61,1	53,5	47,8	-5,7 ↓	Rétrécissement
Indice de la production	51,4	44,9	21,2	65,5	57,6	49,3	-8,3 ↓	Rétrécissement
Indice des nouvelles commandes	51,4	43,5	23,6	65,0	54,0	43,5	-10,5 ↓	Rétrécissement
Indice des commandes d'exportation	48,6	44,9	40,1	54,9	53,1	49,3	-3,8 ↓	Rétrécissement
Indice des commandes existantes	48,6	47,8	30,2	62,1	52,2	46,4	-5,8 ↓	Rétrécissement
Indice des stocks de produits finis	47,6	48,2	40,6	54,9	52,7	51,8	-0,9 ↓	Expansion
Indice du quantité d'achats	53,8	52,9	37,7	67,0	56,7	52,9	-3,8 ↓	Expansion
Indice du prix d'achat	44,3	56,2	52,4	73,8	70,1	47,1	-23,0 ↓	Rétrécissement
Indice des importations	60,4	48,2	43,4	53,4	49,1	54,0	4,9 ↑	Expansion
Indice des stocks de principales matières premières	49,1	49,6	48,1	55,8	49,6	51,4	1,8 ↑	Expansion
Indice du employés	45,3	45,3	39,2	56,8	50,9	47,5	-3,4 ↓	Rétrécissement
Indice du temps de livraison	50,9	44,9	40,6	55,3	51,8	51,8	0,0	Expansion
Indice des attentes du marché	36,8	40,6	59,9	68,4	58,5	48,6	-9,9 ↓	Rétrécissement



Principales difficultés signalées par les entreprises GTI-Chine

- Les entreprises souffrent d'un manque de commandes.
- Les coûts des matières premières augmentent.
- La demande du marché pour le bois est insuffisante.
- La concurrence sur les prix des produits du bois est intense.



Suggestions pertinentes pour les entreprises GTI-Chine

- Sortir de la concurrence par l'homogénéisation.
- Élargir les canaux de financement pour les entreprises.
- Le gouvernement fournit un soutien politique aux entreprises du bois.
- Les entreprises explorent les marchés internationaux pour augmenter le volume des commandes.

À propos de ce rapport

Méthodologie de l'enquête

Avec le soutien de l'Organisation internationale des bois tropicaux (ITTO), la plateforme de l'Indice mondial du bois (GTI) a établi des points centraux dans des pays pilotes, à la fois des pays producteurs de bois et des pays consommateurs de bois. Actuellement, des points centraux ont été établis dans 10 pays, dont l'Indonésie, la Malaisie, la Thaïlande, le Gabon, la République du Congo, le Ghana, le Brésil, le Mexique, l'Équateur et la Chine.

À la fin de chaque mois, les points centraux des pays pilotes organisent les principales entreprises pour remplir le questionnaire GTI, puis le Secrétariat de l'Initiative de la chaîne d'approvisionnement verte mondiale (GGSC) organise des experts pour résumer et analyser les données, et rédiger le rapport.

En fonction des caractéristiques de l'industrie du bois et des produits du bois dans différents pays, le questionnaire actuel GTI est divisé en trois catégories : pays producteurs de bois, pays fabricants de bois et pays consommateurs de bois. Pour les pays producteurs de bois, le questionnaire se concentre sur le développement de la récolte locale de bois et de son approvisionnement, notamment des grumes, du bois scié et du placage, etc. Pour les pays fabricants de bois (comme la Chine), le questionnaire se concentre sur le développement du traitement local du bois et de la fabrication, couvrant les sols, les portes, le contreplaqué et les meubles, etc. Pour les pays consommateurs de bois, le questionnaire se concentre sur le développement des produits du bois destinés au marché final.

Calcul et interprétation de l'index

L'index GTI est divisé en index général et sous-index.

(1) Le calcul du sous-index. Le système d'indicateurs de l'enquête sur l'index GTI comprend la production (ou la récolte), les nouvelles commandes, les nouvelles commandes à l'exportation, les commandes conclues, le stock de produits finis, le volume d'achat, l'importation, le prix d'achat des matières premières principales, le stock des matières premières, les employés, le délai de livraison des fournisseurs, les attentes du marché, etc., soit 12 sous-index. Le sous-index adopte la méthode de calcul de l'index de diffusion, soit le pourcentage du nombre d'entreprises avec les réponses positives plus la moitié du pourcentage avec les réponses inchangées.

(2) Le calcul de l'index général. GTI est calculé en pondérant 5 index de diffusion (sous-index) comprenant la production (ou la récolte), les nouvelles commandes, le stock des matières premières, les employés et le délai de livraison des fournisseurs, etc. Les 5 sous-index et leurs pondérations sont déterminés en fonction de leur degré d'impact avancé sur l'économie.

L'index général et le sous-index prennent les valeurs comprises entre 0 et 100% sans exception, 50 % est la valeur critique de l'index, qui est aussi la ligne de démarcation entre la prospérité et le déclin. Lorsque l'index est supérieur à 50%, cela reflète que la composante d'expansion est supérieure à la composante de contraction dans l'état d'exploitation représenté par cet index ; lorsque l'index est inférieur à 50%, la composante d'expansion est plus faible que la composante de contraction de l'état d'exploitation de cet index ; lorsque l'index est égal à 50%, cela signifie que la composante d'expansion et la composante de contraction sont égales et que le développement de l'industrie est aplati.

Déclaration

Les conclusions de l'analyse du Rapport GTI sont obtenues basant sur les données remplies et soumises par les entreprises du bois dans les pays pilotes, et ne sont pas utilisées comme base d'investissement, mais uniquement à titre de référence.

Le droit d'interprétation des données et les droits de propriété intellectuelle associés à ce rapport appartiennent conjointement à l'Organisation internationale des bois tropicaux (ITTO) et au Secrétariat de l'Initiative de la chaîne d'approvisionnement verte mondiale (GGSC). Sans le consentement des deux parties susmentionnées, les documentations figurant dans ce rapport ne doivent pas être utilisées sous une forme quelconque non autorisée (y compris, mais sans s'y limiter, la reproduction, la publication ou la transmission, etc.).



ITTO
INTERNATIONAL TROPICAL
TIMBER ORGANIZATION

À propos de ITTO

L'Organisation internationale des bois tropicaux (International Tropical Timber Organization, ITTO) est une organisation intergouvernementale qui favorise la gestion durable et la conservation des forêts tropicales ainsi que l'expansion et la diversification du commerce international des bois tropicaux provenant de forêts gérées en mode durable et obtenus dans le respect de la légalité. Il est situé à Yokohama, au Japon. À l'heure actuelle, l'ITTO compte 76 membres. Les États membres de ITTO représentent 90 pour cent environ du commerce international des bois tropicaux et plus de 80 pour cent des forêts tropicales dans le monde.



全球林产品绿色供应链倡议
GLOBAL GREEN SUPPLY CHAINS INITIATIVE

À propos de GGSC

L'Initiative de la Chaîne d'approvisionnement verte mondiale (GGSC) est une initiative dans le cadre du programme de la Chaîne d'approvisionnement légale et durable (LSSC), lequel a été examiné et approuvé par les États Membres et a fait partie du Programme biennal de l'ITTO à la 53ème session du Conseil de l'ITTO. Il a été lancé en 2018 par les principales entreprises chinoises de produits forestiers et est devenu une initiative internationale en 2019. La plateforme GGSC est une plateforme mondiale de services d'entreprise destinée au développement durable de l'industrie des produits forestiers.

Contactez-nous

Mme Sydney (Xuting) Gao

Directrice des relations publiques, Secrétariat de GGSC

✉ gaoxuting@itto-ggsc.org

Mme Zuo Ping

Assistant technique du département de la publicité, Secrétariat de GGSC

✉ zuoping@itto-ggsc.org

RAPPORT GTI

REJOIGNEZ-NOUS

GGSC

Email: ggsc@itto-ggsc.org

Téléphone: 86-10-6609 5281

Site Web: www.itto-ggsc.org



Scan the QR code and
follow the official account

ITTO

Personne de contact: Mr. Qiang Li

Email: li@itto.int

Site Web: www.itto.int



Scan the QR code and
follow the official account